



## L'ALTERNANCE FORME ET INSÈRE DE PLUS EN PLUS DE JEUNES DANS LES MÉTIERS DE L'AUTO

**À la rentrée 2023, deux caps importants sont franchis dans le cadre de la formation initiale aux métiers de l'automobile. Désormais, ils sont plus de 71 000 jeunes à se former à ces métiers, dont plus de 40 000 alternants.**

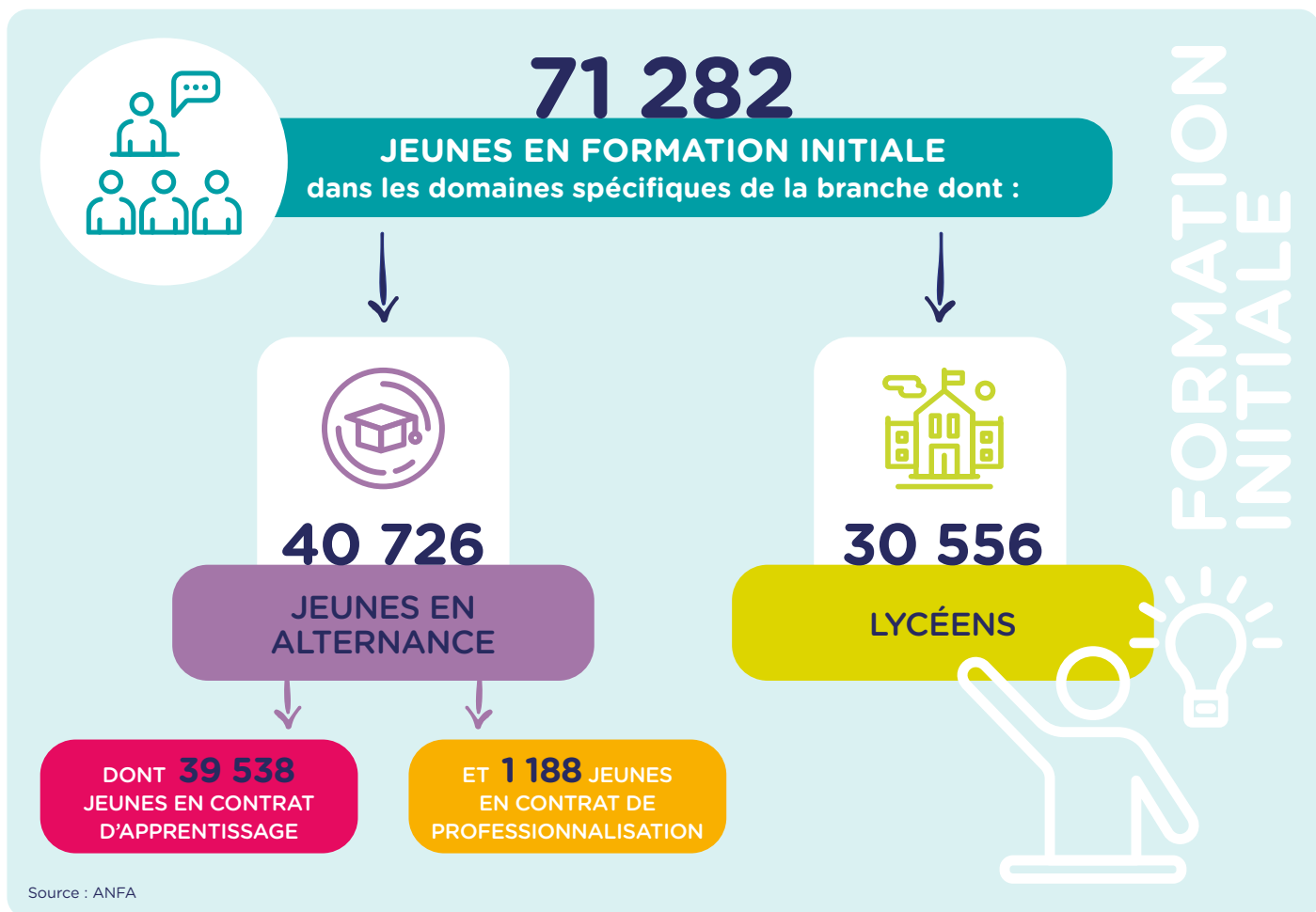
**Pour la neuvième année consécutive, les effectifs en alternance poursuivent leur progression : 40 726 jeunes préparent une formation par alternance dans les métiers spécifiques de la branche des services de l'automobile à la rentrée 2023. Ce sont ainsi près de 2 400 alternants supplémentaires qui sont recensés à cette rentrée, soit une hausse de + 6,2 %. Près de 5 000 jeunes préparent une certification de branche (CQP ou TFP) ; ils représentent près de 20 % des nouveaux entrants. Par ailleurs, le nombre de femmes en formation aux métiers de l'automobile ne cesse de progresser. Elles sont près de 3 500 à cette rentrée, soit une hausse de 19 %.**

**73 % des sortants d'apprentissage en 2022 ont trouvé un emploi dans les 6 mois qui suivent leur formation. En parallèle de l'augmentation du nombre de sortants, ce taux d'emploi progresse à nouveau de 3 points. Avec les lycéens, ce sont ainsi près de 10 500 jeunes qui se sont insérés professionnellement à la suite de leur formation en 2022. L'alternance demeure un levier favorisant cette entrée dans le monde professionnel et particulièrement pour les titulaires d'une certification de la branche.**



# LES EFFECTIFS EN FORMATION EN 2023-2024

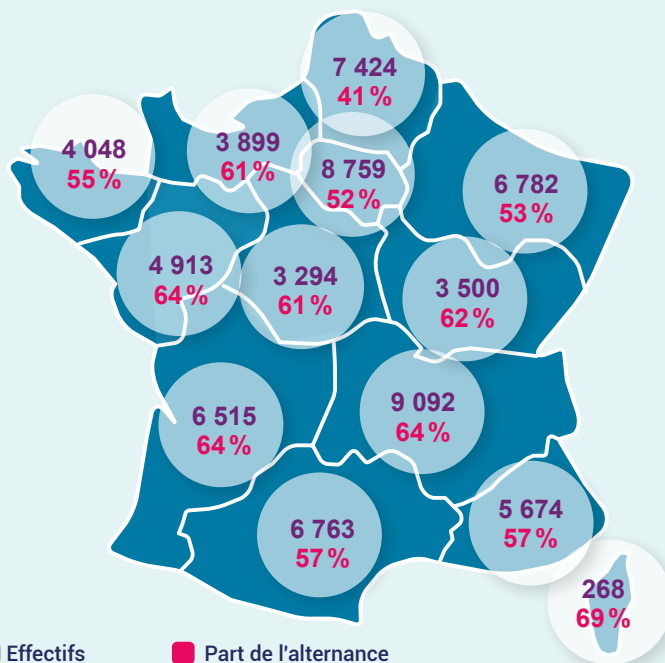
PLUS DE 71 000 JEUNES EN FORMATION AUX MÉTIERS DE L'AUTO



A la rentrée 2023, **l'alternance poursuit sa progression (+ 6,2 %)**, pour la neuvième année consécutive, et confirme qu'elle s'installe **comme la voie d'accès privilégiée par les jeunes pour accéder aux métiers des services de l'automobile**. L'alternance est plébiscitée par les entreprises pour former la future génération de techniciens. Le maintien de la prime à l'embauche d'un alternant participe également à cette progression.

*57 % des jeunes en formation dans les domaines spécifiques de l'automobile, du camion, du cycle ou du motorcycle, sont en alternance, soit un point de plus que la rentrée précédente.*

## EFFECTIFS RÉGIONAUX ET PART DE L'ALTERNANCE

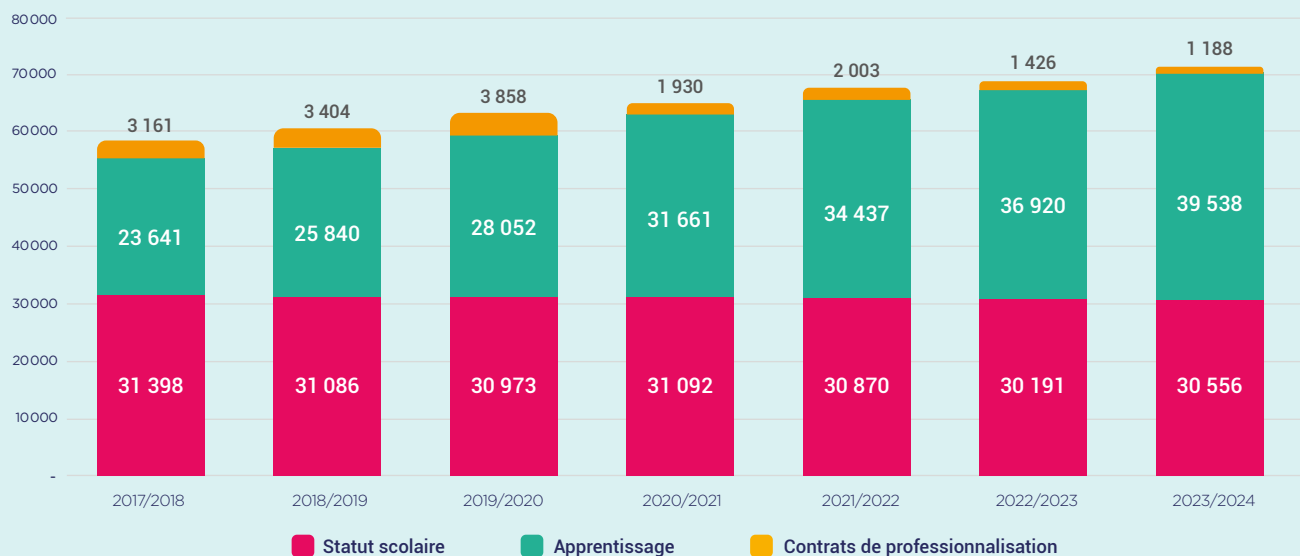


Source : ANFA • Non régionalisé : 351 alternants (CQP OV)



# PLUS DE 40 000 ALTERNANTS SE FORMENT AUX MÉTIERS DE L'AUTOMOBILE

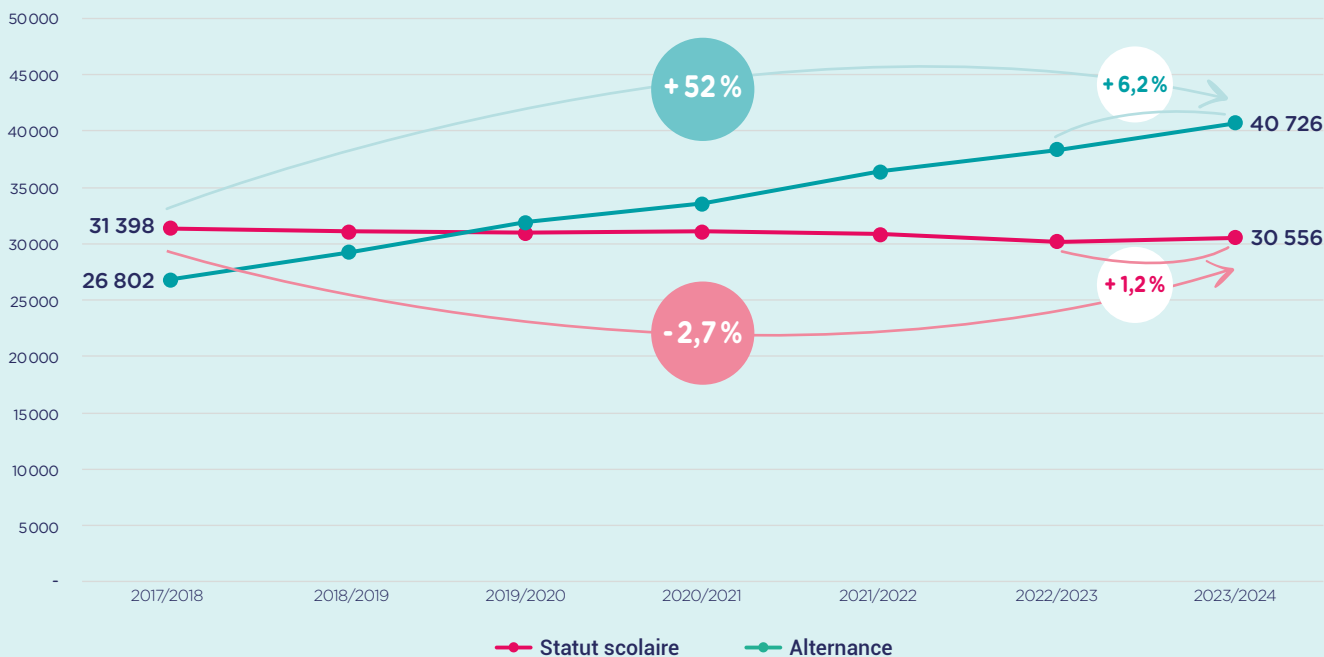
## ÉVOLUTION DES EFFECTIFS PAR MODE DE FORMATION



**+ 6,2 %**

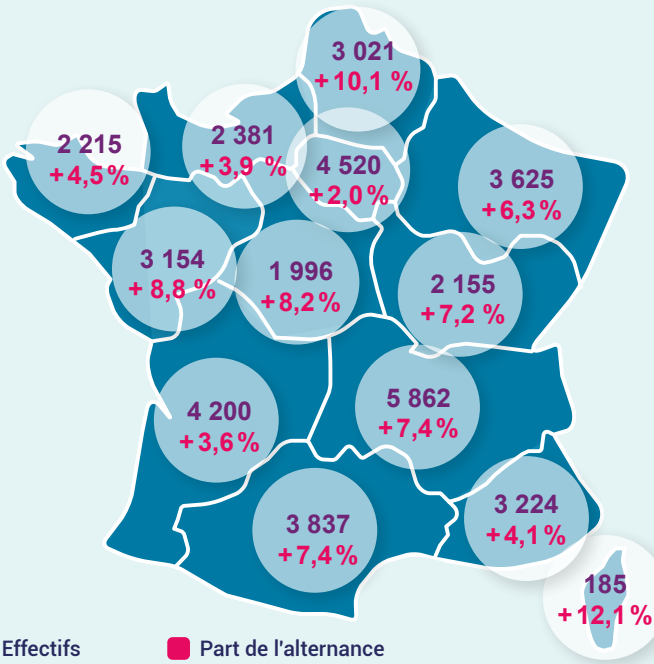
**LES EFFECTIFS EN ALTERNANCE ONT PROGRESSÉ DE + 6,2 % À LA RENTRÉE 2023.**

Source : ANFA



Source : ANFA

EFFECTIFS ALTERNANTS PAR RÉGION ET ÉVOLUTION DE L'ALTERNANCE (RENTRÉE 2023 VS RENTRÉE 2022)



Source : ANFA • Non régionalisé : 351 alternants (CQP OV)



À LA RENTRÉE 2023,  
**71 300 JEUNES**  
sont en formation dans les  
spécialités de la branche  
des services de l'automobile

Par rapport à l'année précédente, on observe une progression de **2 750 jeunes supplémentaires (+ 4 %)** qui se forment aux métiers de l'automobile, du poids-lourd, de la moto et du cycle. Si les effectifs progressent au sein des deux modes de formation à cette rentrée, ils n'évoluent toutefois pas dans les mêmes proportions.

L'alternance poursuit sa progression et contribue fortement à la dynamique de croissance de l'ensemble de la filière de formation. **En effet, à la rentrée 2023, ce sont près de 2 400 alternants de plus qui se forment spécifiquement à ces métiers (+ 6,2 %).** Il s'agit ici de la neuvième année consécutive de croissance de ces effectifs. Depuis fin 2014, nous comptons plus de 19 000 alternants supplémentaires dans ces formations, soit une progression de 90 % en l'espace de 9 ans.



Ces dernières années, l'enregistrement des CQP en Titres à finalité professionnelle (Mécanicien automobile, Carrossier-Peintre, Conseiller de Vente Pièces de Rechange et Accessoires, en plus du Technicien Expert Après-Vente Automobile, Mécanicien Cycles, Conseiller Technique Cycles, Mécanicien Automobile, Vendeur Automobile, Réceptionnaire Après-Vente option Véhicules Légers), accessibles via l'apprentissage, a eu pour effet de reporter une partie des effectifs en contrat de professionnalisation vers le contrat d'apprentissage.

Après la baisse des effectifs en statut scolaire observée l'année passée (- 2,2 %, - 680 jeunes), ceux-ci repartent légèrement à la hausse à cette rentrée, **puisque plus de 350 lycéens sous statut scolaire supplémentaires sont recensés à cette rentrée par rapport à l'année passée (+ 1,2 %).**



## DU CAP AU TITRE D'INGÉNIEUR, L'ALTERNANCE PRÉSENTE À TOUS LES NIVEAUX DE FORMATION

EFFECTIFS PAR FILIÈRE

	EFFECTIFS	RÉPARTITION	PART DE L'ALTERNANCE
Maintenance Véhicules Particuliers	43 120	60,5 %	56 %
Carrosserie-peinture	15 941	22,4 %	61 %
Maintenance Véhicules Industriels	5 630	7,9 %	58 %
Maintenance Motocycles	4 692	6,6 %	42 %
Vente automobile	1 434	2,0 %	94 %
Cycles	441	0,6 %	100 %
Magasinage/PRA	24	< 0,1 %	100 %
<b>TOTAL</b>	<b>71 282</b>	<b>100 %</b>	<b>57 %</b>

Source : ANFA

Parmi les 71 282 jeunes formés dans les domaines spécifiques de la branche en 2023/2024, **60,5 % le sont dans la filière maintenance véhicule particulier. Viennent ensuite la filière carrosserie-peinture (22 %), la maintenance véhicule industriel (8 %) et la maintenance moto (7 %).**

Au sein des filières de la maintenance et de la carrosserie, la part de l'alternance fluctue de 42 % (maintenance motocycles) à 61 % (carrosserie-peinture). Les autres filières que sont la vente automobile et le cycle notamment, sont constituées quasi exclusivement de formations en alternance.

**Selon le niveau de diplôme, la part de l'alternance varie de façon importante.** Les CAP et les BTS, assez peu représentés en lycée mais relativement importants dans les CFA, sont constitués aux trois quarts d'alternants.

Inversement pour le Bac pro, qui lui est majoritairement dispensé dans les lycées, même si le nombre d'alternants a sensiblement progressé ces dernières années. Par ailleurs, le fait que le Bac pro soit principalement proposé en trois ans dans les lycées alors qu'il ne l'est souvent que sur deux ans dans les CFA participent au fait que la part d'alternants en Bac pro se retrouve minorée. Les niveaux supérieurs que sont la Licence Professionnelle ou le Titre d'Ingénieur sont eux uniquement réalisés en alternance.

	EFFECTIFS	RÉPARTITION	PART DE L'ALTERNANCE
<b>niveau 3</b> CAP	24 340	34,1 %	76 %
<b>niveau 4</b> Bac professionnel	36 546	51,3 %	37 %
Autre certification*	24	< 0,1 %	0 %
<b>niveau 5</b> BTS	5 231	7,3 %	72 %
Autre certification*	67	0,1 %	31 %
<b>niveau 6</b> Licence professionnelle	100	0,1 %	100 %
Autre certification*	15	< 0,1 %	0 %
<b>niveau 7</b> Titre d'ingénieur	61	0,1 %	100 %
CQP & Titres à finalité professionnelle de branche	4 898	6,9 %	100 %
<b>TOTAL</b>	<b>71 282</b>	<b>100 %</b>	<b>57 %</b>

Source : ANFA - \* Titres de l'ESCRA



### NOTE METHODOLOGIQUE

La rentrée 2021 avait vu s'instaurer une classe de seconde Maintenance des Véhicules au sein des Bac pro Maintenance des Véhicules - option A Véhicules Particuliers, option B Véhicules de Transport Routier et option C Motocycles - commune aux trois options ainsi qu'avec les formations de Maintenance des Matériels, et ce, uniquement sur le public formé en voie scolaire.

Les années passées, nous avons donc retiré des différentes filières (Maintenance VP, VI et Moto) ces élèves de seconde, créant des ruptures statistiques.

Afin de revenir à des séries statistiques plus lisibles, nous avons fait le choix cette année de répartir à nouveau les jeunes de ces classes de seconde en lycée au sein des trois options proposées sur ce Bac pro, modifiant ainsi les volumes de ces filières, ainsi que la part de l'alternance au sein de celles-ci.

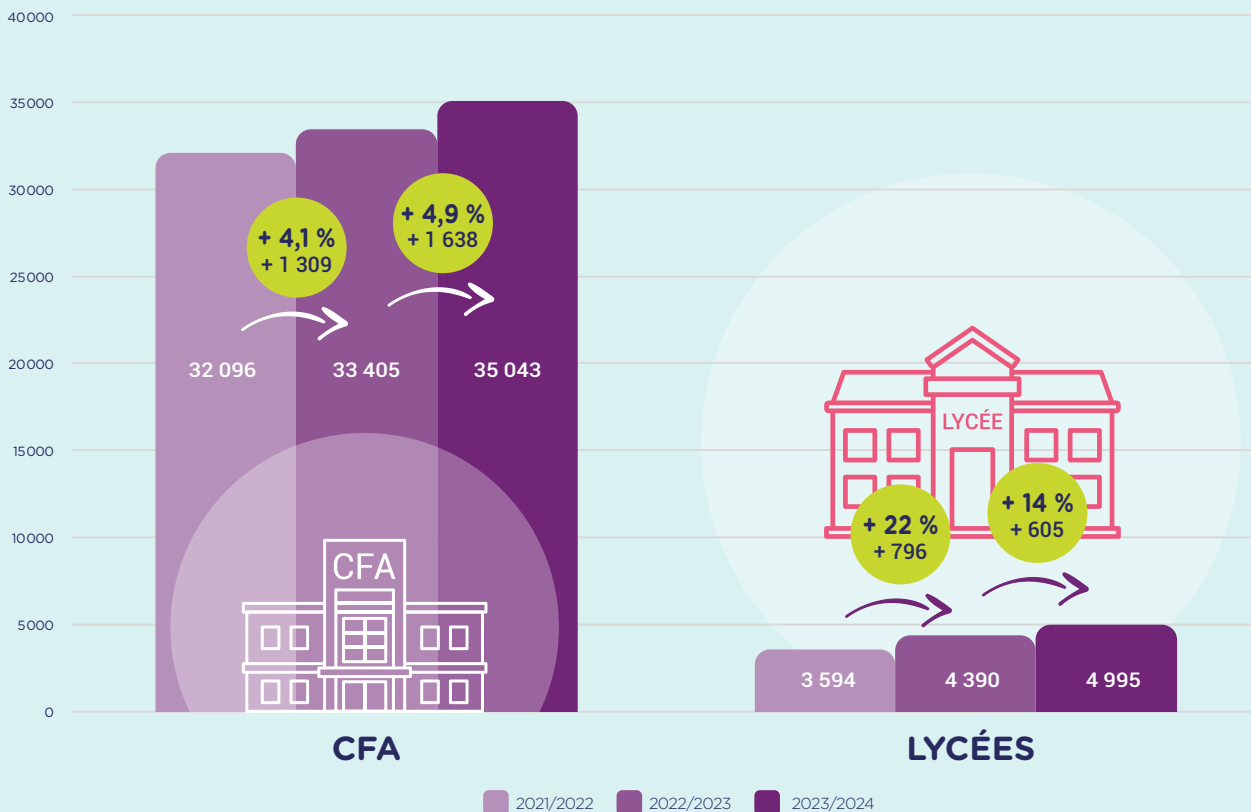


**4 898 JEUNES**  
préparent une certification de la branche des services de l'automobile en 2023-2024



# L'ALTERNANCE PROGRESSE DAVANTAGE DANS LES CFA QUE DANS LES LYCÉES

ÉVOLUTION DES EFFECTIFS ALTERNANTS PAR TYPE D'ÉTABLISSEMENT\*



ALTERNANTS PAR TYPE D'ÉTABLISSEMENT

Source : ANFA  
\*Hors organismes de formation d'entreprises et enseignement supérieur



Sur les 2 400 alternants supplémentaires se formant aux métiers de l'automobile en 2023/2024, plus de 1 600 ont rejoint une formation en alternance dans un CFA, alors que 600 jeunes l'ont intégré au sein d'un lycée.

LE NOMBRE DE FEMMES EN FORMATION PROGRESSE DE 19 %

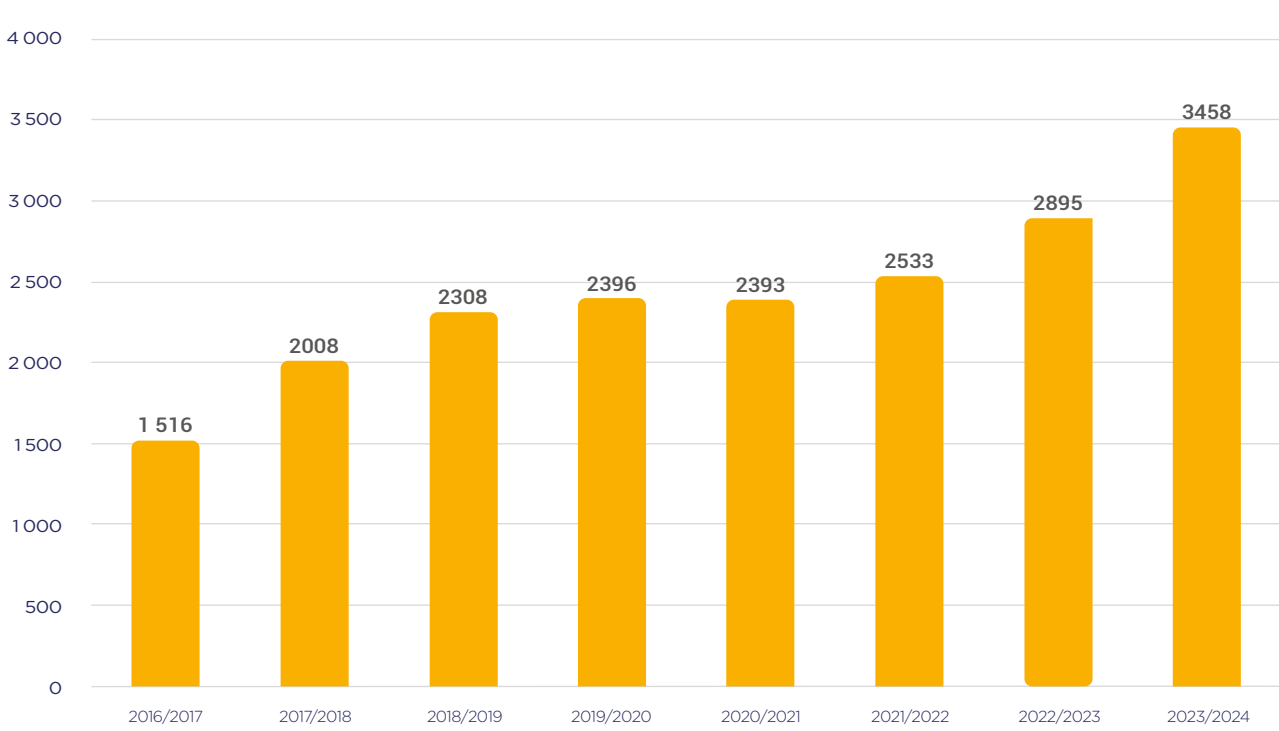


**+19%** DE FEMMES EN FORMATION



Le nombre de femmes formées dans les domaines spécifiques de la branche continue de nettement progresser. *En 2023/2024, on dénombre près de 3 500 jeunes femmes en formation, soit près de 5 % des effectifs.*

ÉVOLUTION DU NOMBRE DE FEMMES DANS LES EFFECTIFS EN FORMATION



NOMBRE DE FEMMES DANS LES EFFECTIFS EN FORMATION

Source : ANFA

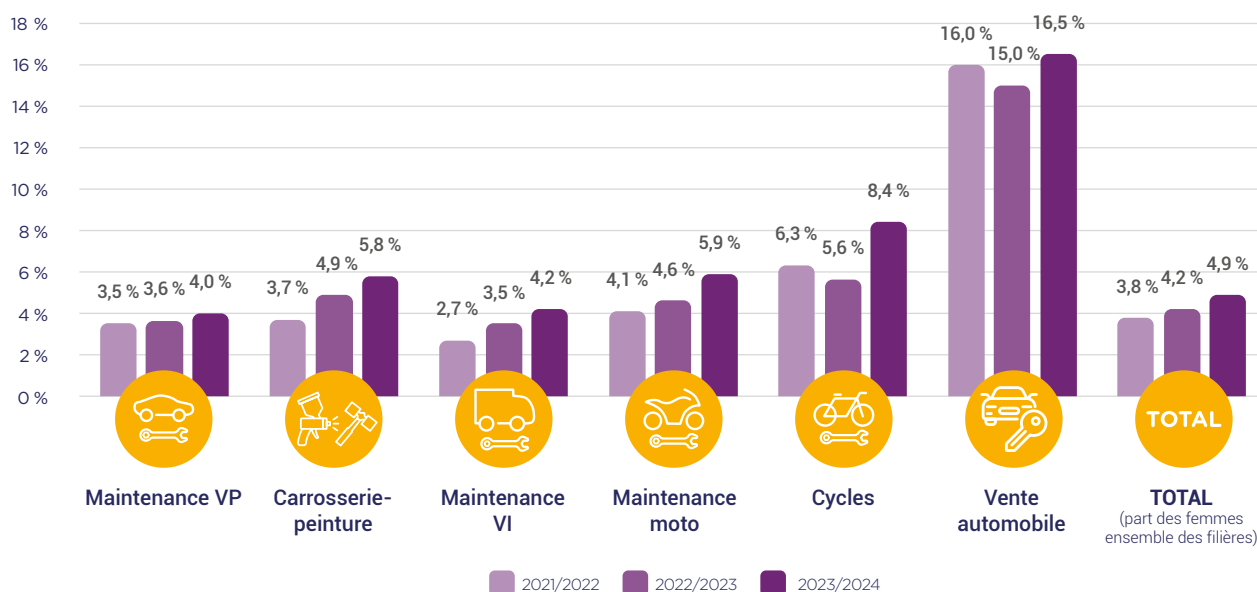


À la rentrée 2023, près de 3 500 femmes se forment aux métiers des services de l'automobile. Depuis quelques années, leur nombre a fortement progressé (il a plus que doublé depuis la rentrée 2016), et particulièrement à cette rentrée 2023, puisque plus de 560 femmes supplémentaires ont rejoint une formation (+ 19 %). Si leur part varie entre 3 et 8 % selon les différentes filières de formation techniques, elles sont plus nombreuses au sein de la filière vente (16,5 % des effectifs).

Toutes les filières de formation voient leur part de femmes augmenter à cette rentrée, preuve de l'attractivité grandissante de ces métiers pour les femmes. Certaines connaissent une progression relativement importante depuis deux ans : c'est le cas notamment de la carrosserie-peinture, qui voit son nombre de femmes en formation presque doubler en deux ans (540 en 2021, 920 en 2023), et ceci, particulièrement en alternance. D'autres filières enregistrent une progression notable de la part de femmes en formation, comme la maintenance moto, ou encore la filière cycles, avec toutefois des effectifs plus modestes.



#### PART DE FEMMES PAR FILIÈRE DE FORMATION



PART DE FEMMES PAR FILIÈRE DE FORMATION

Source : ANFA



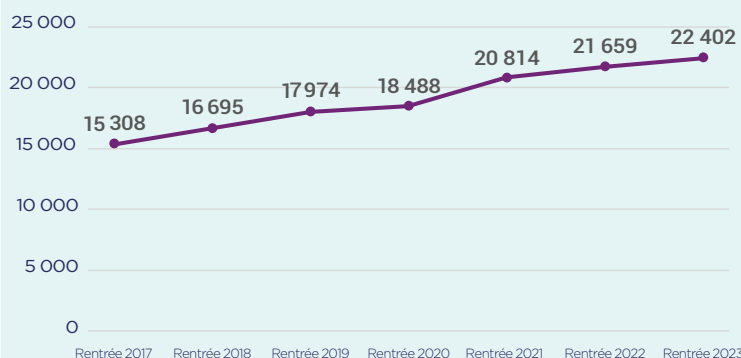
**En 2023/2024, près de 5 % des effectifs en formation dans les spécialités de la branche sont des femmes**





## LES NOUVEAUX ENTRANTS EN ALTERNANCE PROGRESSENT DE + 3,4 %

### ÉVOLUTION DU NOMBRE D'ENTRANTS EN ALTERNANCE

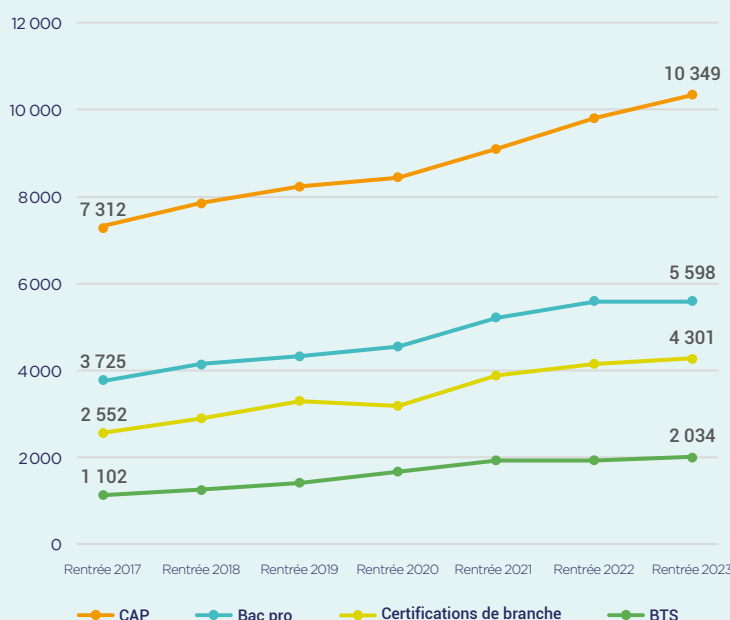


Source : ANFA  
Ces chiffres comptabilisent les entrées en 1<sup>ère</sup> année de chaque formation uniquement

**+3,4%** DE NOUVEAUX ENTRANTS EN ALTERNANCE

À la rentrée 2023, 22 400 nouveaux entrants en alternance ont été recensés, soit une progression de 3,4 % par rapport à l'année précédente. Les nouveaux signataires commencent principalement par préparer un CAP (ce diplôme représente 46 % des signatures de contrats d'alternance à la rentrée 2023), et une majorité d'entre eux poursuivront leur formation vers un autre diplôme ou une certification de branche.

### ÉVOLUTION DU NOMBRE D'ENTRANTS EN ALTERNANCE PAR DIPLÔME



Source : ANFA  
Ces chiffres comptabilisent les entrées en 1<sup>ère</sup> année de chaque formation uniquement

Le CAP, le BTS, ainsi que les certifications de branche ont connu des évolutions positives à la rentrée 2023 : respectivement + 5,5 %, + 4,7 % et + 3,1 % de nouveaux entrants en alternance. Les certifications de branche enregistrent en effet plus de 4 300 entrants, soit 1 contrat sur 5 signé en alternance.

La progression concerne la majorité de ces certifications. Et plus particulièrement celles qui préparent aux métiers de la maintenance automobile, de la vente automobile ainsi que de la carrosserie-peinture. Les formations aux métiers du cycle ont régressé, alors que celles relatives au vitrage ont augmenté.

Les entrées en Bac professionnel semblent se stabiliser à cette rentrée, autour de 5 600. Ces progressions constantes d'entrées en alternance illustrent la forte et croissante attractivité des métiers de la branche auprès des jeunes.

**Certifications de branche :**  
**+ 3,1 % de contrats signés à la rentrée 2023, soit près de 20 % des entrées en alternance.**



# PRÈS DE 10 500 JEUNES APPRENTIS ET LYCÉENS INSÉRÉS EN 2022

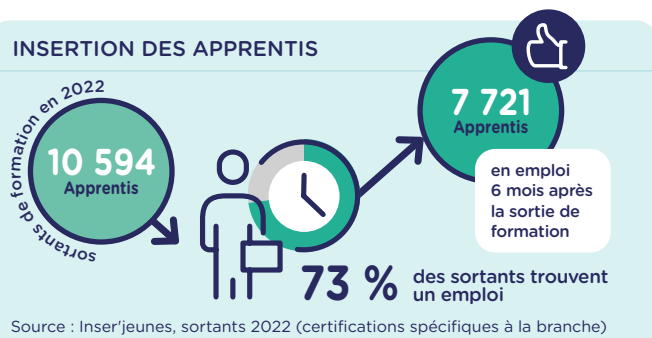
## INSERJEUNES : LE DISPOSITIF D'ÉVALUATION DE L'INSERTION

Depuis 2021, la DARES en lien avec le Ministère de l'Éducation Nationale, produit des données sur l'insertion professionnelle issues du **rapprochement des bases de données administratives dites « scolarité »** (remontées administratives des inscriptions des élèves et des apprentis) **et de bases de données dites « emploi »** (basées sur les déclarations sociales nominatives).

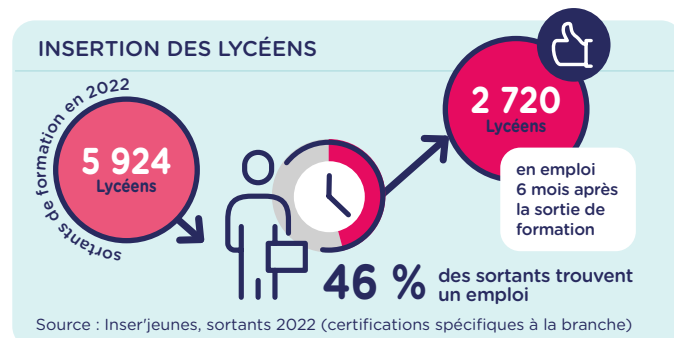
**La principale nouveauté pour le millésime des sortants 2022** (cinquième millésime disponible) **réside dans le fait que l'emploi public est désormais pris en compte dans les statistiques d'insertion**, contrairement aux années précédentes. Même si relativement peu de jeunes issus des formations spécifiques à la branche s'insèrent dans la fonction publique, cette nouveauté peut avoir pour effet de

majorer légèrement les taux d'emploi comparativement aux années passées. Pour ce millésime également, un Titre à finalité professionnelle supplémentaire (Réceptionnaire Après-Vente, option Véhicules Légers) a intégré la base des sortants d'apprentissage, en plus des quatre TFP y figurant déjà. Cependant, même s'ils sont proches, ces taux ne sont pas comparables à ceux issus de la publication présentant les certifications de branche. La méthodologie est différente selon les deux sources (enquête d'un côté, croisement avec la DSN de l'autre, tout emploi considéré d'un côté, uniquement secteur privé et public de l'autre, et enfin taux d'emploi calculé sur une base d'inscrits à la formation d'un côté contre ceux certifiés sur l'autre dispositif).

### INSERTION DES APPRENTIS



### INSERTION DES LYCÉENS



**73 % des apprentis sortis d'une formation** spécifique à la branche **en 2022 sont en emploi 6 mois après la fin de leur formation. Le taux d'emploi enregistre une hausse de 3 points en 2022, soit presque 10 points en deux ans.** L'insertion professionnelle des apprentis issus de CAP ou de Bac pro progresse de 3 points par rapport aux jeunes sortis en 2021, alors que celle des BTS progresse d'un point. Le taux de poursuite d'études est lui de 37 %. Il est relativement stable pour les trois principaux diplômes. Près d'un quart des 7 700 apprentis insérés préparaient un Titre à finalité professionnelle de la branche.

**46 % des lycéens formés** dans les domaines spécifiques de la branche et sortis de formation en 2022 **sont en emploi 6 mois après la fin de leur formation.** Le taux d'emploi enregistre une forte progression en 2022 (+ 6 points), et de façon identique aux apprentis une progression de 10 points en deux ans. Les différents niveaux de diplôme sont tous concernés par cette hausse du taux d'emploi en 2022 (+ 4 points pour les CAP, + 5 points pour les Bac pro et + 11 points pour les BTS). Le taux de poursuite d'études a lui progressé de 1 point, à 47 %, et ce, de façon plus marquée pour les BTS (+ 3 points).

*Un apprenti sur deux poursuit une formation après un CAP, un sur trois après un Bac pro et un sur cinq après un BTS.*

*Sur les 10 500 jeunes insérés professionnellement en 2022, près des 3/4 sont issus de l'apprentissage.*

### NOTE DE LECTURE

48 % des apprentis terminant un CAP poursuivent leurs études. Parmi ceux qui ne poursuivent pas, 64 % sont en emploi 6 mois après la sortie de formation, soit 2 602 jeunes.

### TAUX DE POURSUITE D'ÉTUDES, TAUX D'EMPLOI ET NOMBRE D'INSÉRÉS PAR DIPLÔME

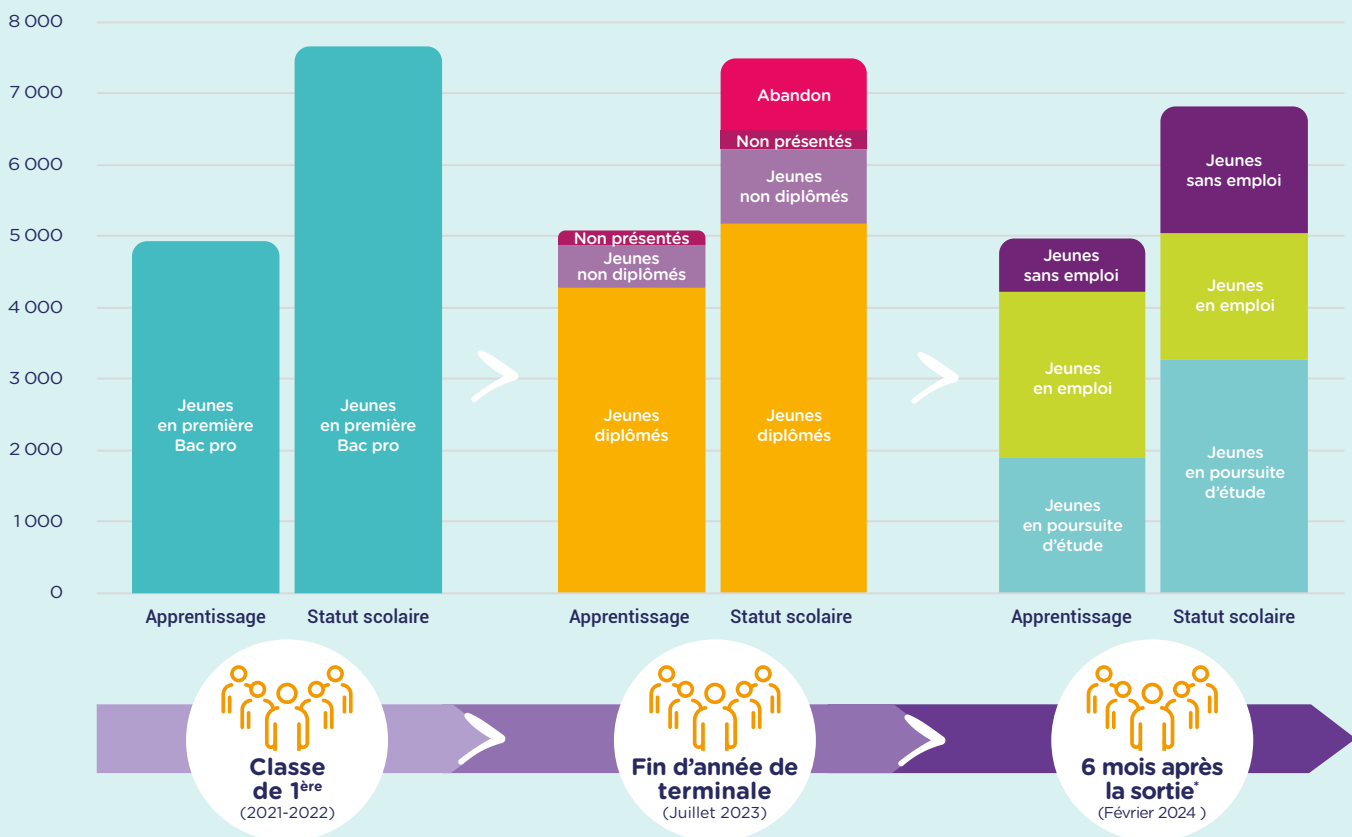
APPRENTIS	Taux de poursuite d'études	Taux d'emploi	Nombre d'insérés	LYCÉENS	Taux de poursuite d'études	Taux d'emploi	Nombre d'insérés
CAP	48 %	64 %	2 602	CAP	46 %	28 %	441
Bac pro	38 %	76 %	2 173	Bac pro	48 %	50 %	1 860
BTS	23 %	82 %	927	BTS	39 %	71 %	387
TFP	11 %	81 %	1 716	TOTAL*	47 %	46 %	2 720
TOTAL*	37 %	73 %	7 721				

\* Y compris Mentions complémentaires

Source : Inser'jeunes, sortants 2022 (certifications spécifiques à la branche), taux d'emploi à 6 mois



### SITUATION DES CLASSES DE PREMIÈRE BAC PRO (TOUTES SPÉCIALITÉS AUTOMOBILES) DE SEPTEMBRE 2021 EN FIN D'ANNÉE TERMINALE 2023 ET EN FÉVRIER 2024



Source : ANFA SOFIA - Inserjeunes (extrapolation Inserjeunes 2022)



### NOTE MÉTHODOLOGIQUE



Grâce au suivi des effectifs en formation de l'ANFA et du suivi des jeunes sortant de formation (InserJeunes), il est possible de disposer d'une image d'une cohorte de jeunes en première Bac pro, de son devenir un an plus tard, puis encore 6 mois plus tard afin de permettre d'appréhender la période charnière de la fin de formation et du début de vie active. Même si les dispositifs d'enquête et les modalités de collecte de données sont différents, une telle modélisation est riche en instructions.

#### • Pour toutes les filières automobiles, il y a plus de jeunes en terminale en apprentissage qu'en première :

- Il existe un phénomène de passerelle entre les classes de Bac pro sous statut scolaire et les classes de Bac pro en apprentissage : afin d'assurer leur avenir professionnel, de nombreux jeunes quittent le cursus de formation sous statut scolaire pour aller en apprentissage.
- Visuellement la représentation graphique donne l'impression que seuls les jeunes sous statut scolaire abandonnent la formation entre la première et la terminale : ce n'est pas le cas. Les ruptures

concernent aussi les jeunes en apprentissage ; mais les jeunes qui viennent de statut scolaire vers l'apprentissage font plus que compenser les abandons des apprentis.

- Au-delà de l'insertion professionnelle, le graphique permet de visualiser les 5 000 jeunes sortant des bacs pros automobiles qui poursuivent leurs études (40 % de l'ensemble des jeunes rentrés en première). Comme il y a environ 3 500 places en première année de formation technique post bac dans l'automobile (BTS et certifications de branche) et malgré les quelques redoublants, il est facile de comprendre **que les poursuites d'études vers d'autres spécialités de formation sont la deuxième cause de disparition des jeunes formés à l'automobile** en dehors de la branche, après l'insertion professionnelle hors branche.
- Finalement, **sur tous les critères qualitatifs détériorant l'insertion dans la branche, le statut scolaire montre des ratios plus élevés que l'apprentissage :**

- a. part de non diplômés et non présentés (apprentissage 16 % - statut scolaire 20 %),
- b. part de jeunes sans emploi à 6 mois (apprentissage 24 % - statut scolaire 50 %)
- c. part de jeunes en poursuite d'étude (apprentissage 39 % - statut scolaire 43 %)

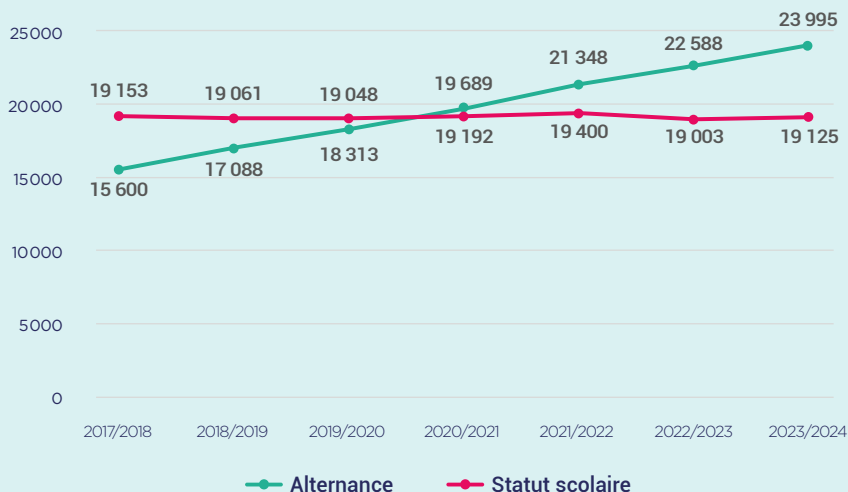
**Ainsi, s'il y a un tiers de jeunes en plus sous statut scolaire que d'apprentis dans les classes de première Bac pro automobile, deux ans plus tard, il y aura un tiers de jeunes en emploi issu de l'apprentissage en plus que de jeunes issus du statut scolaire.**

# LES FILIÈRES DE FORMATION

PLUS DE 43 000 JEUNES EN FORMATION EN FILIÈRE MAINTENANCE VP



## ÉVOLUTION DES EFFECTIFS EN FILIÈRE MAINTENANCE VP



Source : ANFA

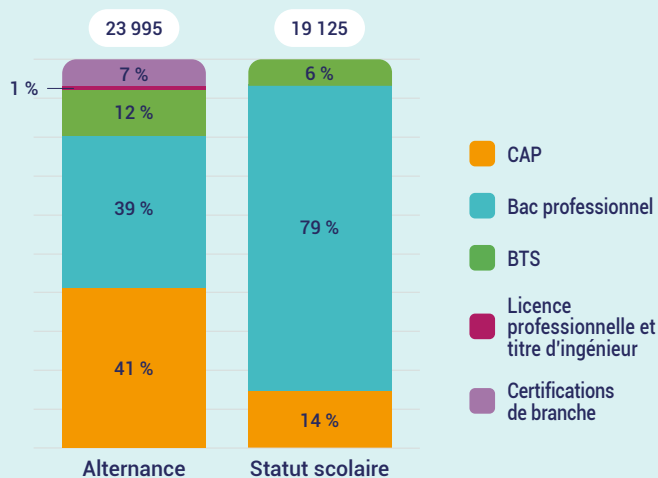


La filière maintenance de véhicules particuliers compte plus de 43 000 jeunes en formation, dont 56 % en alternance. Il s'agit de la filière de formation la plus importante, puisqu'elle concentre 60,5 % des jeunes formés aux métiers de la branche.

En alternance, les effectifs ont progressé de + 6,2 % à cette rentrée. 24 000 jeunes se forment donc à ces métiers via cette modalité de formation. En six ans, le nombre de jeunes formés en alternance a bondi de plus de 50 %. Le CAP et le Bac professionnel sont les diplômes majeurs de la filière en alternance et rassemblent 4 alternants sur 5. Près de 1 750 alternants préparent une certification de branche en 2023/2024.

Les effectifs sous statut scolaire sont eux relativement stables, au-dessus des 19 000 jeunes en formation. Près de 80 % d'entre eux se forment au Bac professionnel, les autres se répartissant entre le CAP et le BTS.

## RÉPARTITION PAR DIPLÔME DES JEUNES FORMÉS EN FILIÈRE MAINTENANCE VP

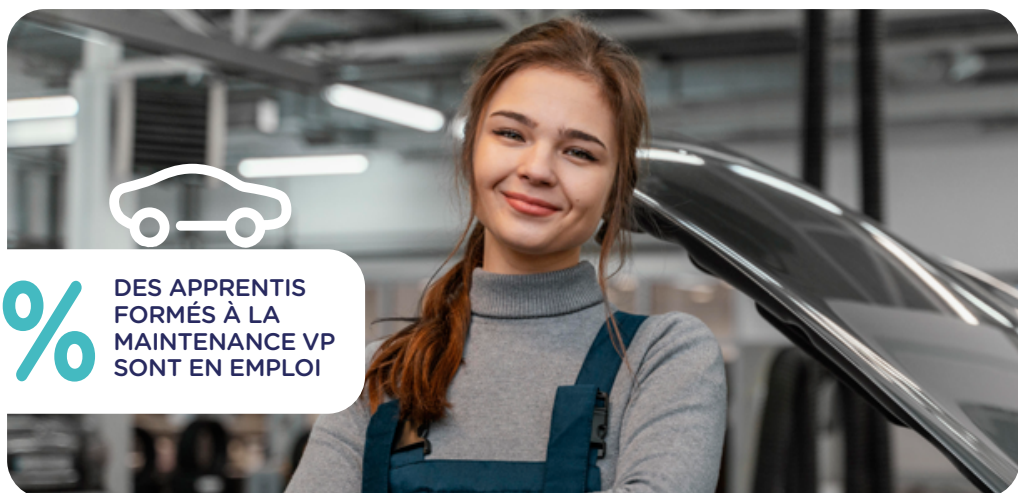


Source : ANFA

## VÉHICULE PARTICULIER



**72 %** DES APPRENTIS FORMÉS À LA MAINTENANCE VP SONT EN EMPLOI



## TAUX DE POURSUITE D'ÉTUDES, TAUX D'EMPLOI ET NOMBRE D'INSÉRÉS PAR DIPLÔME

APPRENTIS	Taux de poursuite d'études	Taux d'emploi	Nombre d'insérés
CAP Maintenance des Véhicules option Véhicules Particuliers	50 %	59 %	1 214
Bac pro Maintenance des Véhicules option Véhicules Particuliers	38 %	75 %	1 532
BTS Maintenance des Véhicules option Véhicules Particuliers	25 %	83 %	743
TFP Technicien Expert Après-Vente Automobile	14 %	87 %	497
TFP Réceptionnaire Après-Vente option Véhicules Légers	6 %	78 %	90
<b>TOTAL*</b>	<b>38 %</b>	<b>72 %</b>	<b>4 379</b>

LYCÉENS	Taux de poursuite d'études	Taux d'emploi	Nombre d'insérés
CAP Maintenance des Véhicules option Véhicules Particuliers	47 %	25 %	182
Bac pro Maintenance des Véhicules option Véhicules Particuliers	49 %	50 %	1 202
BTS Maintenance des Véhicules option Véhicules Particuliers	40 %	71 %	322
<b>TOTAL*</b>	<b>48 %</b>	<b>48 %</b>	<b>1 738</b>

\* Y compris Mentions complémentaires  
Source : Inser'Jeunes sortants 2022, taux d'emploi à 6 mois



### NOTE DE LECTURE

50 % des apprentis terminant un CAP Maintenance des Véhicules Particuliers poursuivent leurs études. Parmi ceux qui ne poursuivent pas, 59 % sont en emploi 6 mois après la sortie de formation, soit 1 214 jeunes.

Six mois après leur sortie de formation, **72 % des apprentis formés à la maintenance VP sont en emploi**. Le taux d'emploi a progressé de 2 points en 2022. Le Titre à finalité professionnelle Réceptionnaire Après-Vente, option Véhicules Légers a intégré cette année les bases diffusées par Inser'Jeunes. De façon générale, tous les niveaux de formation voient leur insertion s'améliorer (entre 3 et 4 points supplémentaires pour les apprentis du CAP au BTS). **Ce sont ainsi près de 4 400 apprentis qui se sont insérés professionnellement suite à une formation de cette filière**. Dont près de 600 suite à un Titre à finalité professionnelle de la branche.

**Plus le niveau de formation augmente, plus les jeunes ont des chances de s'insérer professionnellement**. Ainsi, 59 % des apprentis issus de CAP, 75 % des apprentis issus de Bac professionnel et 83 % des apprentis issus de BTS ont trouvé un emploi. Ce taux monte même à 87 % pour les apprentis issus d'un Titre à finalité professionnelle TEAVA.

Sur la totalité de la filière en apprentissage, la poursuite d'études est relativement stable par rapport à l'année 2021. Celle des CAP regresse tout de même de 3 points alors que celle des BTS augmente d'autant.

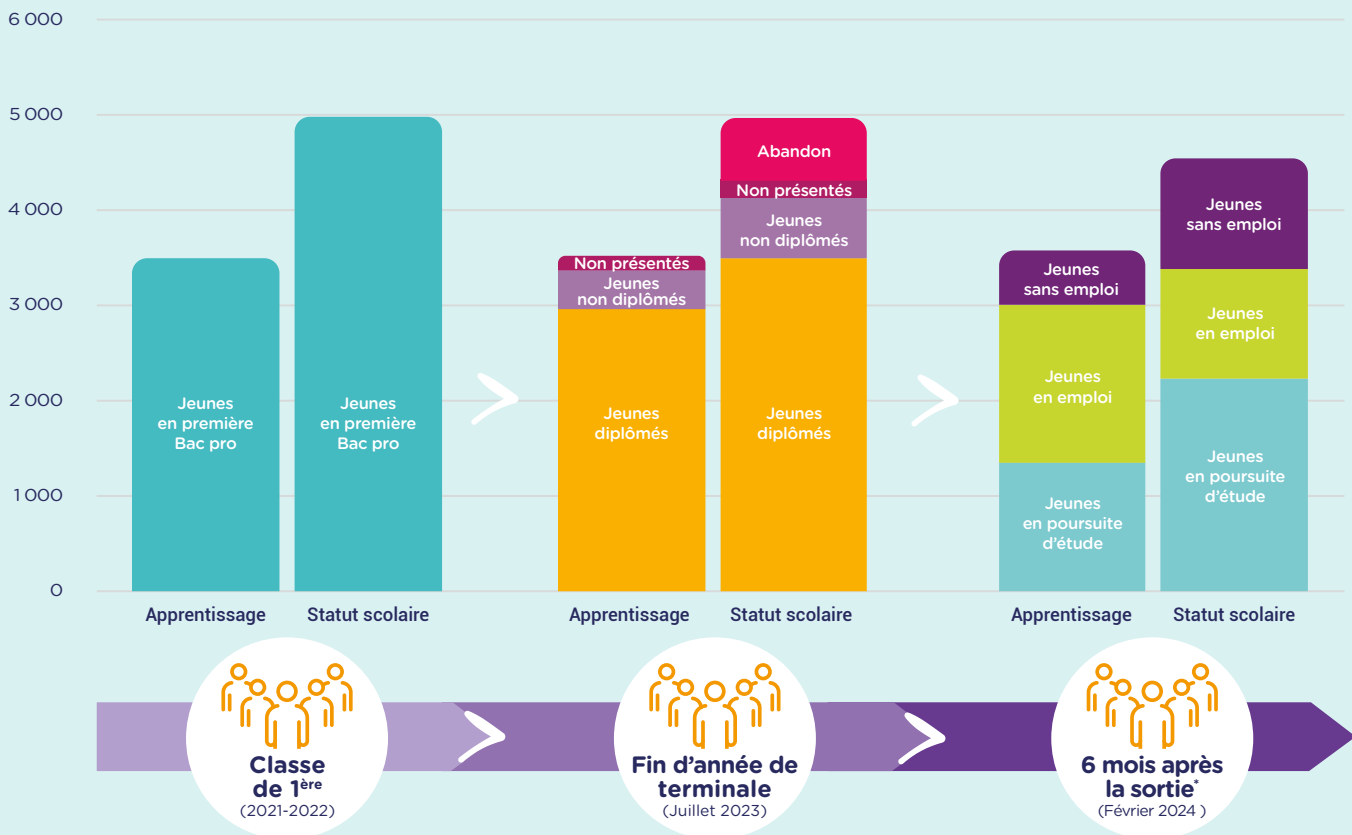
Les lycéens bénéficient de taux d'insertion inférieurs à ceux observés en apprentissage. Ainsi, **sur 100 jeunes formés à la maintenance VP sous statut scolaire, 48 ont trouvé un emploi**. **Ce taux est en nette progression en 2022 (+ 6 points)**, et dépasse donc le niveau des sortants de formation en 2019 (44 %). Tous

les niveaux de formation ont vu leur insertion professionnelle progresser (+ 3 points pour les CAP, + 6 points pour les Bac pro et + 11 points pour les BTS). **Ce sont ainsi près de 1 750 jeunes issus de statut scolaire qui ont trouvé un emploi suite à leur sortie de formation**. Comme pour l'alternance, la poursuite d'études regresse pour les CAP (- 3 points), et progresse légèrement pour le Bac pro et le BTS (respectivement + 1 et + 3 points).

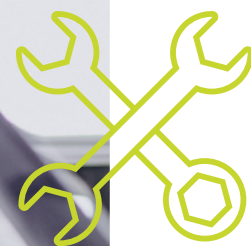




### SITUATION DES CLASSES DE PREMIÈRE BAC PRO MAINTENANCE OPTION VÉHICULES PARTICULIERS DE SEPTEMBRE 2021 EN FIN D'ANNÉE TERMINALE 2023 ET EN FÉVRIER 2024



Source : ANFA SOFIA - Inserjeunes (extrapolation Inserjeunes 2022)



**Environ 8 500 jeunes (5 000 lycéens et 3 500 apprentis) étaient inscrits en première Bac pro maintenance option VP en 2021-2022. Parmi eux :**

- 700 (8 %) ont abandonné entre la première et la terminale.
- 1 400 (16 %) d'entre eux ne sont pas parvenus jusqu'à l'obtention du diplôme.

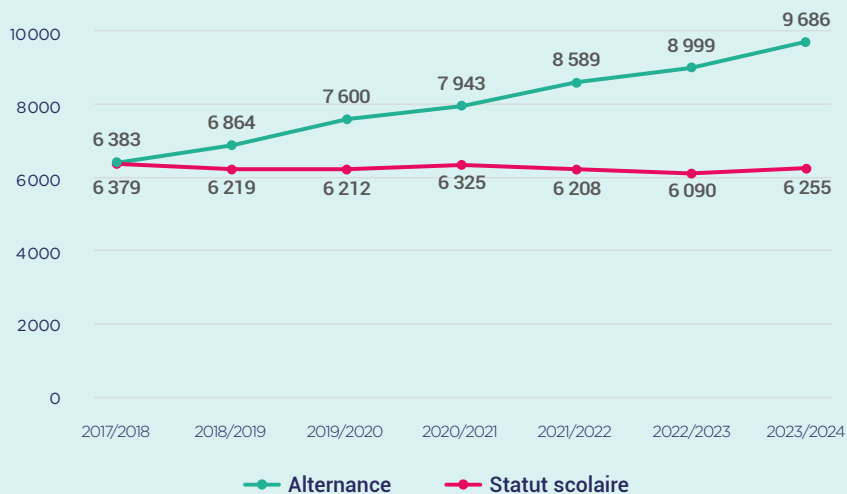
#### Trois ans plus tard,

- 3 500, soit 42 % des classes de premières de Bacs pro poursuivront leurs études après le Bac. (39 % des apprentis et 45 % des lycéens)
- 2 800 (33 %) s'inséreront dans l'emploi à 6 mois. (23 % du nombre de lycéens de première et 47 % des apprentis de classe de première). La moitié dans les services de l'automobile l'autre moitié dans d'autres secteurs.

Les Bacs pro maintenance option VP venant de statut scolaire représentent la plus forte proportion de poursuite d'étude de l'ensemble des Bacs pro automobiles (45 % de la promotion initiale de première Bac pro).



ÉVOLUTION DES EFFECTIFS EN FILIÈRE CARROSSERIE-PEINTURE



Source : ANFA

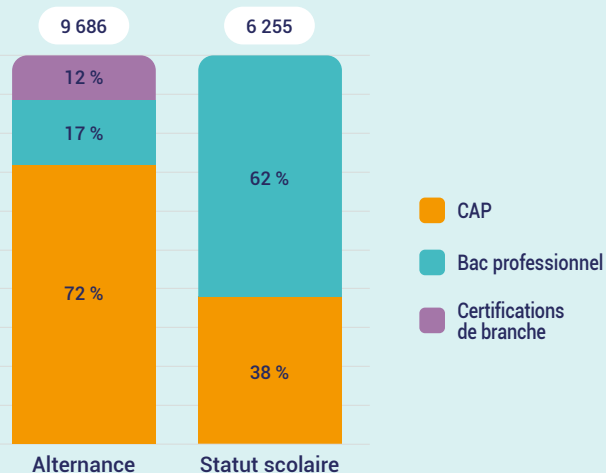
Près de **16 000** JEUNES en formation en filière carrosserie-peinture

**La filière carrosserie-peinture compte près de 16 000 jeunes en formation à la rentrée 2023, dont 61 % en alternance.** Plus de 22 % des effectifs totaux en formation se forment donc à un métier de cette filière, qui inclue également le vitrage.

**Le nombre d'alternants dans cette filière a progressé de plus de 50 % depuis 6 ans (dont 7,6 % à la rentrée 2023).** Pour répondre aux tensions importantes qui s'exercent sur ces métiers, les entreprises de la carrosserie ont fortement recruté en alternance ces dernières années. Les deux CAP (Carrosserie d'un côté, Peinture de l'autre), rassemblent près des 3/4 des alternants de la filière, qui ne comporte pas de BTS. **Les certifications de branche représentent 12 % des alternants de cette filière, soit plus de 1 100 jeunes, dont 350 sur le vitrage.**

**Les effectifs sous statut scolaire sont eux relativement stables, autour des 6 200 jeunes en formation.** Ils se forment majoritairement au niveau Bac pro (62 %), inversement à ce qui est observé en alternance.

RÉPARTITION PAR DIPLÔME DES JEUNES FORMÉS EN FILIÈRE CARROSSERIE-PEINTURE



Source : ANFA

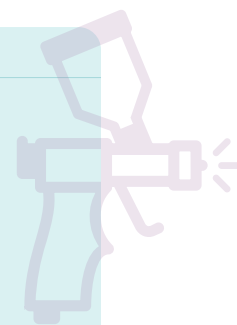
CARROSSERIE PEINTURE



DES APPRENTIS FORMÉS À LA CARROSSERIE-PEINTURE SONT EN EMPLOI



## TAUX DE POURSUITE D'ÉTUDES, TAUX D'EMPLOI ET NOMBRE D'INSÉRÉS PAR DIPLÔME



### NOTE DE LECTURE

46 % des apprentis terminant un Bac professionnel Réparation des Carrosseries poursuivent leurs études. Parmi ceux qui ne poursuivent pas, 76 % sont en emploi 6 mois après la sortie de formation, soit 254 jeunes.

APPRENTIS	Taux de poursuite d'études	Taux d'emploi	Nombre d'insérés
CAP Réparation des Carrosseries	62 %	57 %	445
CAP Peinture en Carrosserie	20 %	77 %	736
Bac pro Réparation des Carrosseries	46 %	76 %	254
<b>TOTAL</b>	<b>47 %</b>	<b>69 %</b>	<b>1 435</b>

LYCÉENS	Taux de poursuite d'études	Taux d'emploi	Nombre d'insérés
CAP Réparation des Carrosseries	51 %	26 %	101
CAP Peinture en Carrosserie 2 ans	47 %	27 %	41
CAP Peinture en Carrosserie 1 an	24 %	48 %	76
Bac pro Réparation des Carrosseries	46 %	43 %	273
<b>TOTAL</b>	<b>46 %</b>	<b>37 %</b>	<b>491</b>

Source : Inser'Jeunes sortants 2022, taux d'emploi à 6 mois

Six mois après leur sortie de formation, **69 % des apprentis formés à la Carrosserie-peinture sont en emploi**. Ce taux progresse de 2 points en 2022. Les différents niveaux de formation voient leur insertion s'améliorer (entre 1 et 2 points supplémentaires pour les apprentis du CAP au Bac pro). **Ce sont ainsi près de 1 450 apprentis qui se sont insérés professionnellement suite à une formation de cette filière**. Par rapport aux sortants de formation en 2019, le taux d'emploi a progressé de 4 points, alors même que le nombre de sortants a bondi de + 12 %.

Parallèlement, le taux de poursuite d'études continue de progresser (+ 3 points). Plus particulièrement pour le CAP Peinture en Carrosserie (+ 6 points) et le Bac pro Réparation des Carrosseries (+ 5 points).

**Les lycéens, s'insèrent plus difficilement pour cette filière qui privilégie l'acquisition d'un « geste professionnel »**. Ainsi, sur 100 jeunes formés à la carrosserie-peinture en lycée, 37 ont trouvé un emploi. Ce taux est également en progression en 2022 (+ 3 points), et retrouve donc le niveau des sortants de formation en 2019 (36 %). Tous les niveaux de formation ont vu leur insertion professionnelle progresser, mais plus particulièrement les CAP (entre 4 et 6 points). **Ce sont ainsi près de 500 jeunes issus de statut scolaire qui ont trouvé un emploi suite à leur sortie de formation**. Comme pour l'alternance, la poursuite d'études progresse (+ 2 points), et ce, de façon plus marquée pour le CAP Peinture en Carrosserie et le Bac pro Réparation des Carrosseries.



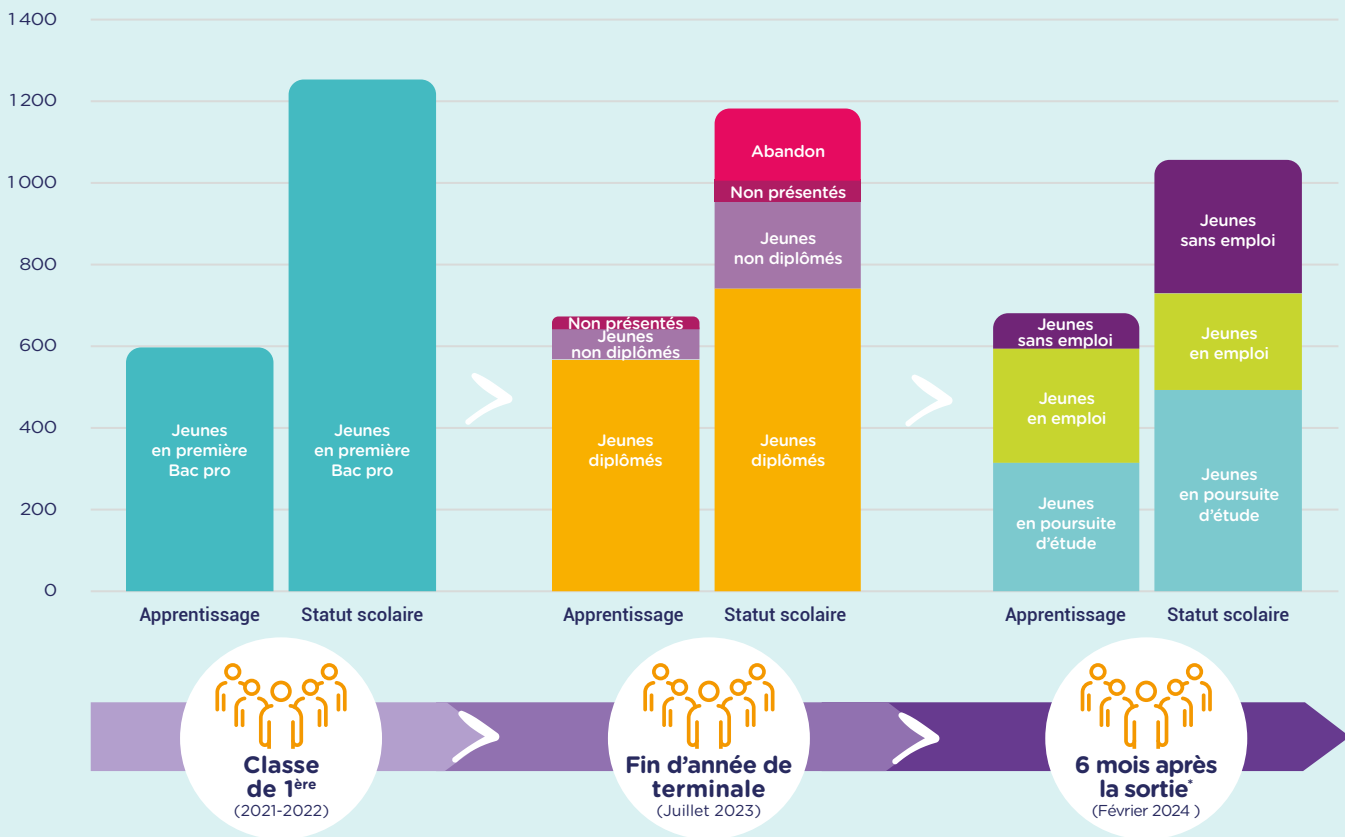
*L'acquisition de la double compétence carrosserie-peinture reste valorisée aux yeux des employeurs.*

*Ainsi, un CAP Peinture réalisé après un CAP Réparation des carrosseries offre les mêmes garanties d'insertion qu'un Bac professionnel, que cela soit en alternance ou en statut scolaire.*





### SITUATION DES CLASSES DE PREMIÈRE BAC PRO RÉPARATION DES CARROSSERIES DE SEPTEMBRE 2021 EN FIN D'ANNÉE TERMINALE 2023 ET EN FÉVRIER 2024



Source : ANFA SOFIA - Inserjeunes (extrapolation Inserjeunes 2022)

#### Moins de 1900 jeunes (1 300 lycéens et 600 apprentis) étaient inscrits en première Bac pro Réparation des Carrosseries en 2021-2022. Parmi eux :

- 180 (10 %) ont abandonné entre la première et la terminale.
- 370 (20 %) d'entre eux ne sont pas parvenus jusqu'à l'obtention du diplôme.

#### Trois ans plus tard,

- 800 (43 %) jeunes inscrits en classe de première de Bac pro Carrosserie Réparation poursuivront leurs études après le bac.
- 500 (28 %) s'inséreront dans l'emploi à 6 mois. La moitié dans les services de l'automobile l'autre moitié dans d'autres secteurs.

#### C'est dans le secteur de la carrosserie que la déperdition des jeunes en cours et après la formation est la plus importante :

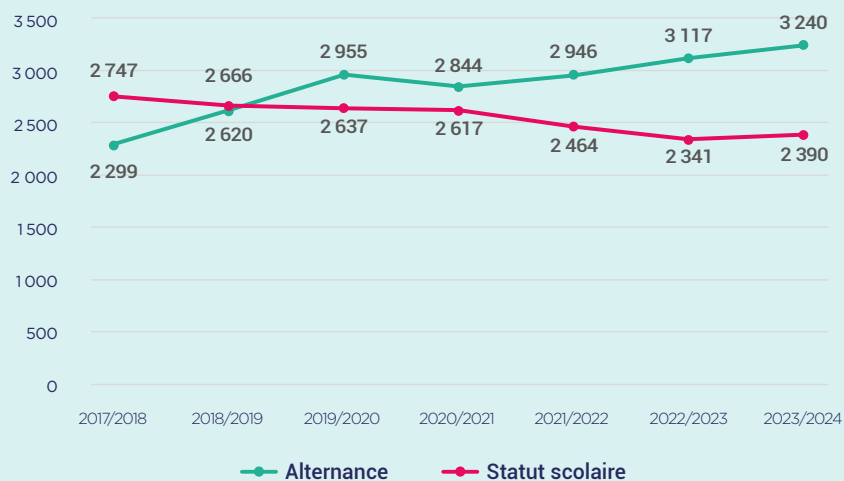
- Les **abandons en cours de formation y sont les plus importants**. Cela s'explique notamment par le fait que 46 % des jeunes inscrits en lycée en Bac pro Carrosserie n'ont pas choisi cette formation en premier choix (Source Affelnet 2021).
- La passerelle entre statut scolaire et apprentissage est aussi assez élevée (12 % de jeunes changent de statut en cours de formation) : ce qui est cohérent compte tenu des difficultés d'insertion des lycéens après une formation en carrosserie.
- Les **échecs et non-présentation à l'examen y sont les plus importants** particulièrement sous statut scolaire où plus d'un quart des jeunes inscrits en première ont échoué ou n'ont pas été présents à l'examen.

- Les jeunes sortant de Bac pro carrosserie sont aussi marqués par un niveau de poursuite d'étude important : 53 % du volume des apprentis de première poursuivent leurs études après le bac et 39 % du volume des lycéens de première sont dans le même cas.
- Ce sont donc **800 jeunes sortis de Bac pro réparation des carrosseries qui poursuivront leurs études alors qu'il n'existe pas de formation en carrosserie post Bac**. Malgré quelques titulaires de bac pro réparation des carrosseries qui s'inscrivent en CAP Peinture et en TFP Carrossier-Peintre, il est plus que vraisemblable qu'une bonne partie de ces 43 % d'élèves de classe de première soient perdus pour le secteur de la carrosserie par le biais des poursuites d'étude.
- Si l'on rajoute à ce phénomène, la mauvaise insertion professionnelle des lycéens en carrosserie, on peut assez aisément comprendre les **phénomènes de déficit de carrossiers sur le marché du travail malgré un effort de formation très conséquent**.





ÉVOLUTION DES EFFECTIFS EN FILIÈRE MAINTENANCE VI



Source : ANFA

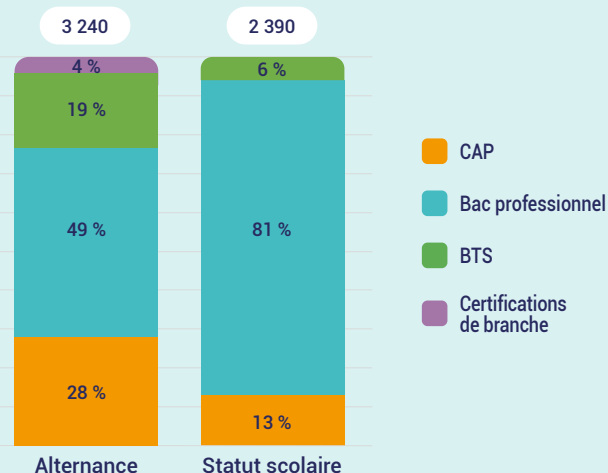
**+ de 5 600 JEUNES**  
en formation en filière maintenance VI

La filière maintenance de véhicules industriels compte **5 630 jeunes en formation, dont 58 % en alternance**. Ces effectifs représentent 8 % des effectifs totaux formés aux métiers de l'automobile.

La rentrée 2023 est marquée par **une légère progression des effectifs en alternance (+ 4 %)**, comme pour les deux rentrées précédentes. En six ans, le nombre de jeunes formés en alternance a progressé de plus de 40 %. Compte tenu de l'évolution technologique de cette activité, la part des alternants en CAP est relativement faible (28 %). **Les alternants sont surtout formés au Bac professionnel (49 %) voire au BTS (19 %)**. Près de 140 jeunes préparent une certification de branche de cette filière à cette rentrée.

Après quelques années de baisse, **les effectifs en statut scolaire enregistrent une légère hausse** à cette rentrée (+ 2 %). Près de 80 % d'entre eux se forment au Bac professionnel, les autres se répartissant entre le CAP et le BTS.

RÉPARTITION PAR DIPLÔME DES JEUNES FORMÉS EN FILIÈRE MAINTENANCE VI



Source : ANFA

MAINTENANCE VÉHICULES INDUSTRIELS



**78 %** DES APPRENTIS FORMÉS À LA MAINTENANCE VI SONT EN EMPLOI



## TAUX DE POURSUITE D'ÉTUDES, TAUX D'EMPLOI ET NOMBRE D'INSÉRÉS PAR DIPLÔME



### NOTE DE LECTURE

45 % des apprentis terminant un CAP Maintenance des Véhicules de Transport Routier poursuivent leurs études. Parmi ceux qui ne poursuivent pas, 65 % sont en emploi 6 mois après la sortie de formation, soit 89 jeunes.

APPRENTIS	Taux de poursuite d'études	Taux d'emploi	Nombre d'insérés
CAP Maintenance des Véhicules option Véhicules de Transport Routier	45 %	65 %	89
Bac pro Maintenance des Véhicules option Véhicules de Transport Routier	38 %	82 %	220
BTS Maintenance des Véhicules option Véhicules de Transport Routier	19 %	83 %	118
<b>TOTAL</b>	<b>36 %</b>	<b>78 %</b>	<b>427</b>

LYCÉENS	Taux de poursuite d'études	Taux d'emploi	Nombre d'insérés
CAP Maintenance des Véhicules option Véhicules de Transport Routier	53 %	20 %	13
Bac pro Maintenance des Véhicules option Véhicules de Transport Routier	47 %	53 %	164
BTS Maintenance des Véhicules option Véhicules de Transport Routier	32 %	71 %	39
<b>TOTAL</b>	<b>47 %</b>	<b>50 %</b>	<b>216</b>

Source : Inser'Jeunes sortants 2022, taux d'emploi à 6 mois



**78 % des apprentis formés à la maintenance VI sont en emploi 6 mois après leur sortie de formation.** Ce taux progresse à nouveau de 3 points en 2022, soit plus de 11 points supplémentaires depuis 2019. Ce sont essentiellement le Bac pro (+ 8 points) et le BTS (+ 4 points) qui sont à l'origine de cette hausse en 2022.

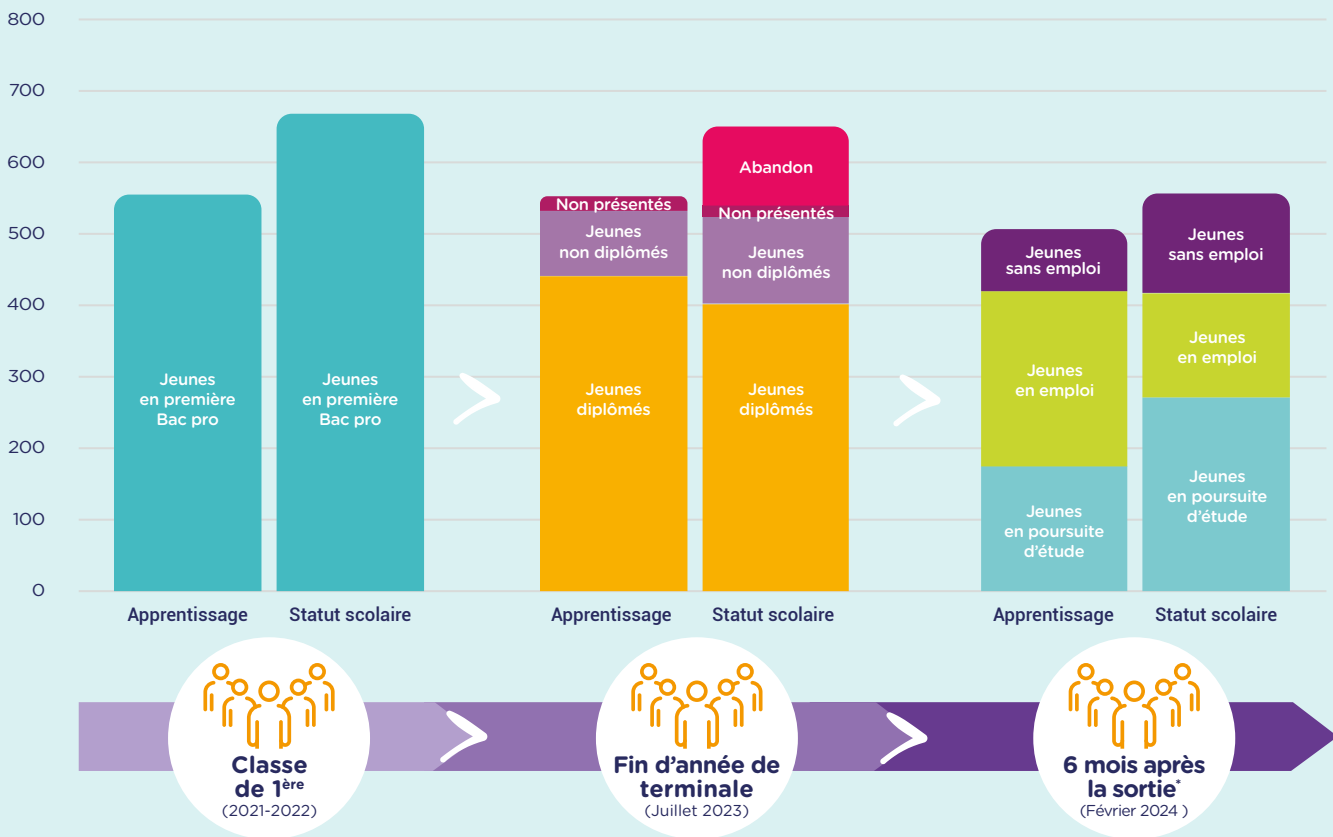
*Il s'agit de la filière de formation technique en apprentissage qui bénéficie du meilleur taux d'insertion.*

**Près de 430 apprentis se sont insérés professionnellement suite à une formation dans cette filière en 2022.** Le taux de poursuite d'études est de son côté en baisse (- 4 points), et ceci, particulièrement pour le CAP et le BTS.

**Les lycéens, quant à eux, bénéficient de taux d'emploi inférieurs à ceux observés en apprentissage.** Ainsi, 1 jeune sur 2 formé à la maintenance VI en lycée est en emploi 6 mois après sa sortie de formation. Ce taux est lui aussi en progression en 2022 (+ 2 points), suite à la nette hausse enregistrée en 2021 (+ 8 points). Le Bac professionnel, diplôme principal de la filière en statut scolaire, voit donc son taux d'emploi progresser de deux points en 2022, tout comme son taux de poursuite d'études.



### SITUATION DES CLASSES DE PREMIÈRE BAC PRO MAINTENANCE OPTION VÉHICULES DE TRANSPORT ROUTIER DE SEPTEMBRE 2021 EN FIN D'ANNÉE TERMINALE 2023 ET EN FÉVRIER 2024



Source : ANFA SOFIA - Inserjeunes (extrapolation Inserjeunes 2022)



Environ 1 200 jeunes (650 lycéens et 550 apprentis) étaient inscrits en première Bac pro Maintenance option véhicules de transport routier en 2021-2022. Parmi eux :

- 100 (9 %) ont abandonné entre la première et la terminale.
- 250 (20 %) d'entre eux ne sont pas parvenus jusqu'à l'obtention du diplôme.

#### Trois ans plus tard,

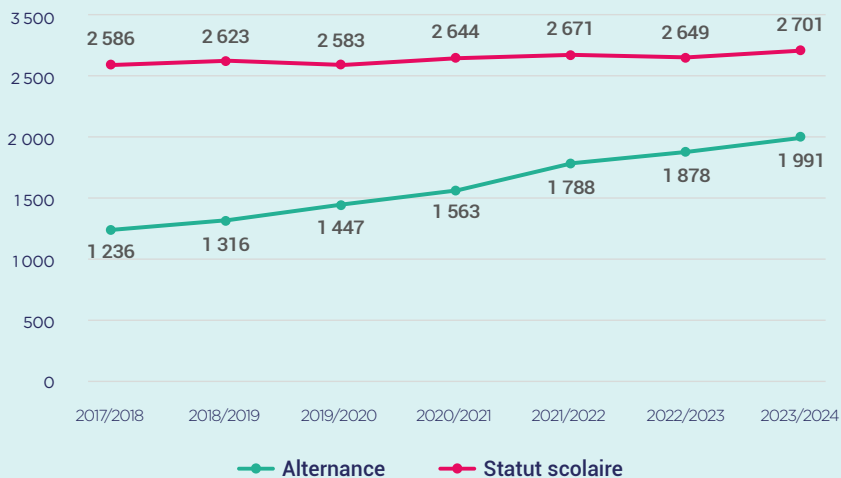
- 450 (37 %) des classes de premières de Bac pros poursuivront leurs études après le bac.
- 400 (32 %) s'inséreront dans l'emploi à 6 mois. La moitié dans les services de l'automobile l'autre moitié dans d'autres secteurs.

Les passerelles entre lycée et CFA sont particulièrement marquantes dans le secteur du véhicule industriel : **alors qu'il y a 100 jeunes de première de plus sous statut scolaire qu'en apprentissage, il y a plus de jeunes diplômés en apprentissage qu'en statut scolaire un an plus tard.**

La problématique d'abandon entre la première et la terminale est un peu plus préoccupante en VI qu'en VP. C'est aussi une formation que les jeunes ont moins choisie que les formations VP (selon la plate-forme Affelnet).



ÉVOLUTION DES EFFECTIFS EN FILIÈRE MAINTENANCE MOTOCYCLES



Source : ANFA

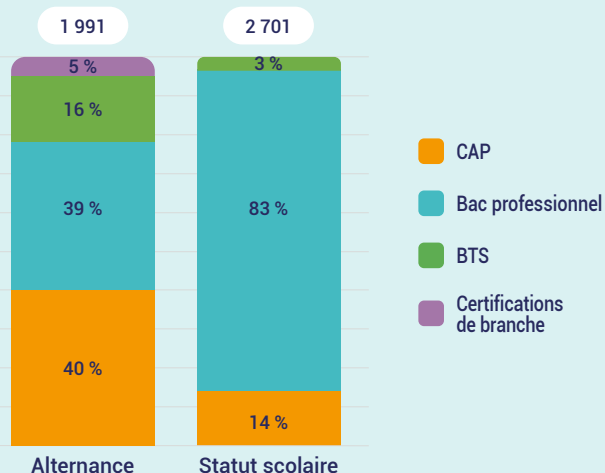
Près de **4 700** JEUNES en formation en filière maintenance moto

La filière maintenance de motocycles compte près de 4 700 jeunes en formation, dont 42 % en alternance.

A la rentrée 2023, les effectifs en alternance ont connu une croissance plus importante (+ 6 %) que celle de la rentrée précédente. En six ans, les effectifs alternants de cette filière ont fortement progressé (+ 60 %), suite à la reprise de l'emploi dans ce secteur professionnel. Le CAP et le Bac professionnel sont les diplômes principaux de la filière et rassemblent 8 alternants sur 10. Plus de 100 jeunes préparent une certification de branche à la rentrée 2023.

Les effectifs sous statut scolaire sont eux relativement stables, autour des 2 700 jeunes en formation. Plus de 80 % d'entre eux se forment au Bac professionnel, les autres se répartissant entre le CAP et le BTS.

RÉPARTITION PAR DIPLÔME DES JEUNES FORMÉS EN FILIÈRE MAINTENANCE MOTOCYCLES



Source : ANFA

MAINTENANCE MOTOCYCLES



**73 %** DES APPRENTIS FORMÉS À LA MAINTENANCE MOTO SONT EN EMPLOI



## TAUX DE POURSUITE D'ÉTUDES, TAUX D'EMPLOI ET NOMBRE D'INSÉRÉS PAR DIPLÔME



### NOTE DE LECTURE

26 % des apprentis terminant un Bac professionnel Maintenance des Véhicules Motocycles poursuivent leurs études. Parmi ceux qui ne poursuivent pas, 77 % sont en emploi 6 mois après la sortie de formation, soit 167 jeunes.

APPRENTIS	Taux de poursuite d'études	Taux d'emploi	Nombre d'insérés
CAP Maintenance des Véhicules option Motocycles	42 %	67 %	118
Bac pro Maintenance des Véhicules option Motocycles	26 %	77 %	167
BTS Maintenance des Véhicules option Motocycles	15 %	75 %	66
<b>TOTAL</b>	<b>32 %</b>	<b>73 %</b>	<b>351</b>

LYCÉENS	Taux de poursuite d'études	Taux d'emploi	Nombre d'insérés
CAP Maintenance des Véhicules option Motocycles	42 %	25 %	28
Bac pro Maintenance des Véhicules option Motocycles	43 %	60 %	221
BTS Maintenance des Véhicules option Motocycles	38 %	62 %	26
<b>TOTAL</b>	<b>42 %</b>	<b>53 %</b>	<b>275</b>

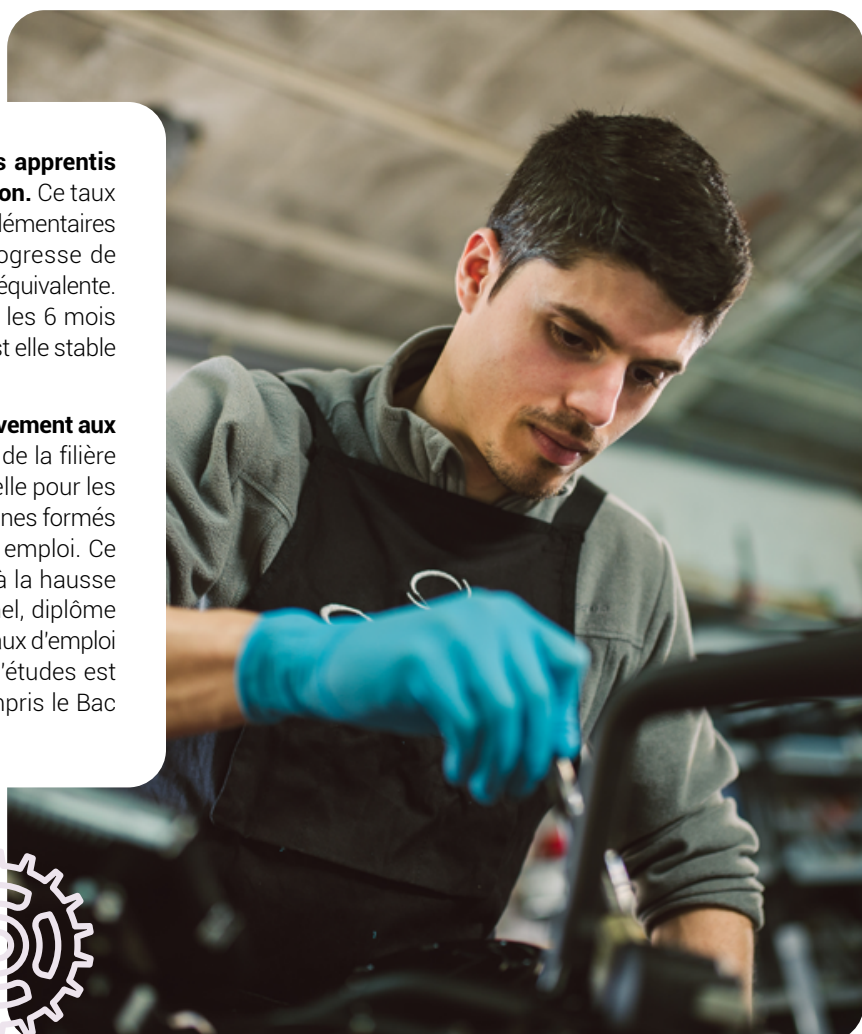
Source : Inser'Jeunes sortants 2022, taux d'emploi à 6 mois

### Au sein de la filière maintenance moto, 73 % des apprentis sont en emploi 6 mois après leur sortie de formation.

Ce taux progresse de 1 point en 2022, après les 9 points supplémentaires enregistrés en 2021. Le taux d'emploi du CAP progresse de 4 points alors que celui du BTS enregistre une baisse équivalente. En 2022, 350 apprentis ont trouvé un emploi dans les 6 mois après la sortie de formation. La poursuite d'études est elle stable pour les différents niveaux de formation.

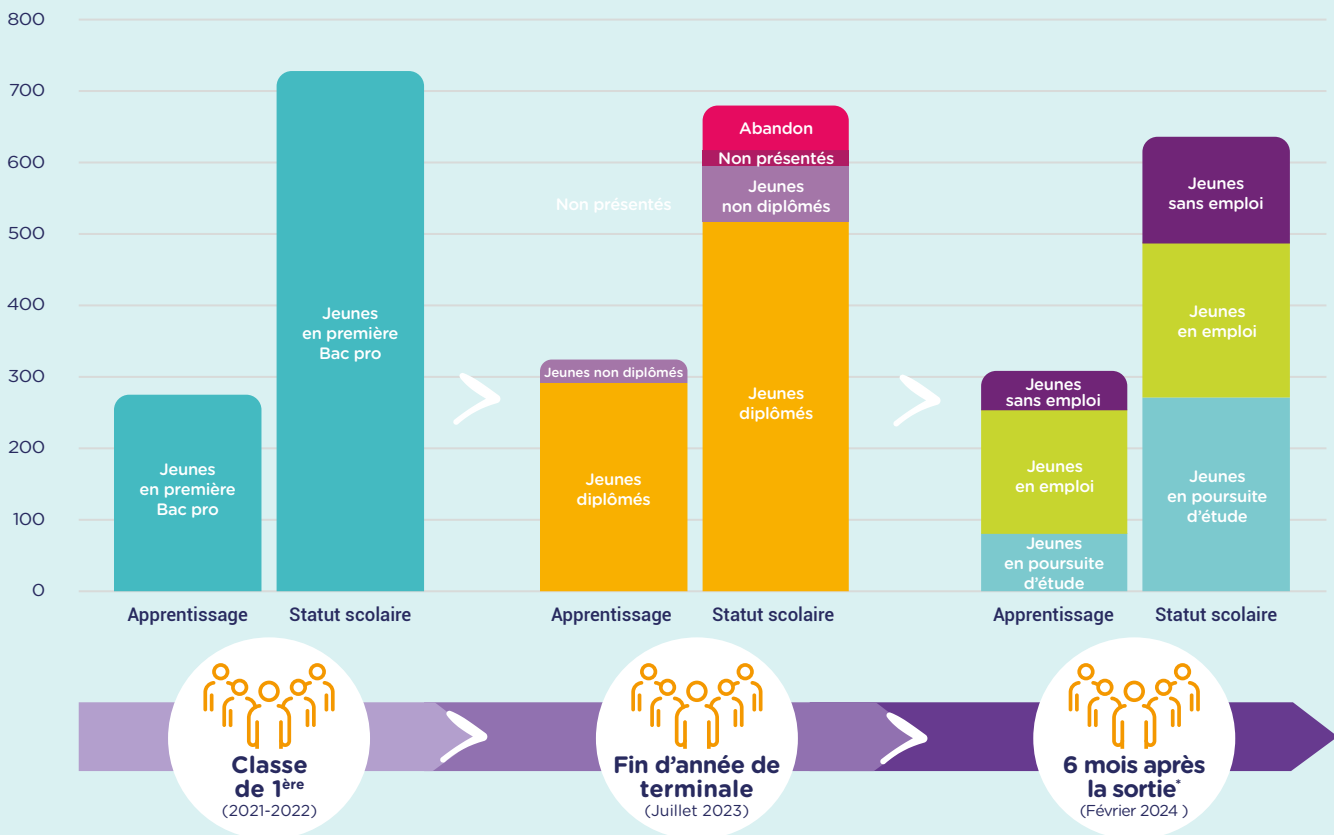
### Les lycéens s'insèrent de façon moindre comparativement aux jeunes issus d'un apprentissage,

même s'il s'agit de la filière la plus porteuse en termes d'insertion professionnelle pour les jeunes formés sous statut scolaire. Ainsi, sur 100 jeunes formés à la maintenance moto en lycée, 53 ont trouvé un emploi. Ce taux a progressé de 6 points en 2022, succédant à la hausse de 7 points observée en 2021. Le Bac professionnel, diplôme principal de la filière en statut scolaire, voit donc son taux d'emploi progresser de sept points en 2022. La poursuite d'études est en recul pour tous les niveaux de formation, y compris le Bac pro (- 2 points).

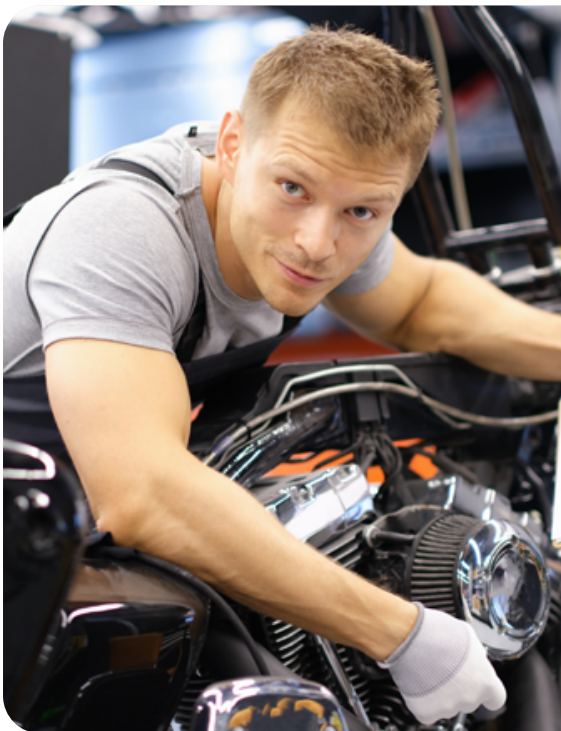




### SITUATION DES CLASSES DE PREMIÈRE BAC PRO MAINTENANCE OPTION MOTOCYCLES DE SEPTEMBRE 2021 EN FIN D'ANNÉE TERMINALE 2023 ET EN FÉVRIER 2024



Source : ANFA SOFIA - Inserjeunes (extrapolation Inserjeunes 2022)



#### 1 000 jeunes (dont 70% de lycéens) étaient inscrits en première Bac pro Maintenance Motocycle. Parmi eux :

- 60 (6 %) ont abandonné entre la première et la terminale.
- 130 (13 %) d'entre eux ne sont pas parvenus jusqu'à l'obtention du diplôme.

#### Trois ans plus tard,

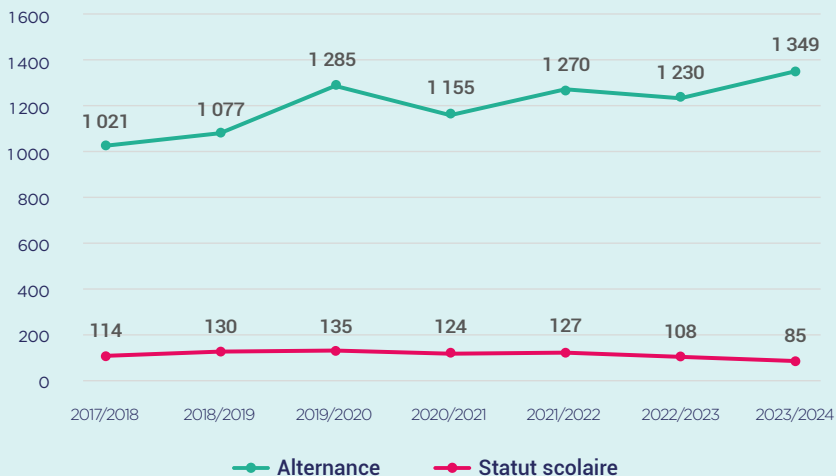
- 350 (35 %) des classes de premières de Bac pro poursuivront leurs études après le bac.
- 400 (40 %) s'inséreront dans l'emploi à 6 mois. Si le taux d'insertion est généralement élevé en motocycle, les débouchés dans le métier visé (mécanicien motocycle) sont limités, **le taux d'emploi dans le métier cible est le plus faible de l'ensemble des spécialités de formation automobile.** L'insertion s'effectue donc plutôt dans d'autres secteurs (dont le véhicule particulier).

Les effectifs en apprentissage progressent de 18 % entre la première et la terminale en motocycle. La passerelle entre lycée et CFA en cours de formation y est particulièrement conséquente.

Très peu de jeunes abandonnent en cours de cursus de formation en maintenance motocycle : il s'agit d'un cursus de formation que les jeunes ont généralement choisi en premier choix selon la plate-forme d'orientation InserJeunes.



ÉVOLUTION DES EFFECTIFS EN FILIÈRE VENTE AUTOMOBILE



Source : ANFA

**+ de 1 400 JEUNES**  
en formation en filière vente automobile

VENTE AUTOMOBILE



**81 %** DES APPRENTIS FORMÉS À LA VENTE AUTOMOBILE SONT EN EMPLOI



**La filière de formation vente automobile compte 1 434 jeunes en formation à la rentrée 2023. Une grande partie de ces formations se déroule en alternance (94 %).**

Depuis quatre ans, les effectifs alternants de cette filière s'étaient stabilisés autour des 1 200 jeunes. Ils progressent à nouveau à la rentrée 2023 (+ 10 %, + 120 jeunes). La quasi intégralité de ces effectifs en alternance se forme au Titre à finalité professionnelle Vendeur Automobile, les autres se formant au diplôme de l'ESCRA Gestionnaire d'Unité Commerciale Spécialisée en Automobile.

NOTE DE LECTURE

4 % des apprentis terminant un Titre à finalité professionnelle Vendeur Automobile poursuivent leurs études. Parmi ceux qui ne poursuivent pas, 81 % sont en emploi 6 mois après la sortie de formation, soit 927 jeunes.

TAUX DE POURSUITE D'ÉTUDES, TAUX D'EMPLOI ET NOMBRE D'INSÉRÉS PAR DIPLÔME

APPRENTIS	Taux de poursuite d'études	Taux d'emploi	Nombre d'insérés
TFP Vendeur Automobile	4 %	81 %	927

Source : Inser'Jeunes sortants 2022, taux d'emploi à 6 mois

**Sur les 1 150 apprentis issus en 2022 d'un Titre à finalité professionnelle Vendeur Automobile, 927 étaient en emploi 6 mois après la fin de leur formation, soit un taux d'emploi de 81 %.** Ce taux est en hausse de 2 points par rapport à l'année 2021. La poursuite d'études, marginale après cette certification, passe de 2 à 4 % en l'espace d'un an.





ÉVOLUTION DES EFFECTIFS EN FILIÈRE CYCLES



Source : ANFA

**440**  
**JEUNES**  
en formation en filière cycles

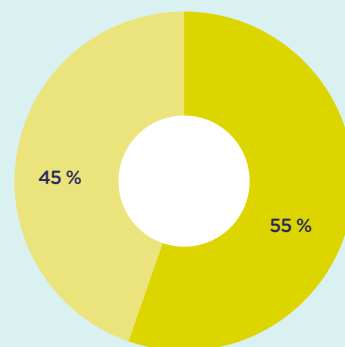
La filière de formation cycles compte 441 jeunes en formation à la rentrée 2023. L'intégralité des formations se déroule en alternance. Si les effectifs de ces formations restent modestes, ils ont connu une progression importante entre 2019 et 2021, qui s'est poursuivie de façon plus modérée en 2022. Après ces hausses observées les années passées, les effectifs régressent pour la première fois à cette rentrée (- 15 %, - 75 jeunes).

Le Titre à finalité professionnelle Conseiller Technique Cycles (CTC) s'est ainsi nettement développé depuis plusieurs années, passant de 100 jeunes formés en 2019 à près de 200, et ce, depuis trois ans. L'autre certification de la filière, le titre Mécanicien Cycles (MC), répondant aux besoins des professionnels du secteur, voit ses effectifs régresser assez nettement à cette rentrée, après trois années de forte hausse.

Par ailleurs, la filière cycles forme également des demandeurs d'emploi à ses métiers. Ainsi, les titres MC et CTC sont accessibles aux personnes en recherche d'emploi. En 2023, 170 personnes ont été formées à ces métiers via ces dispositifs.

Le nombre de jeunes et de demandeurs d'emploi qui se forment à ces métiers sont conséquents compte tenu du volume de l'emploi dans ce secteur : 2 900 salariés dans les entreprises concernées (source IRPAUTO oct 2023). D'où une certaine régulation « naturelle » des effectifs à cette rentrée.

RÉPARTITION PAR CERTIFICATION DES ALTERNANTS FORMÉS EN FILIÈRE CYCLES



- Titre à finalité professionnelle Conseiller Technique Cycles
- Titre à finalité professionnelle Mécanicien Cycles

Source : ANFA

CYCLES



**71 %** DES APPRENTIS FORMÉS AU SEIN DE LA FILIÈRE CYCLES SONT EN EMPLOI



## TAUX DE POURSUITE D'ÉTUDES, TAUX D'EMPLOI ET NOMBRE D'INSÉRÉS PAR DIPLÔME

APPRENTIS	Taux de poursuite d'études	Taux d'emploi	Nombre d'insérés
TFP Mécanicien Cycles	39 %	63 %	90
TFP Conseiller Technique Cycles	14 %	79 %	112
<b>TOTAL</b>	<b>29 %</b>	<b>71 %</b>	<b>202</b>

Source : Inser'Jeunes sortants 2022, taux d'emploi à 6 mois



### NOTE DE LECTURE

14 % des apprentis terminant un Titre à finalité professionnelle Conseiller Technique Cycles poursuivent leurs études.

Parmi ceux qui ne poursuivent pas, 79 % sont en emploi 6 mois après la sortie de formation, soit 112 jeunes.

**Au sein de la filière cycles, 71 % des apprentis sont en emploi 6 mois après leur sortie de formation.** Ce taux enregistre une baisse de 4 points pour ce millésime de sortants. Le recul le plus notable concerne le titre CTC, qui voit son taux d'emploi perdre 5 points en 2022. Le titre Conseiller Technique Cycles (Niveau 4), bénéficie toutefois d'une meilleure insertion que le titre Mécanicien Cycles (Niveau 3) : 79 contre 63 % pour les sortants en 2022. **Au total, ce sont plus de 200 apprentis qui ont trouvé un emploi suite à une des ces formations.**

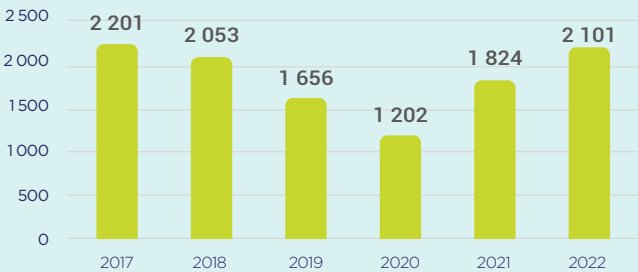
Conjointement à cette baisse du taux d'emploi, le taux de poursuite d'études a lui nettement progressé (+ 7 points), principalement pour le titre MC. Ces différents chiffres illustrent les capacités limitées d'un secteur à la taille modeste, d'intégrer tous les jeunes sortant d'une formation dédiée.



## LE NOMBRE DE FORMÉS A L'ENSEIGNEMENT DE LA CONDUITE POURSUIT SA PROGRESSION

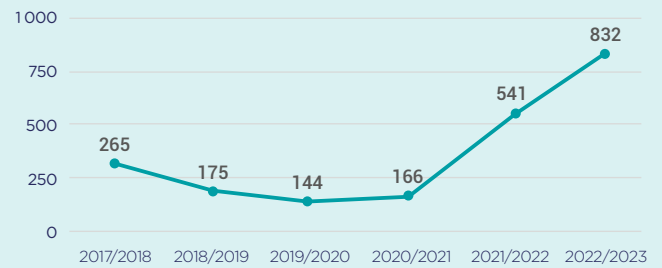


### NOMBRE DE CANDIDATS ADMIS À L'EXAMEN DU TITRE PROFESSIONNEL ENSEIGNANT DE LA CONDUITE ET DE LA SÉCURITÉ ROUTIÈRE



Source : Ministère du travail

### ÉVOLUTION DES EFFECTIFS EN ALTERNANCE EN FILIÈRE ENSEIGNEMENT DE LA CONDUITE



Source : ANFA / OPCO Mobilités

## ENSEIGNEMENT DE LA CONDUITE



*Cette filière de formation est caractérisée par une mixité beaucoup plus importante que dans les autres filières de formation spécifiques à la branche des services de l'automobile.*



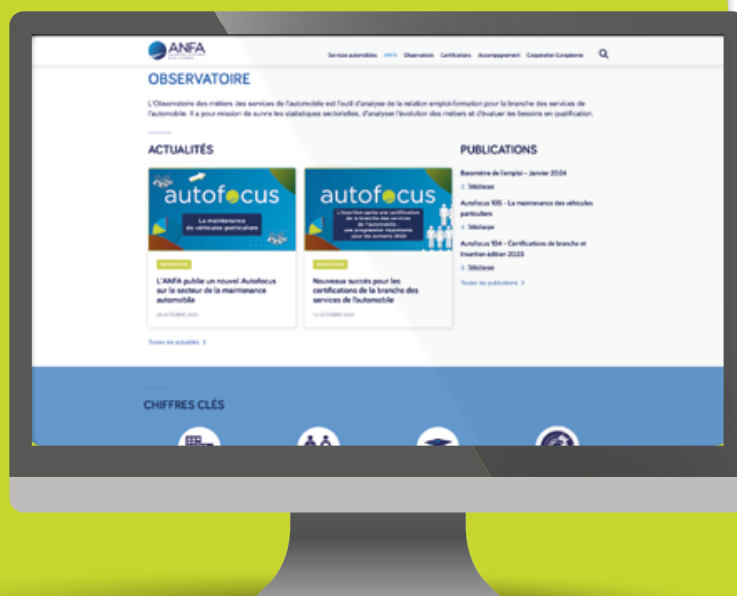
Après plusieurs années de baisse, **une forte progression des effectifs est observée depuis 2 ans (+ 900 formés)**. Ainsi, après le rebond observé en 2021 (+ 52 %), **le nombre de formés au titre professionnel Enseignant de la Conduite et de la Sécurité Routière continue de croître en 2022 (+ 15 %)**. Le nombre de contrats de professionnalisation signés a lui aussi fortement progressé ces dernières années.

Cette élévation du nombre de certifiés pourrait contribuer à réduire les difficultés de recrutement importantes dans ce secteur.

85 % des personnes ayant préparé un TP ECSR étaient en emploi 6 mois après la fin de leur formation (source : Ministère du travail). L'insertion professionnelle, entre 2021 et 2020, a progressé de 2,5 points.

# DÉCOUVREZ TOUTES LES DONNÉES ET LES PUBLICATIONS DE L'OBSERVATOIRE SUR LE SITE DE L'ANFA

[anfa-auto.fr/observatoire](http://anfa-auto.fr/observatoire)



## ET DÉCOUVREZ EN VIDÉO LES DERNIÈRES ÉTUDES DE L'OBSERVATOIRE



### À propos de l'ANFA

L'ANFA est chargée par la Commission Paritaire Nationale de la mise en oeuvre de dispositifs relevant de la politique nationale de formation de la branche des Services de l'Automobile. À ce titre, l'ANFA :

- anime l'Observatoire des métiers des services de l'automobile (OPMQ de branche) et apporte une expertise dans le cadre de la GPEC,
- propose une ingénierie des dispositifs de formation professionnelle,
- élabore des certifications,
- assure la promotion des métiers,
- développe l'apprentissage, notamment via les réseaux des CFA Pilotes et Associés.

**Observatoire ANFA**  
2, rue Capella - 44470 Carquefou  
Tél. : 02 44 76 21 50  
[observatoire@anfa-auto.fr](mailto:observatoire@anfa-auto.fr) • [www.anfa-auto.fr](http://www.anfa-auto.fr)

**Directrice de la publication** : Dominique Faivre-Pierret  
**Directrice de rédaction** : Valérie Chiron  
**Rédaction** : Philippe Le Gall et Jocelyn Gombault  
**Édition et création** : Service Communication ANFA

