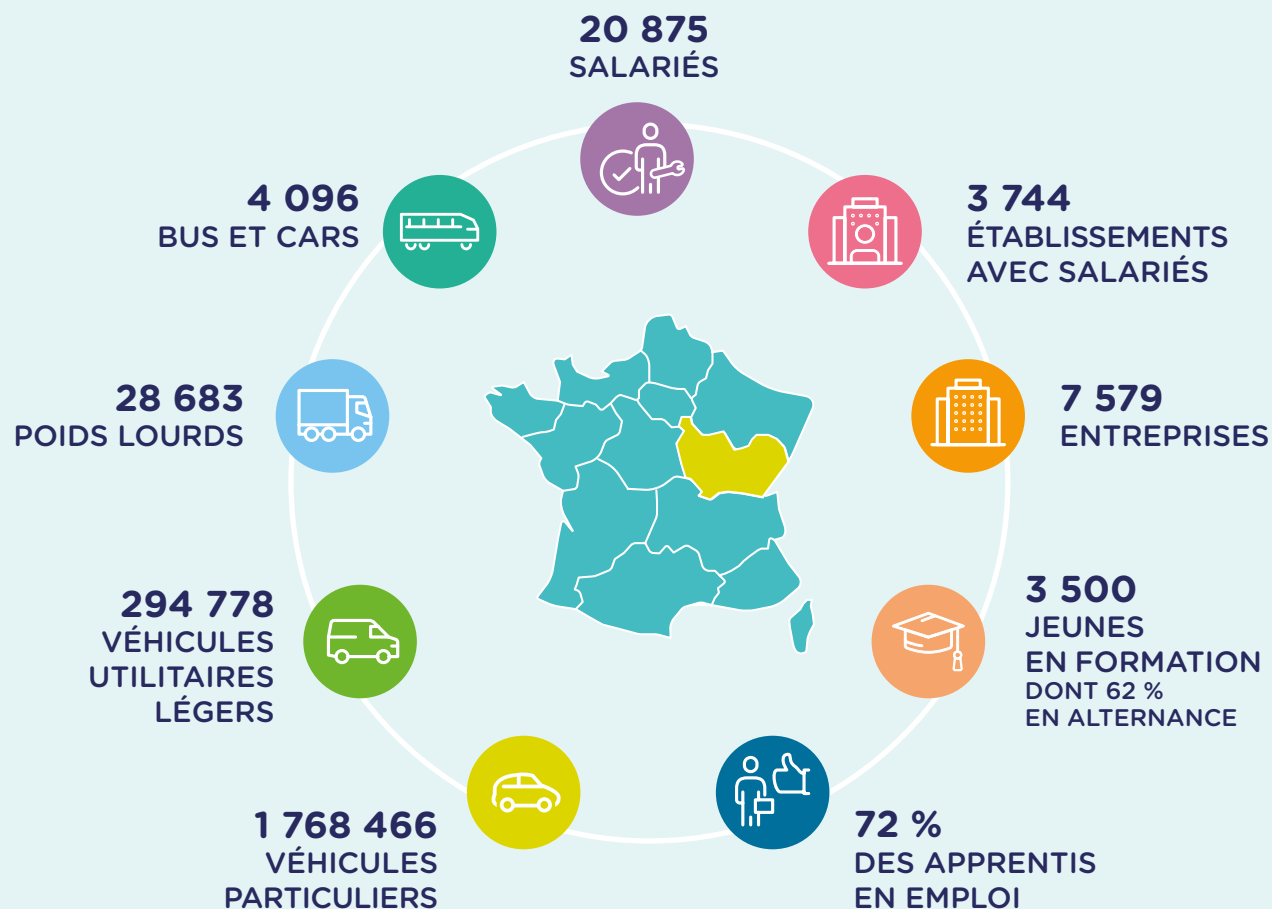
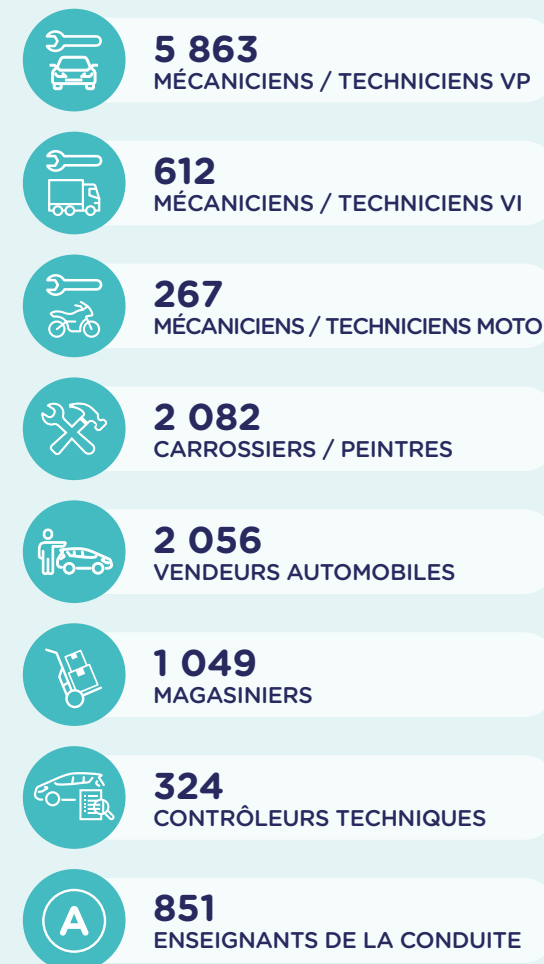




## LES CHIFFRES CLÉS DE L'EMPLOI ET DE LA FORMATION



## LES PRINCIPAUX MÉTIERS





SALARIÉS



ÉTABLISSEMENTS  
EMPLOYEURS



ENTREPRISES



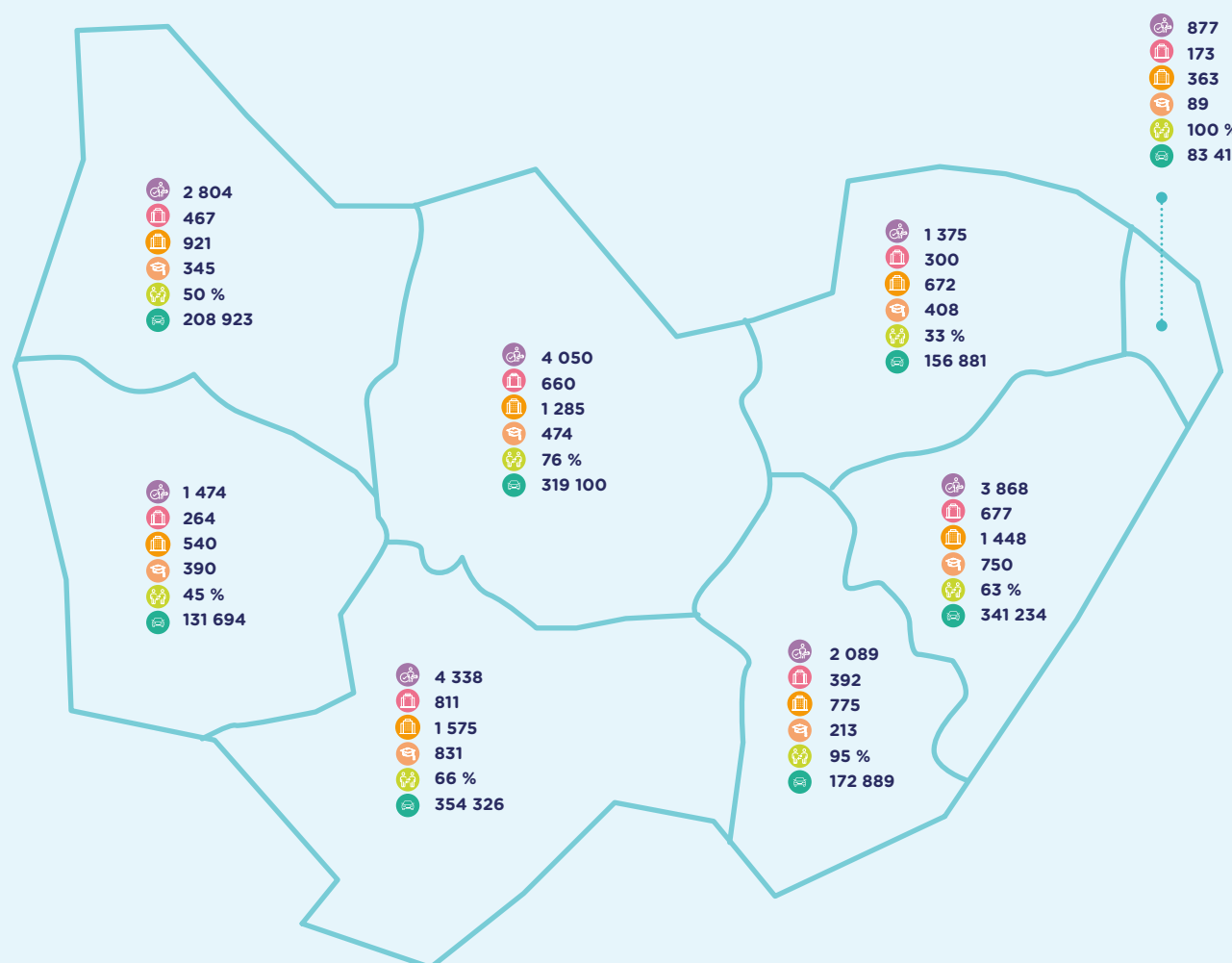
JEUNES EN FORMATION



PART DE L'ALTERNANCE



VÉHICULES LÉGERS



BOURGOGNE-  
FRANCHE-COMTÉ

# PARC CIRCULANT & IMMATRICULATIONS



1 768 466

VÉHICULES PARTICULIERS



294 778

VÉHICULES UTILITAIRES LÉGERS



28 683

POIDS LOURDS

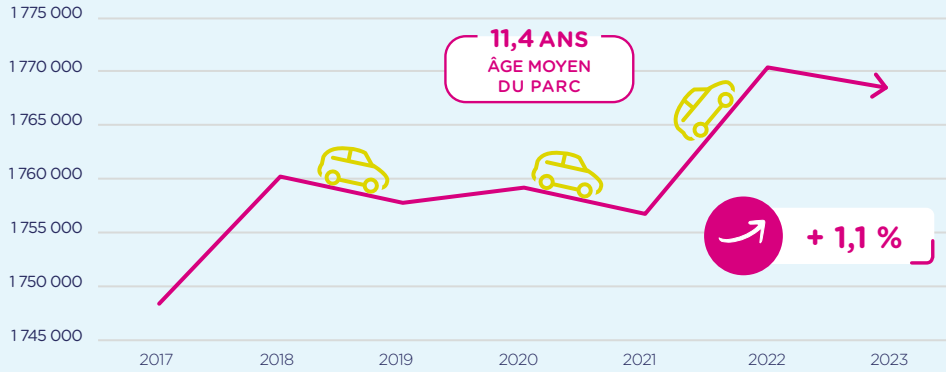


4 096

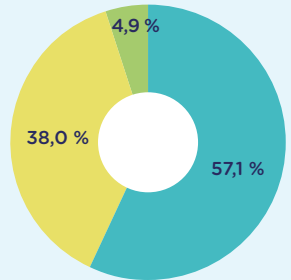
BUS ET CARS

PARC AUTOMOBILE EN 2023

LE PARC AUTOMOBILE A PROGRESSÉ DE + 1,1 % DEPUIS 2017



LE PARC AUTOMOBILE EN 2023



■ Diesel ■ Essence ■ Motorisations alternatives\*

\*Hybrides, électriques, GPL, hydrogène



ZOOM SUR LES IMMATRICULATIONS



**62 251 VÉHICULES NEUFS** immatriculés en 2023 en Bourgogne-Franche-Comté dont

**16,1 % SONT DES VÉHICULES ÉLECTRIQUES**



**239 089 VÉHICULES D'OCCASION** vendus en 2023 en Bourgogne-Franche-Comté

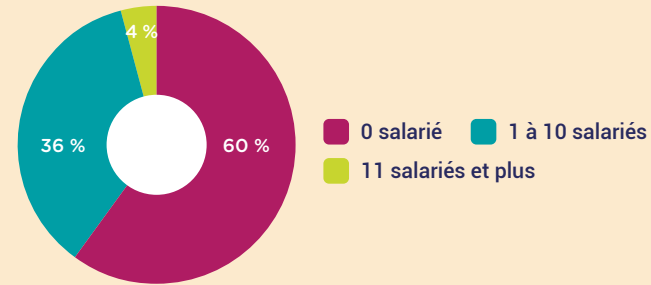
# ENTREPRISES ET ÉTABLISSEMENTS

BOURGOGNE-FRANCHE-COMTÉ  
7 579 ENTREPRISES

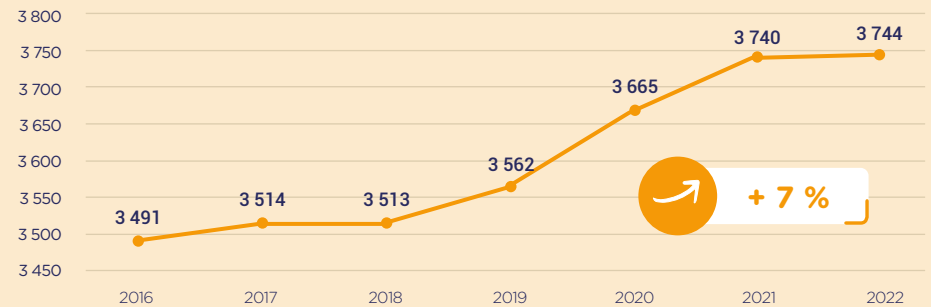
ENTREPRISES

Réparation automobile	3 298
Commerce automobile	2 197
Enseignement de la conduite	479
Commerce d'équipements automobiles	408
Commerce et réparation de motocycles	320
Contrôle technique	286
Commerce et réparation de poids lourds	184
Stations-service	148
Location de véhicules	142
Commerce et réparation de cycles	79
Démolition-recyclage	28
Parcs de stationnement	10
Stations de lavage	ND

UNE MAJORITÉ DE PETITES ENTREPRISES



LES ÉTABLISSEMENTS EMPLOYEURS ONT PROGRESSÉ DE + 7 % DEPUIS 2016



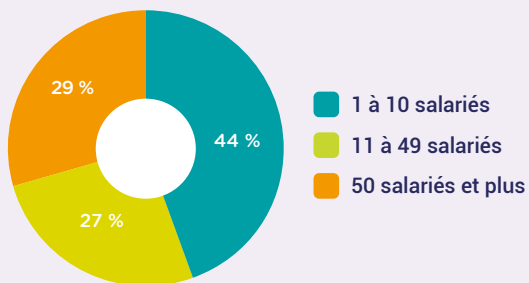
(codes NAF complets uniquement)

# SALARIÉS

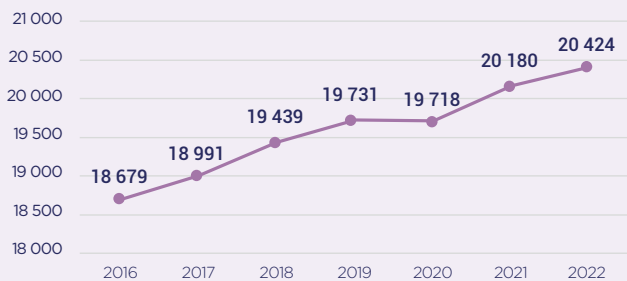
BOURGOGNE-FRANCHE-COMTÉ  
**20 875**  
 SALARIÉS

Commerce automobile	7 367
Réparation automobile	6 322
Commerce d'équipements automobiles	1 644
Commerce et réparation de poids lourds	1 325
Enseignement de la conduite	1 156
Stations-service	951
Commerce et réparation de motocycles	619
Contrôle technique	539
Location de véhicules	310
Parcs de stationnement	254
Démolition-recyclage	233
Commerce et réparation de cycles	155
Stations de lavage	ND

PRÈS DE LA MOITIÉ DES SALARIÉS SONT EMPLOYÉS DANS DES ENTREPRISES DE MOINS DE 11 SALARIÉS



UN EMPLOI SALARIÉ EN PROGRESSION



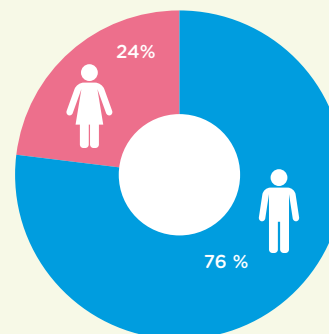
(codes NAF complets uniquement)

**+ 244**  
 salariés en 2022  
 (+ 1,2 %)

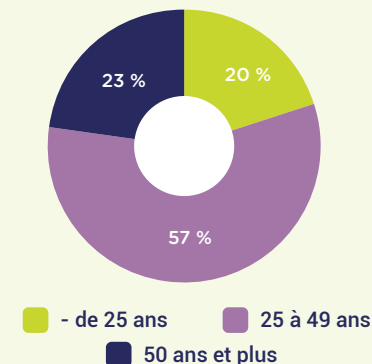
**+ 1 745**  
 salariés depuis 2016  
 (+ 9 %)

# CARACTÉRISTIQUES DES SALARIÉS

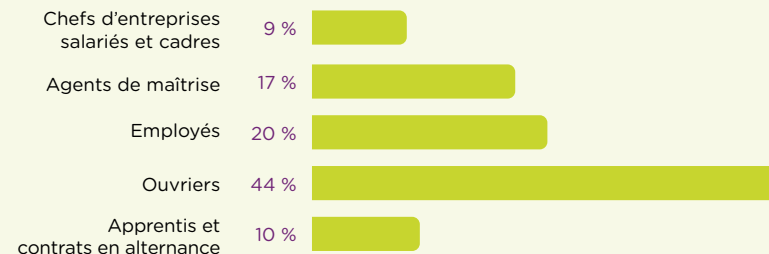
PLUS DE 3 SALARIÉS SUR 4 SONT DES HOMMES



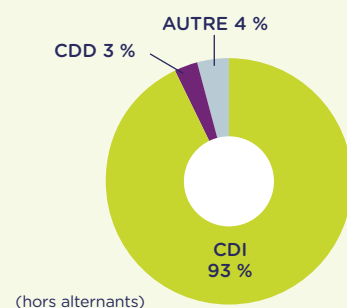
2 SALARIÉS SUR 10 ONT MOINS DE 25 ANS



1 SALARIÉ SUR 10 EST EN CONTRAT D'ALTERNANCE

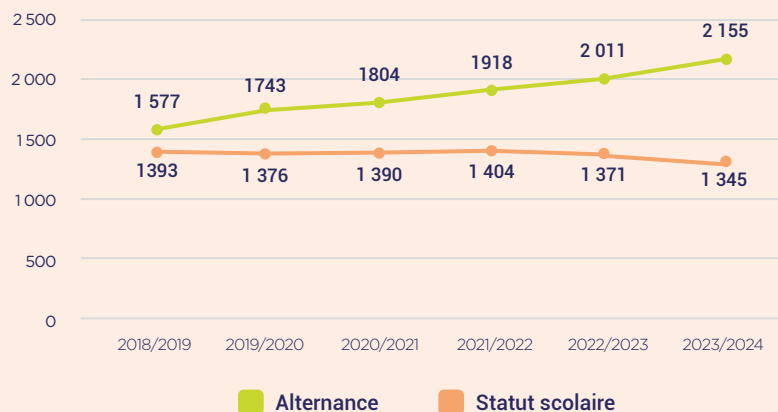


PLUS DE 9 SALARIÉS SUR 10 EN CDI





## 62 % D'ALTERNANTS EN BOURGOGNE-FRANCHE-COMTÉ



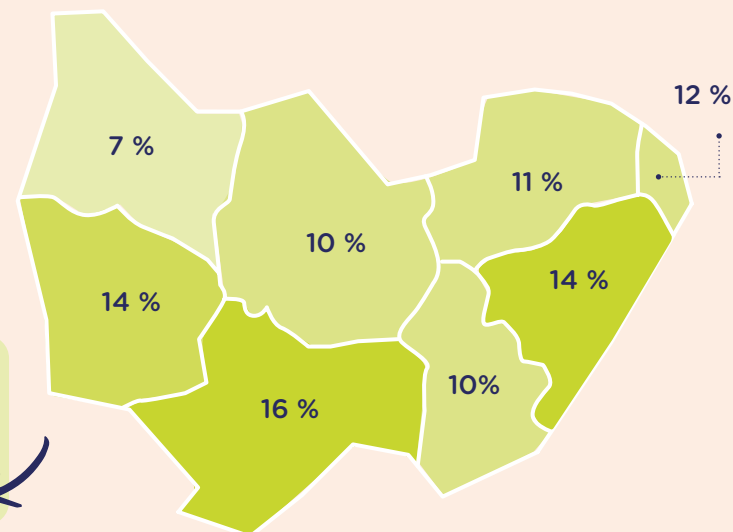
**+144** alternants à la rentrée 2023 (+ 7,2 %)

**+578** alternants depuis 2018 (+ 37 %)

**3 500** JEUNES EN FORMATION DONT 62 % EN ALTERNANCE

## ZOOM SUR L'ALTERNANCE

LES ALTERNANTS FORMÉS SUR LES DOMAINES TECHNIQUES REPRÉSENTENT 12 % DES SALARIÉS DU COMMERCE ET DE LA RÉPARATION AUTOMOBILE EN BOURGOGNE-FRANCHE-COMTÉ



FRANCE 10 %  
BOURGOGNE-FRANCHE-COMTÉ 12 %

## LA FILIÈRE MAINTENANCE VP EST LA PLUS IMPORTANTE

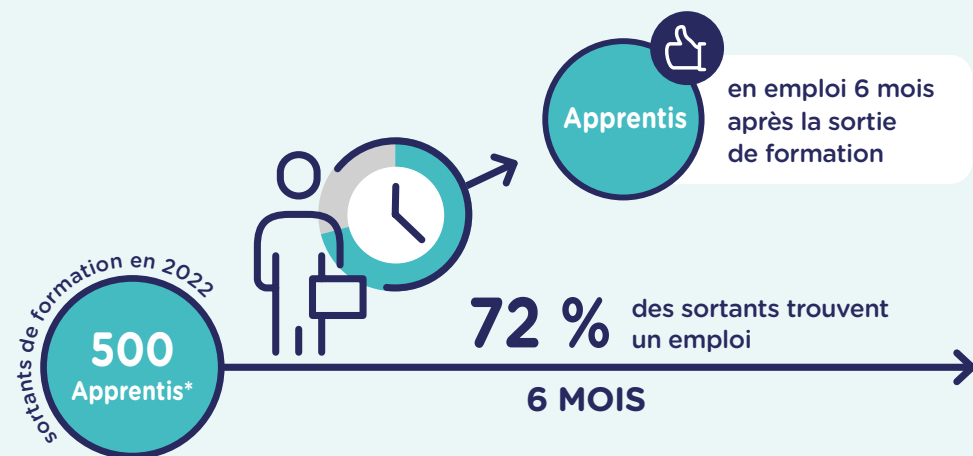
Filière	Alternance		Statut scolaire	
	Effectifs	Répartition	Effectifs	Répartition
Maintenance VP	1 333	62 %	944	70 %
Carrosserie-Peinture	484	22 %	262	19 %
Maintenance VI	189	9 %	54	4 %
Maintenance Moto	87	4 %	85	6 %
Vente automobile	43	2 %	-	-
Cycle	19	1 %	-	-
<b>TOTAL</b>	<b>2 155</b>	<b>100 %</b>	<b>1 345</b>	<b>100 %</b>

## UNE RÉPARTITION PAR DIPLÔME DIFFÉRENTE SELON LE MODE DE FORMATION

Diplôme/certification	Alternance		Statut scolaire	
	Effectifs	Répartition	Effectifs	Répartition
CAP	1 101	51 %	276	21 %
Bac professionnel	732	34 %	971	72 %
BTS	148	7 %	98	7 %
Certifications de branche	174	8 %	-	-
<b>TOTAL</b>	<b>2 155</b>	<b>100 %</b>	<b>1 345</b>	<b>100 %</b>

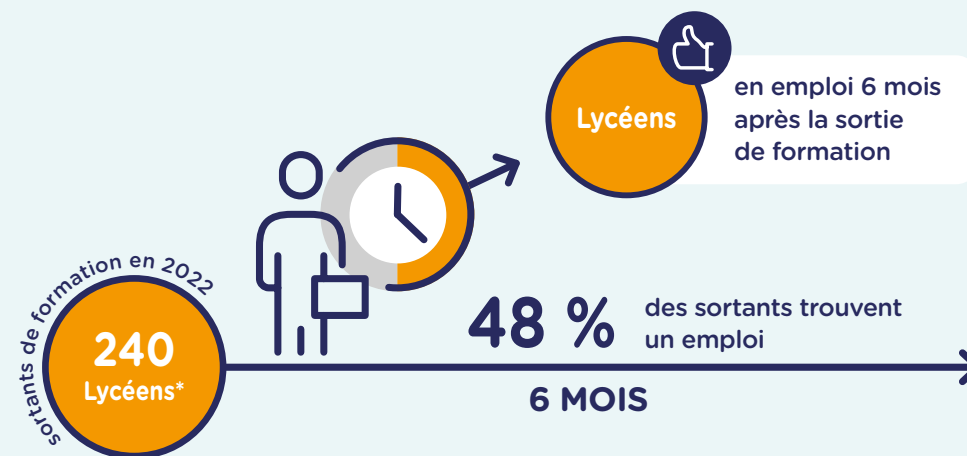


72 % DES APPRENTIS FORMÉS DANS LES DOMAINES SPÉCIFIQUES DE LA BRANCHE EN BOURGOGNE-FRANCHE-COMTÉ SONT EN EMPLOI SIX MOIS APRÈS LA SORTIE DE FORMATION



\* Chiffre estimé, hors TFP Vendeur Automobile

48 % DES LYCÉENS FORMÉS DANS LES DOMAINES SPÉCIFIQUES DE LA BRANCHE EN BOURGOGNE-FRANCHE-COMTÉ SONT EN EMPLOI SIX MOIS APRÈS LA SORTIE DE FORMATION



\* Chiffre estimé

PLUS LE NIVEAU DE FORMATION AUGMENTE, PLUS L'INSERTION PROFESSIONNELLE PROGRESSE ET LA POURSUITE D'ÉTUDES SE RÉDUIT

Niveau de formation	APPRENTIS		LYCÉENS	
	Taux de poursuite d'études	Taux d'emploi	Taux de poursuite d'études	Taux d'emploi
CAP	50 %	62 %	50 %	34 %
Bac professionnel	29 %	78 %	54 %	49 %
BTS	15 %	83 %	36 %	69 %
Titre à finalité professionnelle*	11 %	94 %		
<b>TOTAL**</b>	<b>40 %</b>	<b>72 %</b>	<b>51 %</b>	<b>48 %</b>

\* TFP TEAVA \*\* y compris Mentions complémentaires







## EN ALTERNANCE

LES PRINCIPALES CERTIFICATIONS DE BRANCHE EN ALTERNANCE EN BOURGOGNE-FRANCHE-COMTÉ EN 2023/2024

Certification de branche	Effectifs
TFP Vendeur Automobile	43
TFP Carrossier-Peintre	31
TFP Technicien Expert Après-Vente Automobile	22
TFP Mécanicien Cycles	19
CQP Technicien Après-Vente Automobile	18
Autres	41
<b>TOTAL</b>	<b>174</b>

LES CERTIFICATIONS DE BRANCHE BÉNÉFICIENT D'UNE TRÈS BONNE INSERTION PROFESSIONNELLE

Insertion professionnelle des certifications de branche en alternance mobilisées en Bourgogne-Franche-Comté (chiffres nationaux)

TFP Vendeur Automobile	94 %
TFP Carrossier-Peintre	95 %
TFP Technicien Expert Après-Vente Automobile	98 %
TFP Mécanicien Cycles	76 %
CQP Technicien Après-Vente Automobile	92 %

## LES AUTRES DISPOSITIFS

A DESTINATION DES DEMANDEURS D'EMPLOI

Nombre de personnes présentées à l'examen en 2023	
CQP Mécanicien de Maintenance Automobile	8
CQP Contrôleur Technique Véhicules Légers	6
TFP Mécanicien Cycles	5

EN FORMATION CONTINUE

Nombre de personnes présentées à l'examen en 2023	
CQP Responsable d'Unité d'Enseignement de la Sécurité Routière et de la Conduite	10

## À SAVOIR

Les certifications de branche rassemblent deux types de formation :

Les **TFP** : Titres à Finalité Professionnelle, accessibles via l'apprentissage

Les **CQP** : Certificats de Qualification Professionnelle



LA PAROLE À LA RESPONSABLE TERRITORIALE ANFA



*Les certifications de branche répondent à la fois au public (jeunes en formation initiale, salariés, demandeurs d'emploi) en privilégiant la pratique professionnelle et aux besoins des entreprises du secteur (auto - camion - moto - vélo).*

**NADÈGE MANGER-VERNIER**  
Responsable territoriale Bourgogne-Franche-Comté



## L'ESSENTIEL



Le REGIOSCOPE présente les données statistiques nécessaires à la compréhension et l'analyse de l'évolution de l'emploi et de la formation au sein des métiers des services de l'automobile sur le territoire. Il vise à aider les acteurs régionaux à mieux évaluer et anticiper les besoins en compétences dans les filières de formation spécifiques des services de l'automobile.

Dans cet objectif, le REGIOSCOPE présente de manière synthétique les données pertinentes pour cette compréhension :

- L'évaluation des entreprises permet de spécifier les différentes activités qui composent la branche des services de l'automobile et de peser le poids prédominant de la vente et de réparation automobile. La répartition par taille montre la part importante de TPE dans le secteur (p.3).
- Les données sur le parc automobile et l'évaluation des immatriculations nous montrent une évolution du marché : avec un parc qui augmente et qui vieillit, l'activité des garages progresse. Il est à noter le démarrage des ventes de voitures électriques parmi les ventes de voitures neuves, même si leur nombre reste modeste au regard de l'ensemble du parc, essentiellement thermique à ce jour (p.3).
- Ces données de marché expliquent, en partie, la progression de l'emploi salarié dans la branche. Un emploi salarié qui est majoritairement masculin, plutôt jeune et qui bénéficie d'une forte stabilité d'emploi avec un recours élevé au CDI. La transmission du métier et des compétences reste une pratique fortement encouragée dans ces entreprises, ainsi le poids des salariés en alternance y est très élevé (p.4).
- Cette tendance se retrouve au niveau des effectifs en formation, majoritairement en alternance et qui continuent de progresser. Ces jeunes bénéficient également d'une meilleure reconnaissance auprès des entreprises : l'insertion professionnelle est, pour eux, plus élevée, particulièrement après une certification de branche (p. 5-7).



## MÉTHODOLOGIE

**Le champ étudié correspond aux activités couvertes par la branche des services de l'automobile (IDCC 1090) :**

- Les codes naf : 4511Z, 4519Z, 4520A, 4520B, 4532Z, 4540Z, 4730Z, 7120A, 7711A, 7711B, 8553Z, 4677Z, 4764Z, 5221Z, 7739Z, 8129B, 9529Z (en italique : uniquement activités spécifiques à la branche)
- Les effectifs en formation présentés correspondent aux diplômes et certifications spécifiques aux métiers des services de l'automobile mentionnés dans le répertoire national des certifications de services de l'automobile (RNCSA).

**Les statistiques présentées dans ce REGIOSCOPE proviennent :**

- des enquêtes réalisées par l'ANFA (Effectifs en formation, Insertion des titulaires d'une certification de branche)
- et de la statistique publique (INSEE, IRP AUTO, URSSAF, SOES, InserJeunes)
- Depuis 2023, les chiffres de l'emploi salarié diffusés par l'URSSAF incluent désormais les apprentis.

**Les parcs :**

- Véhicule utilitaire léger : Camionnettes et Véhicules avec Aménagement Spécifique avec un PTAC (poids total avec charge)  $\leq$  3,5 tonnes
- Véhicules industriels : Camions, tracteurs routiers et Véhicules avec Aménagement Spécifique avec un PTAC (poids total avec charge)  $>$  3,5 tonnes

**Les dispositifs d'insertion :**

- Les données d'insertion professionnelle pour les lycéens et les apprentis sont issues du dispositif Inserjeunes. Elles résultent d'un rapprochement de bases de données administratives (base de scolarité et DSN).
- Les données d'insertion après une certification de branche proviennent d'une enquête réalisée par l'ANFA (auprès des certifiés).



## SOURCES

- **Parcs** : Ministère de la transition écologique et de la cohésion des territoires, au 01/01/2023
- **Immatriculations** : Ministère de la transition écologique et de la cohésion des territoires, au 31/12/2023
- **Entreprises** : INSEE SIRENE 2020
- **Établissements employeurs** : URSSAF 2022
- **Emploi salarié** : URSSAF 2022, IRPAUTO 2022
- **Caractéristiques des salariés** : INSEE BTS 2021, en ETP (taille d'entreprise, âge, CSP, contrat), en postes (genre)
- **Formation initiale** : ANFA 2023/2024
- **Insertion des apprentis et lycéens** : Inserjeunes, sortants 2021 et 2022 à 6 mois, certifications spécifiques à la branche
- **Insertion certifications de branche** : ANFA, enquête insertion certifications sortants 2022 à 6 mois
- **Métiers** : INSEE RGP 2020, traitement ANFA, salariés et apprentis uniquement

## À propos de l'ANFA

L'ANFA est chargée par la Commission Paritaire Nationale de la mise en oeuvre de dispositifs relevant de la politique nationale de formation de la branche des Services de l'Automobile. À ce titre, l'ANFA :

- anime l'Observatoire des métiers des services de l'automobile (OPMQ de branche) et apporte une expertise dans le cadre de la GPEC,
- propose une ingénierie des dispositifs de formation professionnelle,
- élabore des certifications,
- assure la promotion des métiers,
- développe l'apprentissage, notamment via les réseaux des CFA Pilotes.

**Directrice de la publication** : Dominique Faivre-Pierret  
**Directrice de rédaction** : Valérie Chiron  
**Rédaction** : Philippe Le Gall  
**Édition et création** : Service Communication ANFA

### Observatoire ANFA

2, rue Capella - 44470 Carquefou  
Tél. : 02 44 76 21 50  
observatoire@anfa-auto.fr • www.anfa-auto.fr