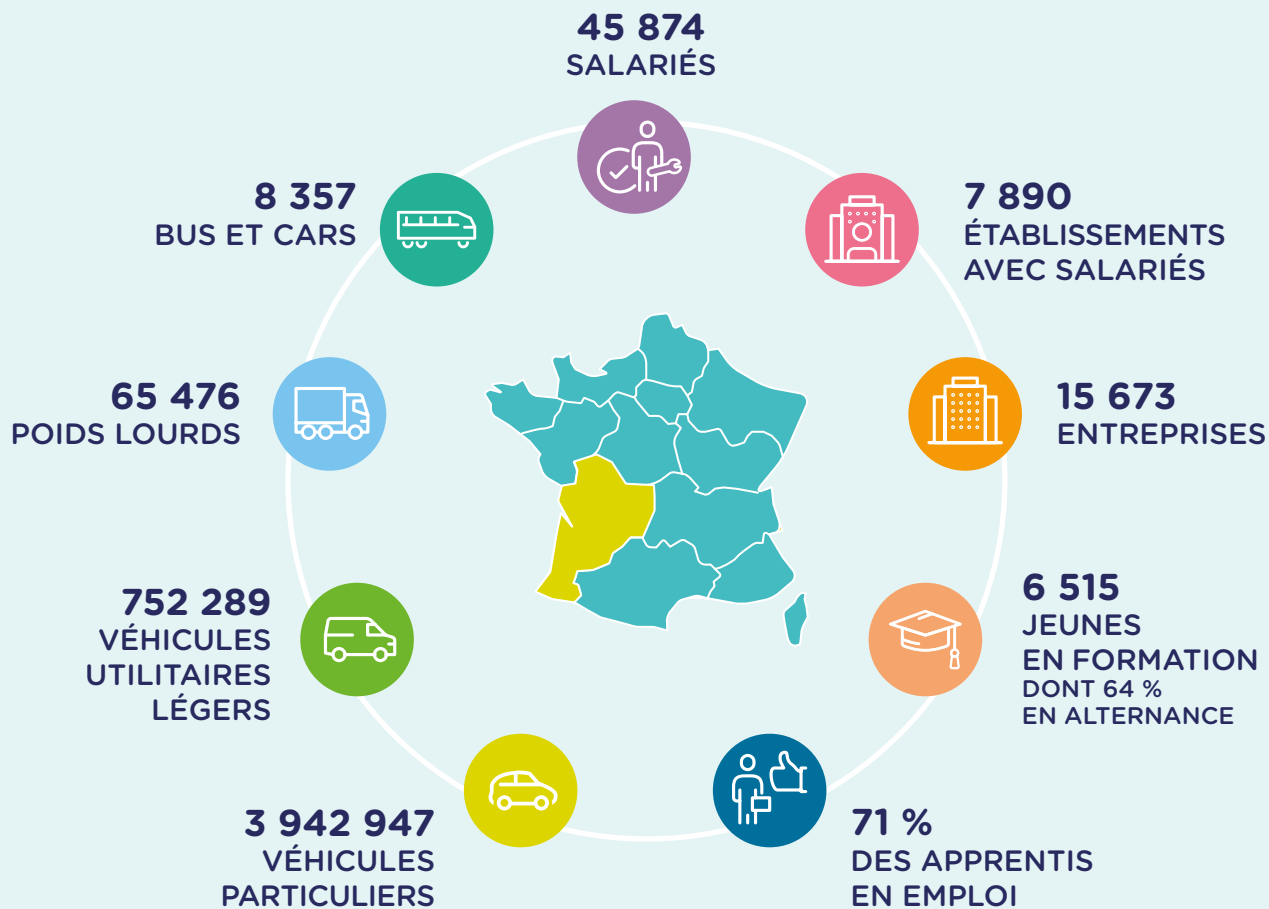
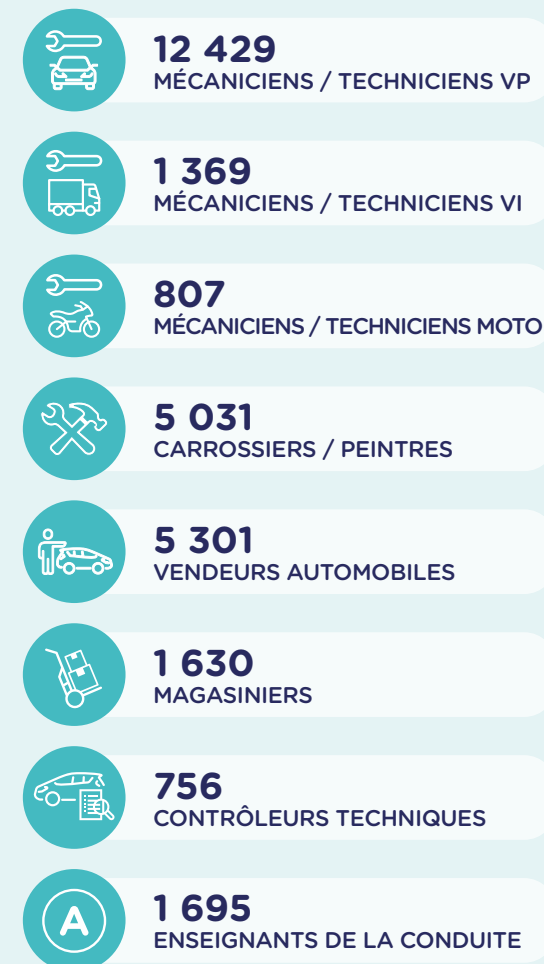


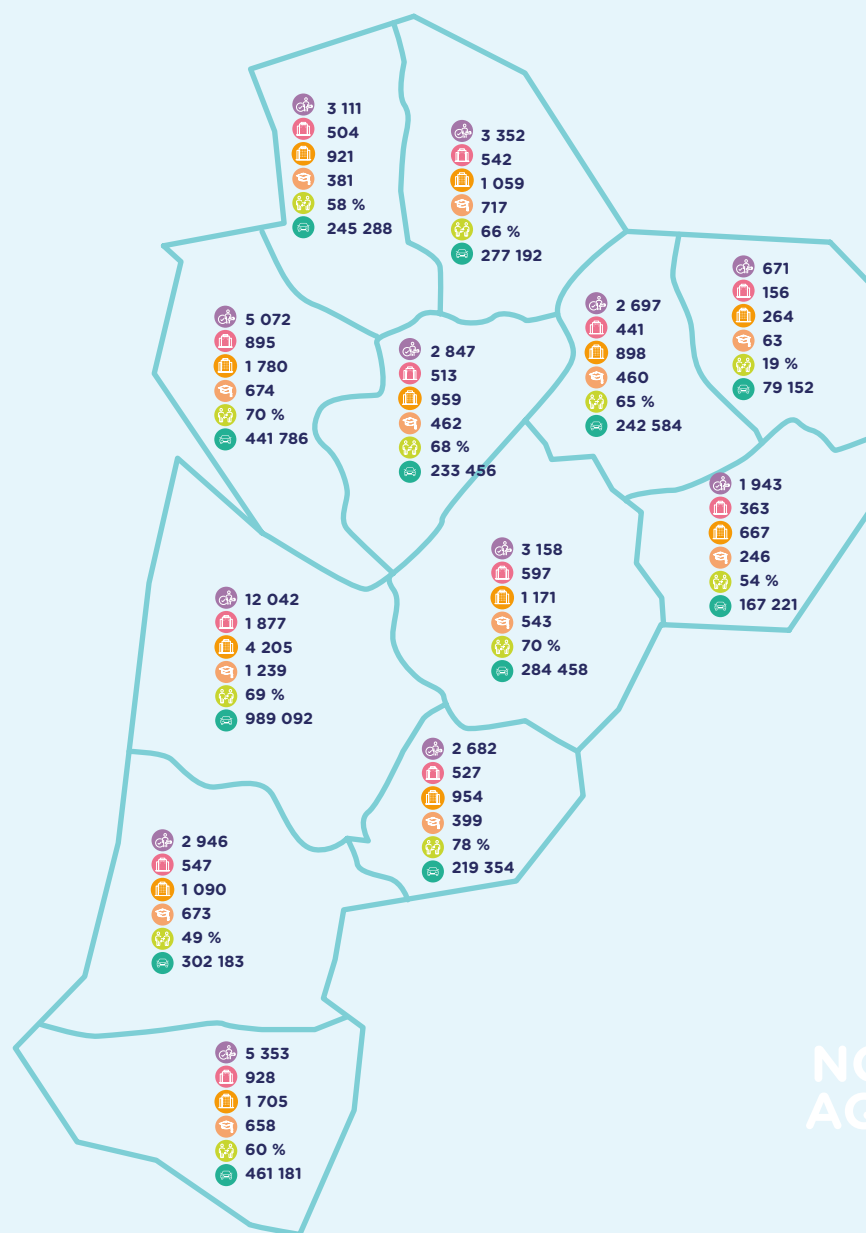


LES CHIFFRES CLÉS DE L'EMPLOI ET DE LA FORMATION



LES PRINCIPAUX MÉTIERS





SALARIÉS



ÉTABLISSEMENTS EMPLOYEURS



ENTREPRISES



JEUNES EN FORMATION



PART DE L'ALTERNANCE



VÉHICULES LÉGERS



PARC CIRCULANT & IMMATRICULATIONS



VÉHICULES PARTICULIERS



VÉHICULES UTILITAIRES LÉGERS



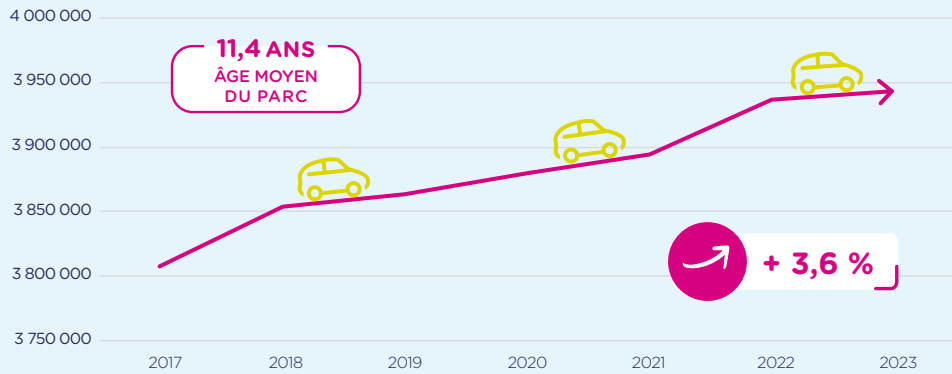
POIDS LOURDS



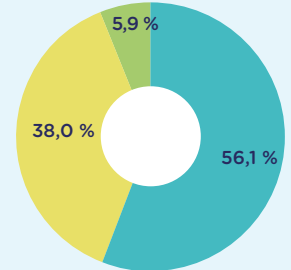
BUS ET CARS

PARC AUTOMOBILE EN 2023

LE PARC AUTOMOBILE A PROGRESSÉ DE + 3,6 % DEPUIS 2017



LE PARC AUTOMOBILE EN 2023



■ Diesel ■ Essence
■ Motorisations alternatives*

*Hybrides, électriques, GPL, hydrogène



ZOOM SUR LES IMMATRICULATIONS



154 146 VÉHICULES NEUFS immatriculés en 2023 en Nouvelle-Aquitaine dont

16,7 % SONT DES VÉHICULES ÉLECTRIQUES



527 592 VÉHICULES D'OCCASION vendus en 2023 en Nouvelle-Aquitaine

ENTREPRISES ET ÉTABLISSEMENTS

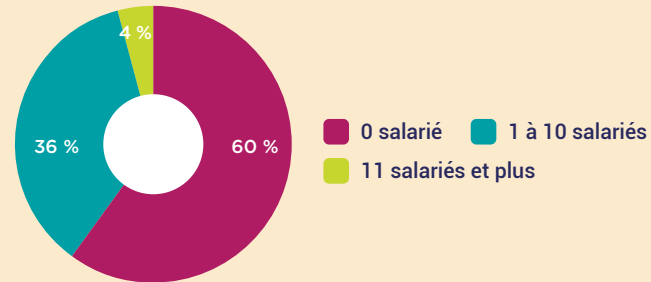


15 673 ENTREPRISES

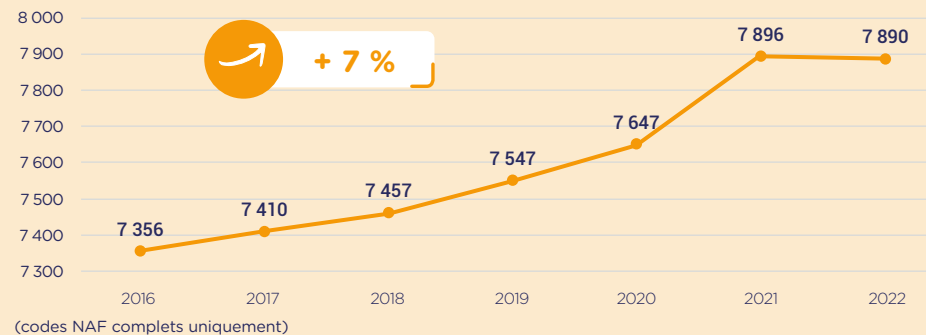
ENTREPRISES

Réparation automobile	6 882
Commerce automobile	4 403
Enseignement de la conduite	1 051
Commerce et réparation de motocycles	778
Commerce d'équipements automobiles	614
Contrôle technique	582
Commerce et réparation de poids lourds	525
Location de véhicules	349
Stations-service	263
Commerce et réparation de cycles	157
Démolition-recyclage	55
Parcs de stationnement	14
Stations de lavage	ND

UNE MAJORITÉ DE PETITES ENTREPRISES



LES ÉTABLISSEMENTS EMPLOYEURS ONT PROGRESSÉ DE + 7 % DEPUIS 2016



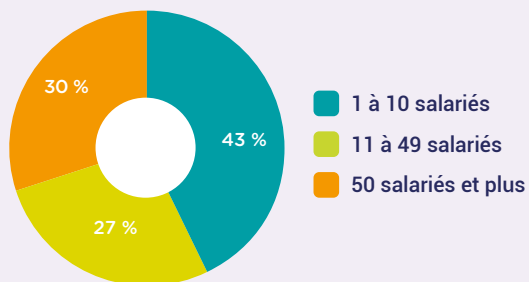
SALARIÉS

EN NOUVELLE-AQUITAINE

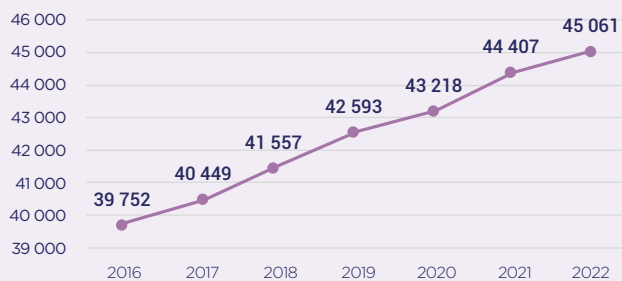
45 874 SALARIÉS

Commerce automobile	15 529
Réparation automobile	15 500
Commerce et réparation de poids lourds	3 250
Commerce d'équipements automobiles	2 683
Enseignement de la conduite	2 265
Commerce et réparation de motos	1 729
Stations-service	1 450
Contrôle technique	1 341
Location de véhicules	1 084
Démolition-recyclage	405
Parcs de stationnement	399
Commerce et réparation de cycles	239
Stations de lavage	ND

PLUS DE 4 SALARIÉS SUR 10 SONT EMPLOYÉS DANS UNE ENTREPRISE DE MOINS DE 11 SALARIÉS



UN EMPLOI SALARIÉ EN PROGRESSION

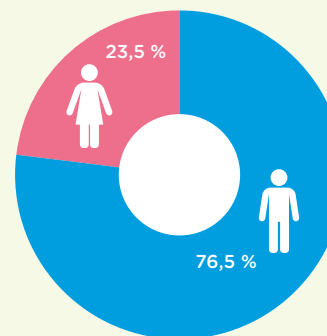


(codes NAF complets uniquement)

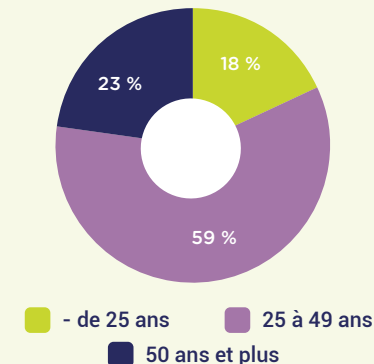

+ 654
 salariés en 2022
 (+ 1,5 %)
+ 5 309
 salariés depuis 2016
 (+ 13 %)

CARACTÉRISTIQUES DES SALARIÉS

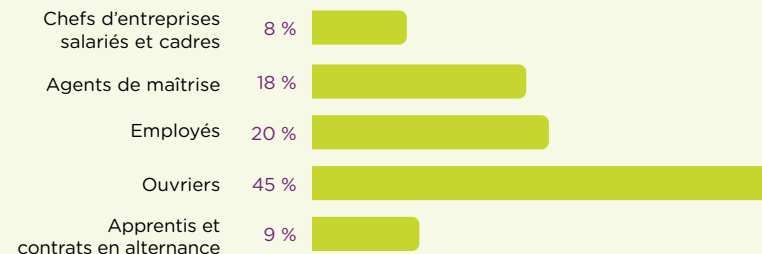
PLUS DE 3 SALARIÉS SUR 4 SONT DES HOMMES



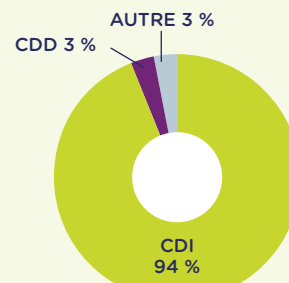
PRÈS DE 2 SALARIÉS SUR 10 ONT MOINS DE 25 ANS



PRÈS D'1 SALARIÉ SUR 10 EST EN CONTRAT D'ALTERNANCE



PLUS DE 9 SALARIÉS SUR 10 EN CDI

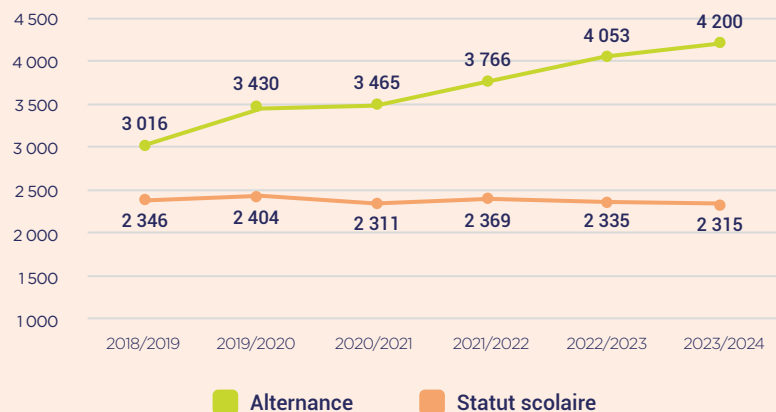


(hors alternants)





64 % D'ALTERNANTS EN NOUVELLE-AQUITAINE



+147 alternants à la rentrée 2023
(+ 3,6 %)

+1 184 alternants depuis 2018
(+ 39 %)

EN NOUVELLE-AQUITAINE

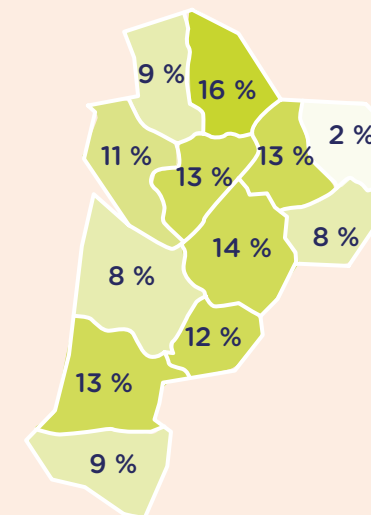
6 515
JEUNES
EN FORMATION
DONT 64 %
EN ALTERNANCE

FRANCE
10 %

NOUVELLE-AQUITAINE
10 %

ZOOM SUR L'ALTERNANCE

LES ALTERNANTS FORMÉS SUR LES DOMAINES TECHNIQUES REPRÉSENTENT 10 % DES SALARIÉS DU COMMERCE ET DE LA RÉPARATION AUTOMOBILE EN NOUVELLE-AQUITAINE



LA FILIÈRE MAINTENANCE VP EST LA PLUS IMPORTANTE

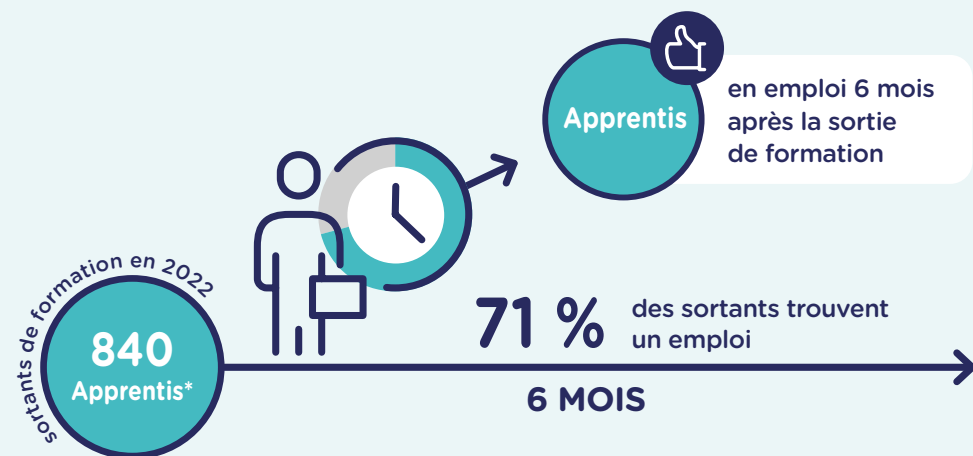
Filière	Alternance		Statut scolaire	
	Effectifs	Répartition	Effectifs	Répartition
Maintenance VP	2 498	59 %	1 339	58 %
Carrosserie-Peinture	986	23 %	355	15 %
Maintenance VI	369	9 %	330	14 %
Maintenance Moto	166	4 %	291	13 %
Vente automobile	119	3 %	-	-
Cycle	62	1 %	-	-
Magasinage / PRA	-	-	-	-
TOTAL	4 200	100 %	2 315	100 %

UNE RÉPARTITION PAR DIPLÔME DIFFÉRENTE SELON LE MODE DE FORMATION

Diplôme/certification	Alternance		Statut scolaire	
	Effectifs	Répartition	Effectifs	Répartition
CAP	2 251	54 %	414	18 %
Bac professionnel	1 128	27 %	1 806	78 %
BTS	271	6 %	95	4 %
Licence professionnelle	20	< 1 %	-	-
Certifications de branche	530	13 %	-	-
TOTAL	4 200	100 %	2 315	100 %

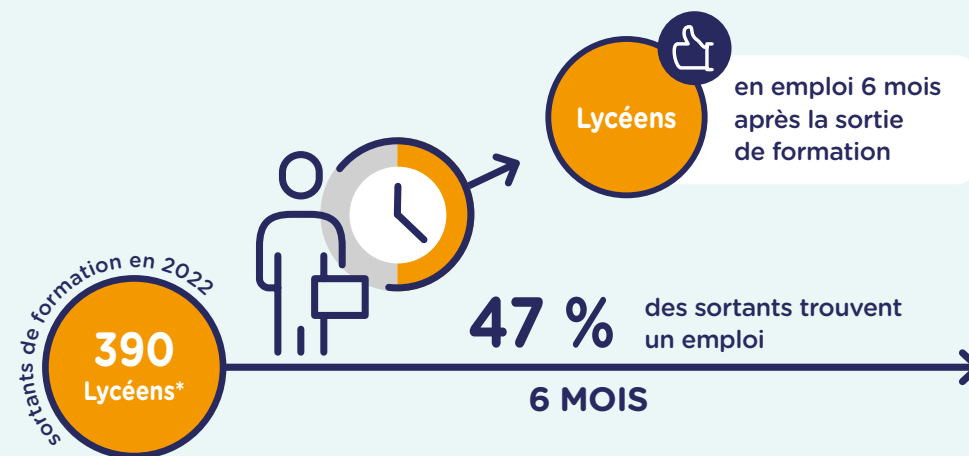


71 % DES APPRENTIS FORMÉS DANS LES DOMAINES SPÉCIFIQUES DE LA BRANCHE EN NOUVELLE-AQUITAINE SONT EN EMPLOI SIX MOIS APRÈS LA SORTIE DE FORMATION



* Chiffre estimé, hors TFP Vendeur Automobile

47 % DES LYCÉENS FORMÉS DANS LES DOMAINES SPÉCIFIQUES DE LA BRANCHE EN NOUVELLE-AQUITAINE SONT EN EMPLOI SIX MOIS APRÈS LA SORTIE DE FORMATION



* Chiffre estimé

PLUS LE NIVEAU DE FORMATION AUGMENTE, PLUS L'INSERTION PROFESSIONNELLE PROGRESSE ET LA POURSUITE D'ÉTUDES SE RÉDUIT

Niveau de formation	APPRENTIS		LYCÉENS	
	Taux de poursuite d'études	Taux d'emploi	Taux de poursuite d'études	Taux d'emploi
CAP	52 %	63 %	46 %	30 %
Bac professionnel	36 %	78 %	51 %	53 %
BTS	23 %	84 %	50 %	67 %
Titre à finalité professionnelle*	34 %	79 %		
TOTAL**	44 %	71 %	50 %	47 %

* TFP TEAVA CTC MC ** y compris Mentions complémentaires





EN ALTERNANCE

LES PRINCIPALES CERTIFICATIONS DE BRANCHE EN ALTERNANCE EN NOUVELLE-AQUITAINE EN 2023/2024

Certification de branche	Effectifs
TFP Vendeur Automobile	119
TFP Carrossier-Peintre	85
TFP Technicien Expert Après-Vente Automobile	71
TFP Mécanicien Automobile	53
TFP Mécanicien Cycles	33
Autres	169
TOTAL	530

LES CERTIFICATIONS DE BRANCHE BÉNÉFICIENT D'UNE TRÈS BONNE INSERTION PROFESSIONNELLE

Insertion professionnelle des certifications de branche en alternance mobilisées en Nouvelle-Aquitaine (chiffres nationaux)

TFP Vendeur Automobile	94 %
TFP Carrossier-Peintre	95 %
TFP Technicien Expert Après-Vente Automobile	98 %
TFP Mécanicien Automobile	NS
TFP Mécanicien Cycles	76 %

NS : non significatif

LES AUTRES DISPOSITIFS

A DESTINATION DES DEMANDEURS D'EMPLOI

Nombre de personnes présentées à l'examen en 2023	
TFP Mécanicien Cycles	20
CQP Mécanicien de Maintenance Automobile	16
CQP Contrôleur Technique Véhicules Légers	9
TFP Mécanicien Automobile	6

EN FORMATION CONTINUE

Nombre de personnes présentées à l'examen en 2023	
TFP Formateur aux Métiers de l'Éducation et de la Sécurité Routière	4
CQP Responsable d'Unité d'Enseignement de la Sécurité Routière et de la Conduite	3

À SAVOIR

Les certifications de branche rassemblent deux types de formation :

Les **TFP** : Titres à Finalité Professionnelle, accessibles via l'apprentissage

Les **CQP** : Certificats de Qualification Professionnelle



LA PAROLE À LA RESPONSABLE TERRITORIALE ANFA



Très reconnues par les professionnels de l'automobile, les certifications de la Branche des Services de l'Automobile sont nombreuses en Nouvelle-Aquitaine. Elles sont créées dans l'objectif de répondre le plus précisément et rapidement possible aux besoins des entreprises et aux nouvelles technologies, et sont accessibles à tous (jeunes, demandeurs d'emploi, salariés) et à tout niveau. De nombreux projets d'ouvertures sont en cours de développement dans notre Région en lien avec l'évolution de notre parc automobile et des nouvelles réglementations sous-jacentes.

MORGANE DUPRAT
Responsable territoriale Nouvelle-Aquitaine



L'ESSENTIEL



Le REGIOSCOPE présente les données statistiques nécessaires à la compréhension et l'analyse de l'évolution de l'emploi et de la formation au sein des métiers des services de l'automobile sur le territoire. Il vise à aider les acteurs régionaux à mieux évaluer et anticiper les besoins en compétences dans les filières de formation spécifiques des services de l'automobile.

Dans cet objectif, le REGIOSCOPE présente de manière synthétique les données pertinentes pour cette compréhension :

- L'évaluation des entreprises permet de spécifier les différentes activités qui composent la branche des services de l'automobile et de peser le poids prédominant de la vente et de réparation automobile. La répartition par taille montre la part importante de TPE dans le secteur (p.3).
- Les données sur le parc automobile et l'évaluation des immatriculations nous montrent une évolution du marché : avec un parc qui augmente et qui vieillit, l'activité des garages progresse. Il est à noter le démarrage des ventes de voitures électriques parmi les ventes de voitures neuves, même si leur nombre reste modeste au regard de l'ensemble du parc, essentiellement thermique à ce jour (p.3).
- Ces données de marché expliquent, en partie, la progression de l'emploi salarié dans la branche. Un emploi salarié qui est majoritairement masculin, plutôt jeune et qui bénéficie d'une forte stabilité d'emploi avec un recours élevé au CDI. La transmission du métier et des compétences reste une pratique fortement encouragée dans ces entreprises, ainsi le poids des salariés en alternance y est très élevé (p.4).
- Cette tendance se retrouve au niveau des effectifs en formation, majoritairement en alternance et qui continuent de progresser. Ces jeunes bénéficient également d'une meilleure reconnaissance auprès des entreprises : l'insertion professionnelle est, pour eux, plus élevée, particulièrement après une certification de branche (p. 5-7).



MÉTHODOLOGIE

Le champ étudié correspond aux activités couvertes par la branche des services de l'automobile (IDCC 1090) :

- Les codes naf : 4511Z, 4519Z, 4520A, 4520B, 4532Z, 4540Z, 4730Z, 7120A, 7711A, 7711B, 8553Z, 4677Z, 4764Z, 5221Z, 7739Z, 8129B, 9529Z (en italique : uniquement activités spécifiques à la branche)
- Les effectifs en formation présentés correspondent aux diplômes et certifications spécifiques aux métiers des services de l'automobile mentionnés dans le répertoire national des certifications de services de l'automobile (RNCSA).

Les statistiques présentées dans ce REGIOSCOPE proviennent :

- des enquêtes réalisées par l'ANFA (Effectifs en formation, Insertion des titulaires d'une certification de branche)
- et de la statistique publique (INSEE, IRP AUTO, URSSAF, SOES, InserJeunes)
- Depuis 2023, les chiffres de l'emploi salarié diffusés par l'URSSAF incluent désormais les apprentis.

Les parcs :

- Véhicule utilitaire léger : Camionnettes et Véhicules avec Aménagement Spécifique avec un PTAC (poids total avec charge) \leq 3,5 tonnes
- Véhicules industriels : Camions, tracteurs routiers et Véhicules avec Aménagement Spécifique avec un PTAC (poids total avec charge) $>$ 3,5 tonnes

Les dispositifs d'insertion :

- Les données d'insertion professionnelle pour les lycéens et les apprentis sont issues du dispositif Inserjeunes. Elles résultent d'un rapprochement de bases de données administratives (base de scolarité et DSN).
- Les données d'insertion après une certification de branche proviennent d'une enquête réalisée par l'ANFA (auprès des certifiés).



SOURCES

- **Parcs** : Ministère de la transition écologique et de la cohésion des territoires, au 01/01/2023
- **Immatriculations** : Ministère de la transition écologique et de la cohésion des territoires, au 31/12/2023
- **Entreprises** : INSEE SIRENE 2020
- **Établissements employeurs** : URSSAF 2022
- **Emploi salarié** : URSSAF 2022, IRPAUTO 2022
- **Caractéristiques des salariés** : INSEE BTS 2021, en ETP (taille d'entreprise, âge, CSP, contrat), en postes (genre)
- **Formation initiale** : ANFA 2023/2024
- **Insertion des apprentis et lycéens** : Inserjeunes, sortants 2021 et 2022 à 6 mois, certifications spécifiques à la branche
- **Insertion certifications de branche** : ANFA, enquête insertion certifications sortants 2022 à 6 mois
- **Métiers** : INSEE RGP 2020, traitement ANFA, salariés et apprentis uniquement

À propos de l'ANFA

L'ANFA est chargée par la Commission Paritaire Nationale de la mise en oeuvre de dispositifs relevant de la politique nationale de formation de la branche des Services de l'Automobile. À ce titre, l'ANFA :

- anime l'Observatoire des métiers des services de l'automobile (OPMQ de branche) et apporte une expertise dans le cadre de la GPEC,
- propose une ingénierie des dispositifs de formation professionnelle,
- élabore des certifications,
- assure la promotion des métiers,
- développe l'apprentissage, notamment via les réseaux des CFA Pilotes.

Directrice de la publication : Dominique Faivre-Pierret
Directrice de rédaction : Valérie Chiron
Rédaction : Philippe Le Gall
Édition et création : Service Communication ANFA

Observatoire ANFA
2, rue Capella - 44470 Carquefou
Tél. : 02 44 76 21 50
observatoire@anfa-auto.fr • www.anfa-auto.fr