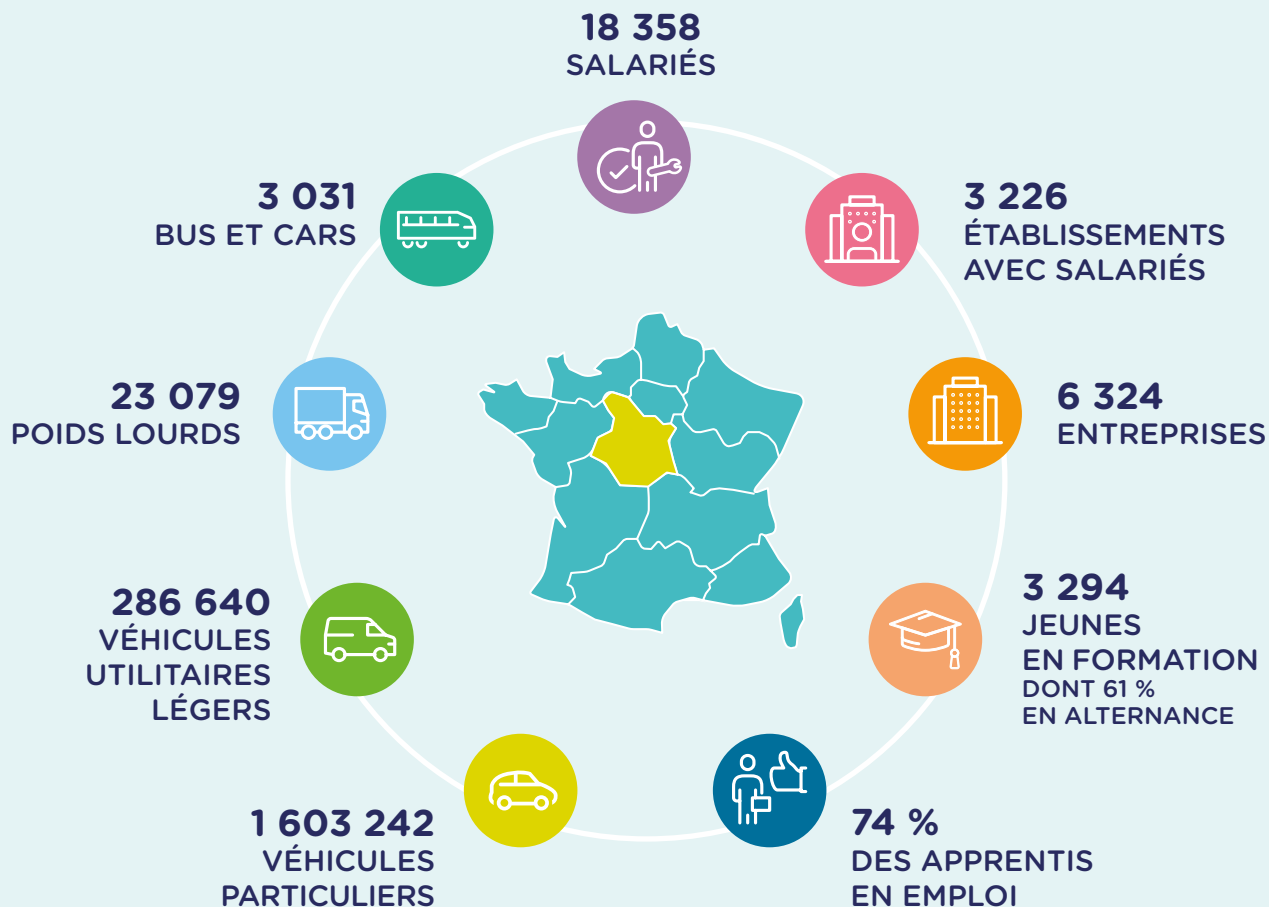
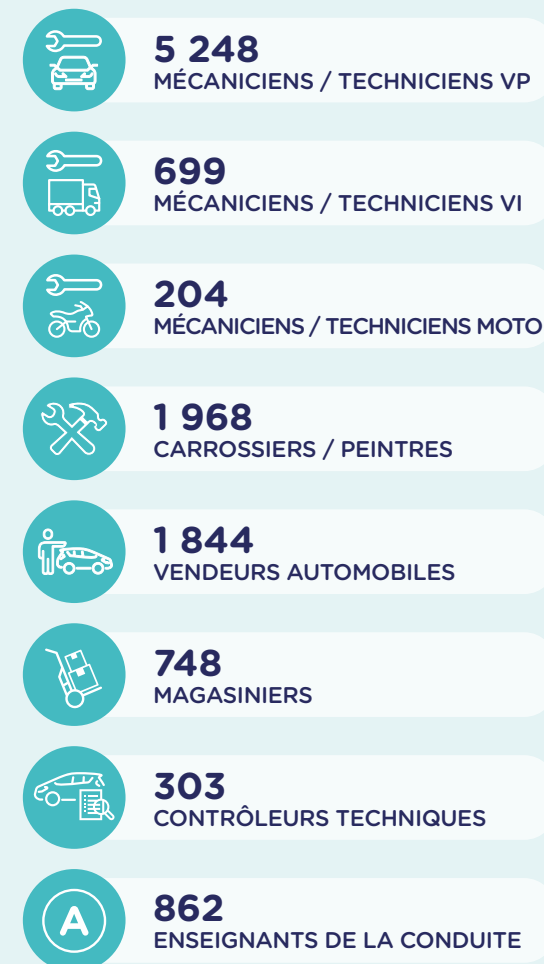


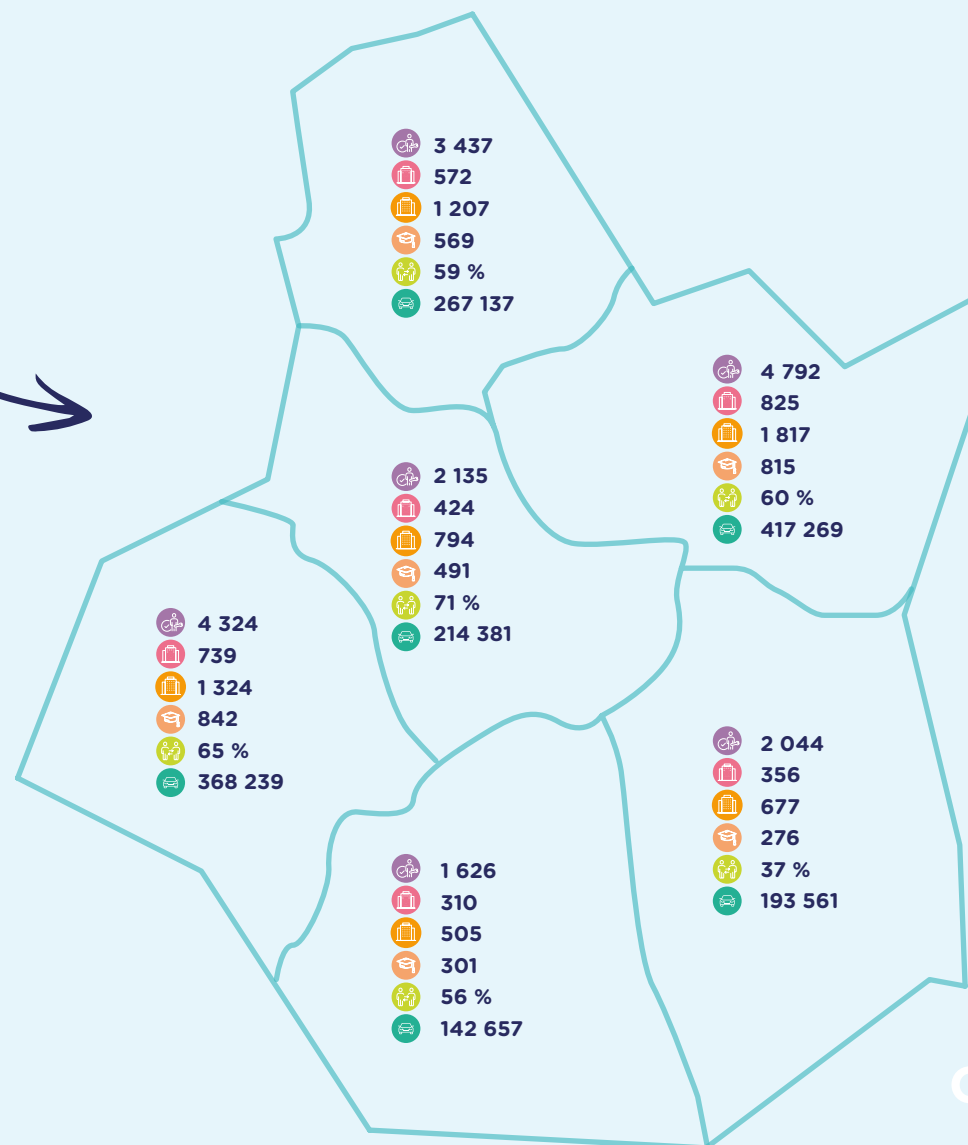


LES CHIFFRES CLÉS DE L'EMPLOI ET DE LA FORMATION



LES PRINCIPAUX MÉTIERS





SALARIÉS



ÉTABLISSEMENTS EMPLOYEURS



ENTREPRISES



JEUNES EN FORMATION



PART DE L'ALTERNANCE



VÉHICULES LÉGERS



PARC CIRCULANT & IMMATRICULATIONS



1 603 242

VÉHICULES PARTICULIERS



286 640

VÉHICULES UTILITAIRES LÉGERS



23 079

POIDS LOURDS

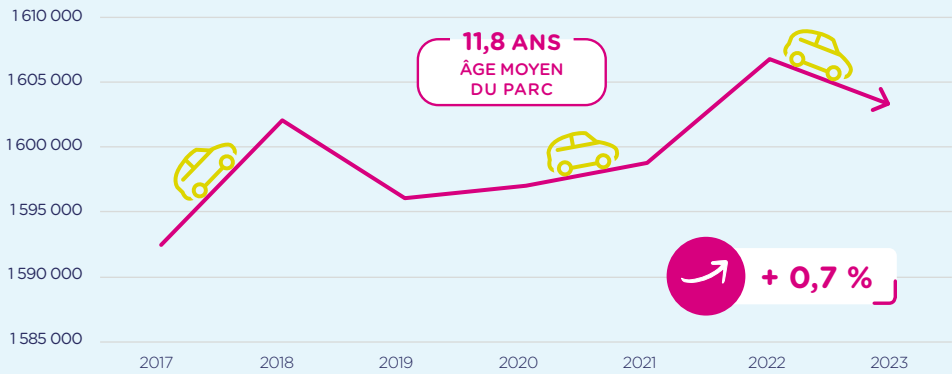


3 031

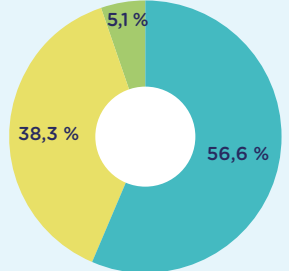
BUS ET CARS

PARC AUTOMOBILE EN 2023

LE PARC AUTOMOBILE A PROGRESSÉ DE + 0,7 % DEPUIS 2017 MAIS A REÇULÉ DE - 0,2 % EN 2022



LE PARC AUTOMOBILE EN 2023



■ Diesel ■ Essence
■ Motorisations alternatives*

*Hybrides, électriques, GPL, hydrogène



ZOOM SUR LES IMMATRICULATIONS



54 550 VÉHICULES NEUFS immatriculés en 2023 en Centre-Val de Loire dont

17,8 % SONT DES VÉHICULES ÉLECTRIQUES



216 594 VÉHICULES D'OCCASION vendus en 2023 en Centre-Val de Loire

ENTREPRISES ET ÉTABLISSEMENTS

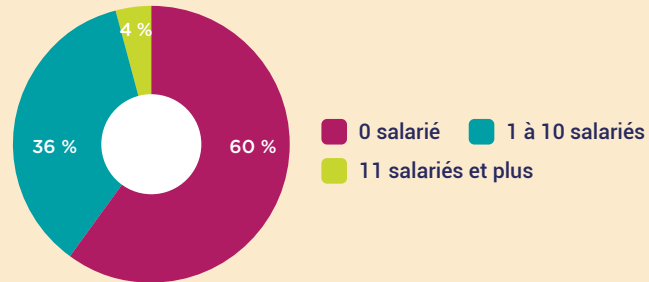
EN CENTRE-VAL DE LOIRE

6 324
ENTREPRISES

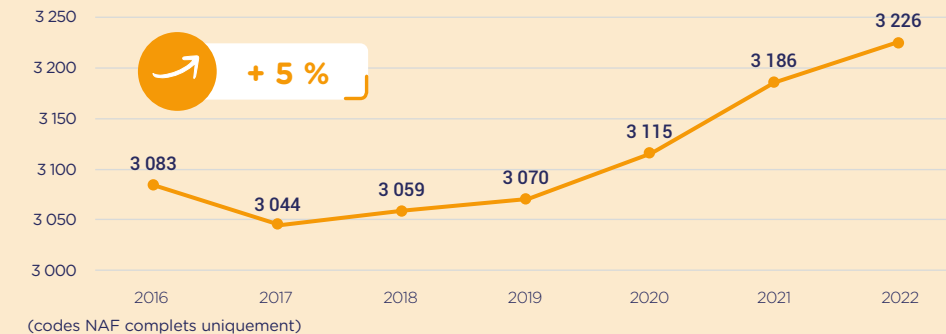
ENTREPRISES

Réparation automobile	2 479
Commerce automobile	2 161
Enseignement de la conduite	485
Commerce d'équipements automobiles	278
Commerce et réparation de motos	257
Contrôle technique	222
Commerce et réparation de poids lourds	157
Location de véhicules	143
Stations-service	72
Commerce et réparation de cycles	44
Démolition-recyclage	21
Parcs de stationnement	5
Stations de lavage	ND

UNE MAJORITÉ DE PETITES ENTREPRISES



LES ÉTABLISSEMENTS EMPLOYEURS ONT PROGRESSÉ DE + 5 % DEPUIS 2016

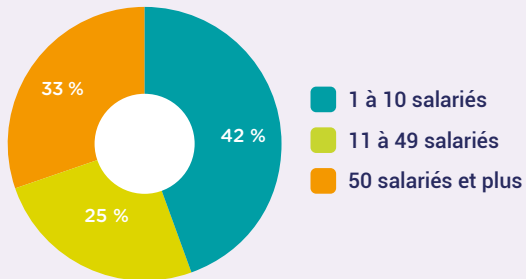


SALARIÉS

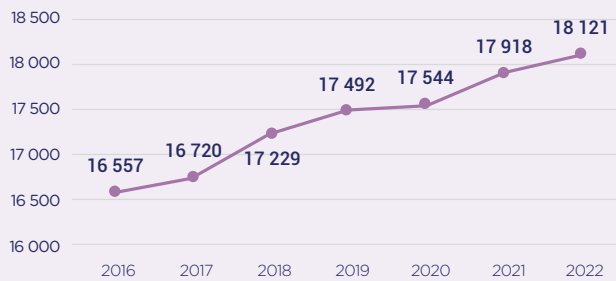


Commerce automobile	6 733
Réparation automobile	5 750
Commerce d'équipements automobiles	1 321
Commerce et réparation de poids lourds	1 318
Enseignement de la conduite	1 098
Stations-service	676
Contrôle technique	540
Commerce et réparation de motocycles	377
Location de véhicules	258
Démolition-recyclage	100
Commerce et réparation de cycles	94
Parcs de stationnement	93
Stations de lavage	ND

PLUS DE 4 SALARIÉS SUR 10 SONT EMPLOYÉS DANS UNE ENTREPRISE DE MOINS DE 11 SALARIÉS



UN EMPLOI SALARIÉ EN PROGRESSION



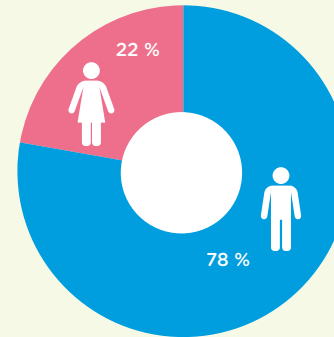
(codes NAF complets uniquement)

+ 203
salariés en 2022
(+ 1,1 %)

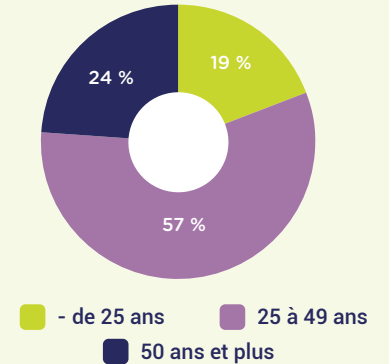
+ 1 564
salariés depuis 2016
(+ 9 %)

CARACTÉRISTIQUES DES SALARIÉS

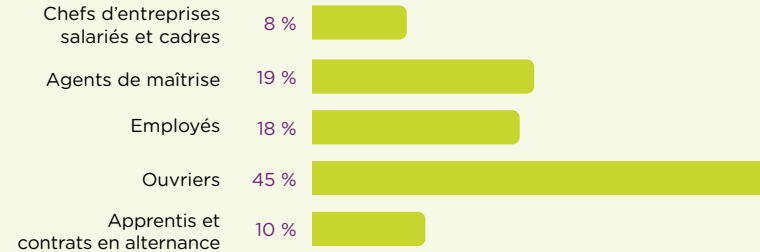
PLUS DE 3 SALARIÉS SUR 4 SONT DES HOMMES



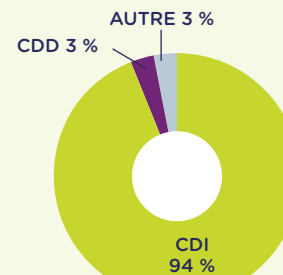
PRÈS DE 2 SALARIÉS SUR 10 ONT MOINS DE 25 ANS



1 SALARIÉ SUR 10 EST EN CONTRAT D'ALTERNANCE



PLUS DE 9 SALARIÉS SUR 10 EN CDI

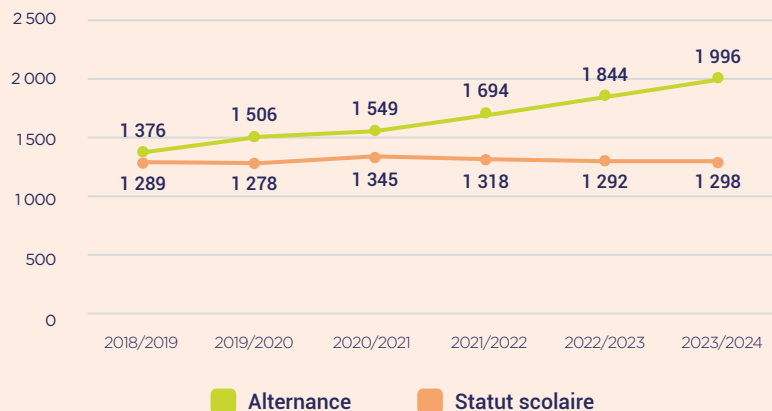


(hors alternants)





61 % D'ALTERNANTS EN CENTRE-VAL DE LOIRE



+ 152 alternants à la rentrée 2023 (+ 8,2 %)
+ 620 alternants depuis 2018 (+ 45 %)

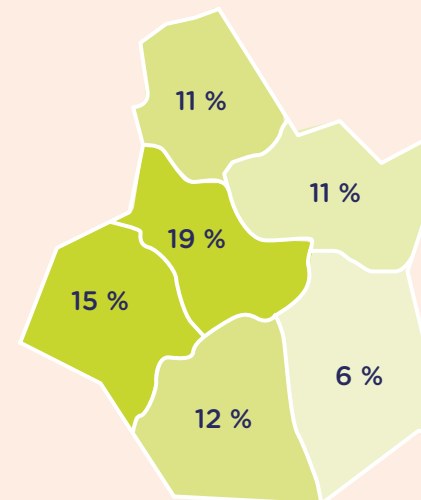
EN CENTRE-VAL DE LOIRE

3 294
 JEUNES
 EN FORMATION
 DONT 61 %
 EN ALTERNANCE

FRANCE
 10 %
 CENTRE-VAL DE LOIRE
 13 %

ZOOM SUR L'ALTERNANCE

LES ALTERNANTS FORMÉS SUR LES DOMAINES TECHNIQUES REPRÉSENTENT 13 % DES SALARIÉS DU COMMERCE ET DE LA RÉPARATION AUTOMOBILE EN CENTRE-VAL DE LOIRE



LA FILIÈRE MAINTENANCE VP EST LA PLUS IMPORTANTE

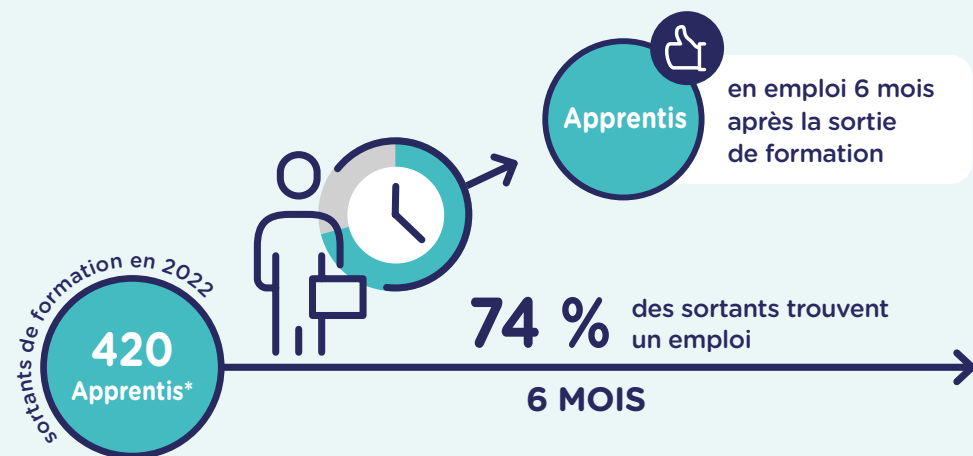
Filière	Alternance		Statut scolaire	
	Effectifs	Répartition	Effectifs	Répartition
Maintenance VP	1 252	63 %	809	62 %
Carrosserie-Peinture	472	24 %	284	22 %
Maintenance VI	139	7 %	90	7 %
Maintenance Moto	68	3 %	115	9 %
Vente automobile	44	2 %	-	-
Cycle	15	1 %	-	-
Magasinage / PRA	6	< 1 %	-	-
TOTAL	1 996	100 %	1 298	100 %

UNE RÉPARTITION PAR DIPLÔME DIFFÉRENTE SELON LE MODE DE FORMATION

Diplôme/certification	Alternance		Statut scolaire	
	Effectifs	Répartition	Effectifs	Répartition
CAP	1 055	53 %	153	12 %
Bac professionnel	598	30 %	1 064	82 %
BTS	128	6 %	81	6 %
Certifications de branche	215	11 %	-	-
TOTAL	1 996	100 %	1 298	100 %

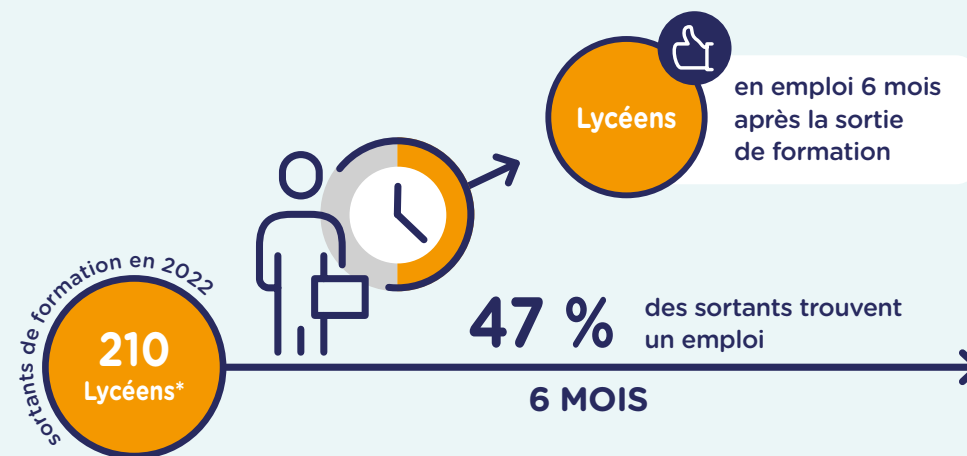


74 % DES APPRENTIS FORMÉS DANS LES DOMAINES SPÉCIFIQUES DE LA BRANCHE EN CENTRE-VAL DE LOIRE SONT EN EMPLOI SIX MOIS APRÈS LA SORTIE DE FORMATION



* Chiffre estimé, hors TFP Vendeur Automobile

47 % DES LYCÉENS FORMÉS DANS LES DOMAINES SPÉCIFIQUES DE LA BRANCHE EN CENTRE-VAL DE LOIRE SONT EN EMPLOI SIX MOIS APRÈS LA SORTIE DE FORMATION



* Chiffre estimé

PLUS LE NIVEAU DE FORMATION AUGMENTE, PLUS L'INSERTION PROFESSIONNELLE PROGRESSE ET LA POURSUITE D'ÉTUDES SE RÉDUIT

Niveau de formation	APPRENTIS		LYCÉENS	
	Taux de poursuite d'études	Taux d'emploi	Taux de poursuite d'études	Taux d'emploi
CAP	48 %	62 %	44 %	27 %
Bac professionnel	35 %	81 %	44 %	49 %
BTS	13 %	94 %	51 %	67 %
Titre à finalité professionnelle*	18 %	83 %		
TOTAL**	38 %	74 %	45 %	47 %

* TFP TEAVA RAV-VL MC ** y compris Mentions complémentaires





EN ALTERNANCE

LES PRINCIPALES CERTIFICATIONS DE BRANCHE EN ALTERNANCE EN CENTRE-VAL DE LOIRE EN 2023/2024

Certification de branche	Effectifs
TFP Vendeur Automobile	44
TFP Technicien Expert Après-Vente Automobile	34
TFP Réceptionnaire Après-Vente Véhicules Légers	23
CQP Technicien Motocycles	21
TFP Carrossier-Peintre	20
Autres	73
TOTAL	215

LES CERTIFICATIONS DE BRANCHE BÉNÉFICIENT D'UNE TRÈS BONNE INSERTION PROFESSIONNELLE

Insertion professionnelle des certifications de branche en alternance mobilisées en Centre-Val de Loire (chiffres nationaux)

TFP Vendeur Automobile	94 %
TFP Technicien Expert Après-Vente Automobile	98 %
TFP Réceptionnaire Après-Vente Véhicules Légers	94 %
CQP Technicien Motocycles	NS
TFP Carrossier-Peintre	95 %

NS : non significatif

LES AUTRES DISPOSITIFS

A DESTINATION DES DEMANDEURS D'EMPLOI

Nombre de personnes présentées à l'examen en 2023	
CQP Débosseleur Sans Peinture	26
CQP Mécanicien de Maintenance Automobile	25
CQP Contrôleur Technique Véhicules Légers	16
CQP Mécanicien de Maintenance Véhicules Utilitaires et Industriels	6

EN FORMATION CONTINUE

Nombre de personnes présentées à l'examen en 2023	
CQP Débosseleur Sans Peinture	39
CQP Responsable d'Unité d'Enseignement de la Sécurité Routière et de la Conduite	10

À SAVOIR

Les certifications de branche rassemblent deux types de formation :

Les TFP : Titres à Finalité Professionnelle, accessibles via l'apprentissage

Les CQP : Certificats de Qualification Professionnelle



LA PAROLE AU RESPONSABLE TERRITORIAL ANFA



Avec l'appui de l'ANFA, le Débosselage Sans Peinture (DSP) connaît un bel épanouissement (65 candidats présentés en provenance de toutes les régions). Cet engouement est porté par l'OF habilité pour ce CQP DSP, mais est aussi lié à une sinistralité particulière. Des épisodes massifs & répétitifs de grêle ont entraîné un fort accroissement des besoins en réparation rapide, dont le DSP. Une réponse semble ainsi apportée au marché dans un contexte, également, de diminution des coûts d'intervention. En outre, porté par d'importantes opportunités d'emplois, mais aussi l'actualité du CT 2 roues, le CQP CTVL avec l'appui financier de France Travail (ex-Pôle Emploi) et de la Région, enregistre de bons effectifs aux examens.

DAVID MOREIRA
Responsable territorial Centre-Val de Loire



L'ESSENTIEL



Le REGIOSCOPE présente les données statistiques nécessaires à la compréhension et l'analyse de l'évolution de l'emploi et de la formation au sein des métiers des services de l'automobile sur le territoire. Il vise à aider les acteurs régionaux à mieux évaluer et anticiper les besoins en compétences dans les filières de formation spécifiques des services de l'automobile.

Dans cet objectif, le REGIOSCOPE présente de manière synthétique les données pertinentes pour cette compréhension :

- L'évaluation des entreprises permet de spécifier les différentes activités qui composent la branche des services de l'automobile et de peser le poids prédominant de la vente et de réparation automobile. La répartition par taille montre la part importante de TPE dans le secteur (p.3).
- Les données sur le parc automobile et l'évaluation des immatriculations nous montrent une évolution du marché : avec un parc qui augmente et qui vieillit, l'activité des garages progresse. Il est à noter le démarrage des ventes de voitures électriques parmi les ventes de voitures neuves, même si leur nombre reste modeste au regard de l'ensemble du parc, essentiellement thermique à ce jour (p.3).
- Ces données de marché expliquent, en partie, la progression de l'emploi salarié dans la branche. Un emploi salarié qui est majoritairement masculin, plutôt jeune et qui bénéficie d'une forte stabilité d'emploi avec un recours élevé au CDI. La transmission du métier et des compétences reste une pratique fortement encouragée dans ces entreprises, ainsi le poids des salariés en alternance y est très élevé (p.4).
- Cette tendance se retrouve au niveau des effectifs en formation, majoritairement en alternance et qui continuent de progresser. Ces jeunes bénéficient également d'une meilleure reconnaissance auprès des entreprises : l'insertion professionnelle est, pour eux, plus élevée, particulièrement après une certification de branche (p. 5-7).



MÉTHODOLOGIE

Le champ étudié correspond aux activités couvertes par la branche des services de l'automobile (IDCC 1090) :

- Les codes naf : 4511Z, 4519Z, 4520A, 4520B, 4532Z, 4540Z, 4730Z, 7120A, 7711A, 7711B, 8553Z, 4677Z, 4764Z, 5221Z, 7739Z, 8129B, 9529Z (en italique : uniquement activités spécifiques à la branche)
- Les effectifs en formation présentés correspondent aux diplômes et certifications spécifiques aux métiers des services de l'automobile mentionnés dans le répertoire national des certifications de services de l'automobile (RNCSA).

Les statistiques présentées dans ce REGIOSCOPE proviennent :

- des enquêtes réalisées par l'ANFA (Effectifs en formation, Insertion des titulaires d'une certification de branche)
- et de la statistique publique (INSEE, IRP AUTO, URSSAF, SOES, InserJeunes)
- Depuis 2023, les chiffres de l'emploi salarié diffusés par l'URSSAF incluent désormais les apprentis.

Les parcs :

- Véhicule utilitaire léger : Camionnettes et Véhicules avec Aménagement Spécifique avec un PTAC (poids total avec charge) \leq 3,5 tonnes
- Véhicules industriels : Camions, tracteurs routiers et Véhicules avec Aménagement Spécifique avec un PTAC (poids total avec charge) $>$ 3,5 tonnes

Les dispositifs d'insertion :

- Les données d'insertion professionnelle pour les lycéens et les apprentis sont issues du dispositif Inserjeunes. Elles résultent d'un rapprochement de bases de données administratives (base de scolarité et DSN).
- Les données d'insertion après une certification de branche proviennent d'une enquête réalisée par l'ANFA (auprès des certifiés).



SOURCES

- **Parcs** : Ministère de la transition écologique et de la cohésion des territoires, au 01/01/2023
- **Immatriculations** : Ministère de la transition écologique et de la cohésion des territoires, au 31/12/2023
- **Entreprises** : INSEE SIRENE 2020
- **Établissements employeurs** : URSSAF 2022
- **Emploi salarié** : URSSAF 2022, IRPAUTO 2022
- **Caractéristiques des salariés** : INSEE BTS 2021, en ETP (taille d'entreprise, âge, CSP, contrat), en postes (genre)
- **Formation initiale** : ANFA 2023/2024
- **Insertion des apprentis et lycéens** : Inserjeunes, sortants 2021 et 2022 à 6 mois, certifications spécifiques à la branche
- **Insertion certifications de branche** : ANFA, enquête insertion certifications sortants 2022 à 6 mois
- **Métiers** : INSEE RGP 2020, traitement ANFA, salariés et apprentis uniquement

À propos de l'ANFA

L'ANFA est chargée par la Commission Paritaire Nationale de la mise en oeuvre de dispositifs relevant de la politique nationale de formation de la branche des Services de l'Automobile. À ce titre, l'ANFA :

- anime l'Observatoire des métiers des services de l'automobile (OPMQ de branche) et apporte une expertise dans le cadre de la GPEC,
- propose une ingénierie des dispositifs de formation professionnelle,
- élabore des certifications,
- assure la promotion des métiers,
- développe l'apprentissage, notamment via les réseaux des CFA Pilotes.

Directrice de la publication : Dominique Faivre-Pierret
Directrice de rédaction : Valérie Chiron
Rédaction : Philippe Le Gall
Édition et création : Service Communication ANFA

Observatoire ANFA
2, rue Capella - 44470 Carquefou
Tél. : 02 44 76 21 50
observatoire@anfa-auto.fr • www.anfa-auto.fr