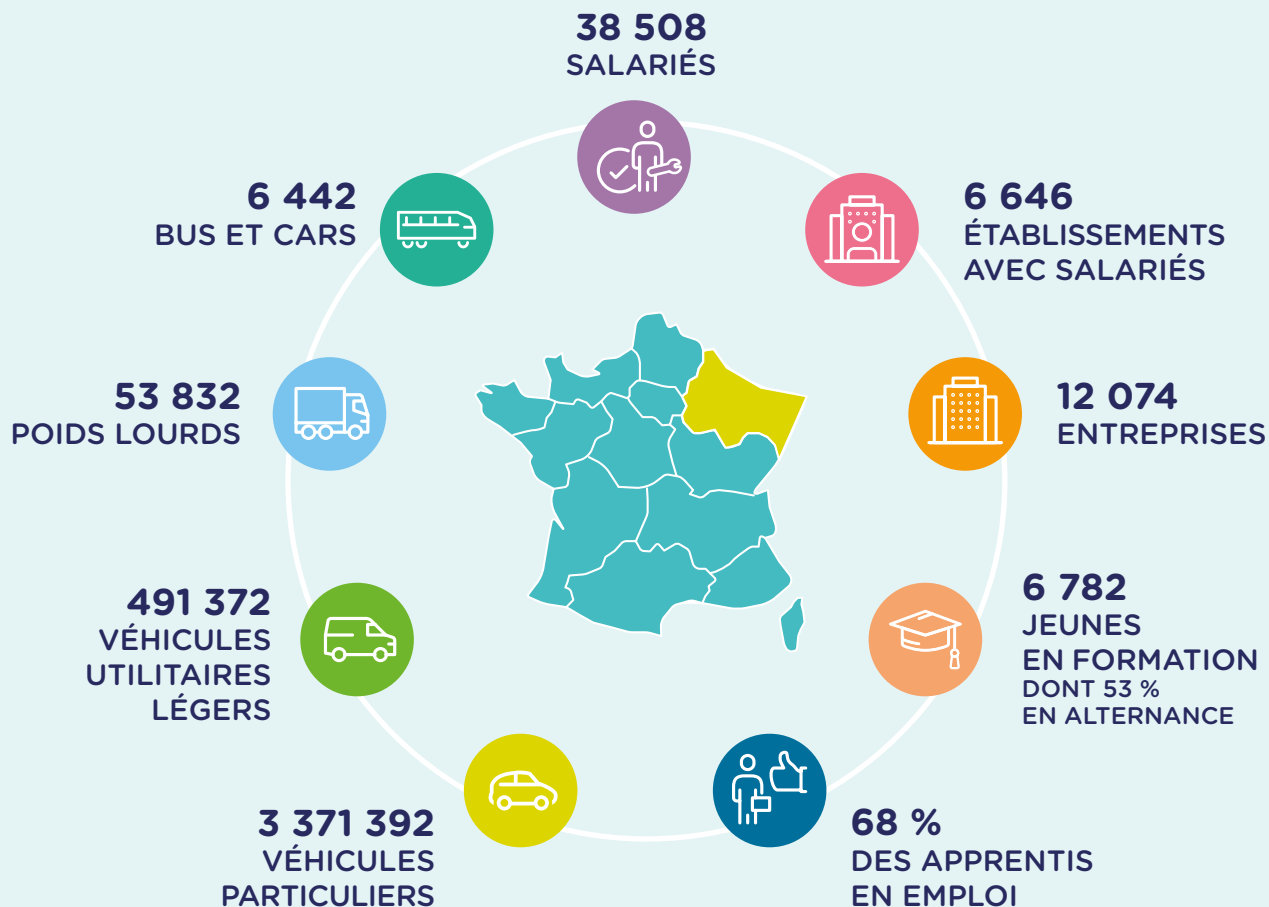
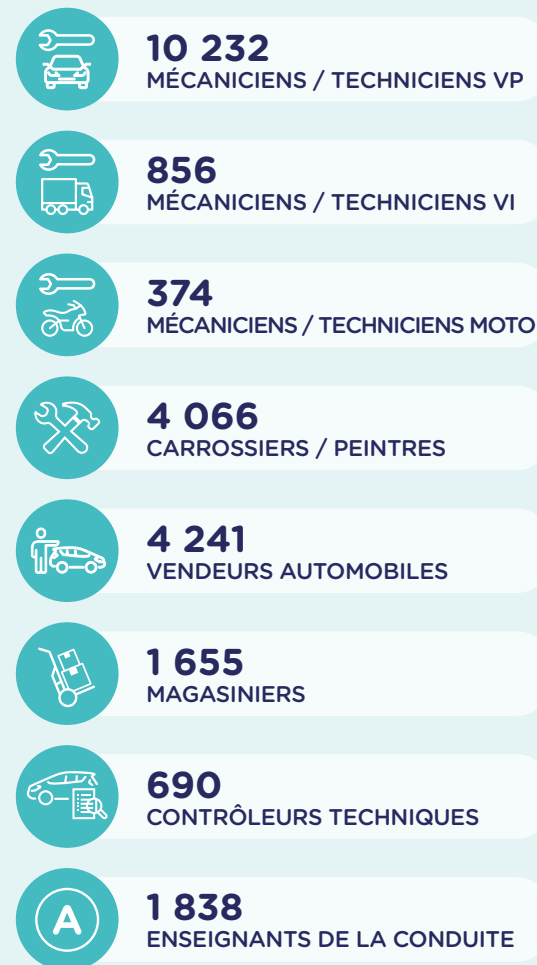




LES CHIFFRES CLÉS DE L'EMPLOI ET DE LA FORMATION



LES PRINCIPAUX MÉTIERS





SALARIÉS



ÉTABLISSEMENTS
EMPLOYEURS



ENTREPRISES



JEUNES EN FORMATION



PART DE L'ALTERNANCE



VÉHICULES LÉGERS



GRAND EST



PARC CIRCULANT & IMMATRICULATIONS



3 371 392

VÉHICULES PARTICULIERS



491 372

VÉHICULES UTILITAIRES LÉGERS



53 832

POIDS LOURDS

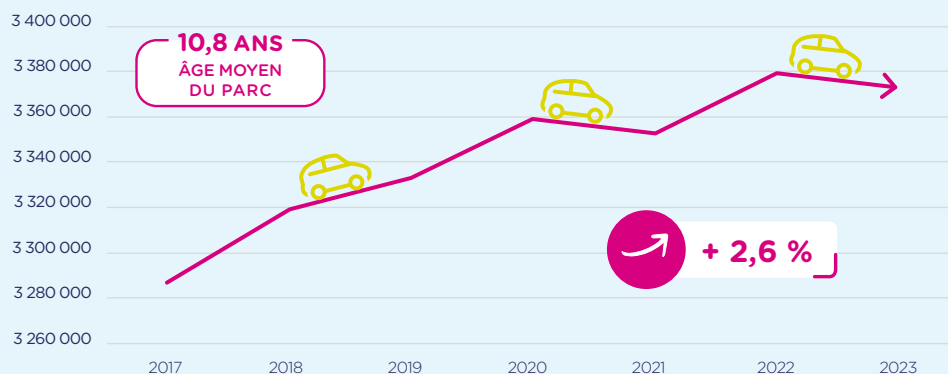


6 442

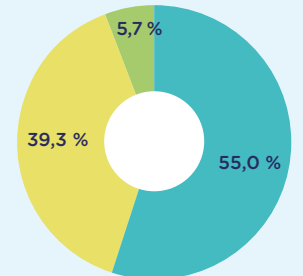
BUS ET CARS

PARC AUTOMOBILE EN 2023

LE PARC AUTOMOBILE A PROGRESSÉ DE + 2,6 % DEPUIS 2017



LE PARC AUTOMOBILE EN 2023



■ Diesel ■ Essence ■ Motorisations alternatives*

*Hybrides, électriques, GPL, hydrogène



ZOOM SUR LES IMMATRICULATIONS



128 357 VÉHICULES NEUFS immatriculés en 2023 en Grand-Est dont

19,9 % SONT DES VÉHICULES ÉLECTRIQUES



459 225 VÉHICULES D'OCCASION vendus en 2023 en Grand-Est

ENTREPRISES ET ÉTABLISSEMENTS

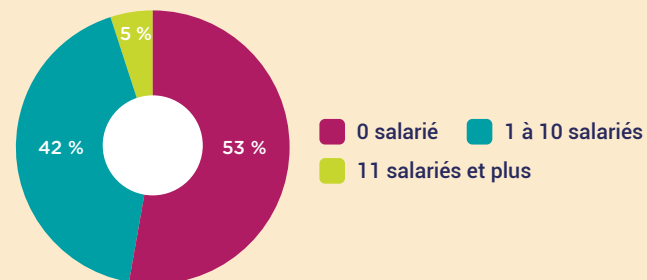


12 074 ENTREPRISES

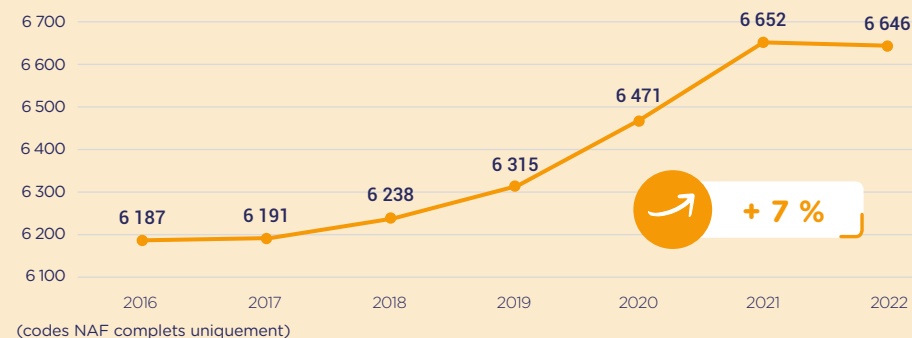
ENTREPRISES

Réparation automobile	5 092
Commerce automobile	3 676
Enseignement de la conduite	880
Commerce d'équipements automobiles	568
Contrôle technique	500
Commerce et réparation de motocycles	493
Commerce et réparation de poids lourds	297
Location de véhicules	247
Stations-service	180
Commerce et réparation de cycles	81
Démolition-recyclage	37
Parcs de stationnement	23
Stations de lavage	ND

UNE MAJORITÉ DE PETITES ENTREPRISES



LES ÉTABLISSEMENTS EMPLOYEURS ONT PROGRESSÉ DE + 7 % DEPUIS 2016



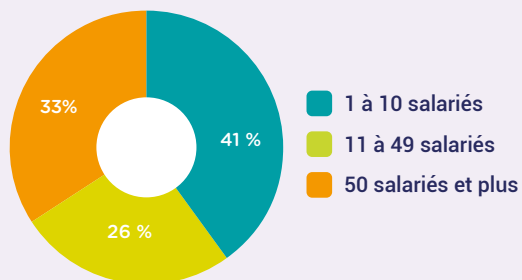
SALARIÉS



38 508 SALARIÉS

Commerce automobile	15 053
Réparation automobile	11 297
Enseignement de la conduite	2 495
Commerce et réparation de poids lourds	2 336
Commerce d'équipements automobiles	2 205
Stations-service	1 281
Commerce et réparation de motos	1 180
Contrôle technique	1 177
Location de véhicules	810
Parcs de stationnement	281
Démolition-recyclage	237
Commerce et réparation de cycles	156
Stations de lavage	ND

PLUS DE 4 SALARIÉS SUR 10 SONT EMPLOYÉS DANS UNE ENTREPRISE DE MOINS DE 11 SALARIÉS



UN EMPLOI SALARIÉ EN PROGRESSION



(codes NAF complets uniquement)

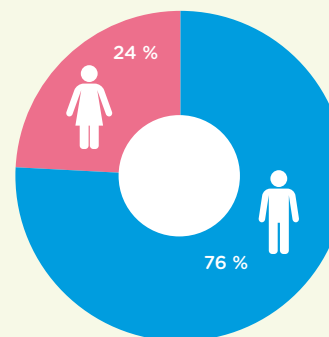


+ 432
salariés en 2022
(+ 1,1 %)

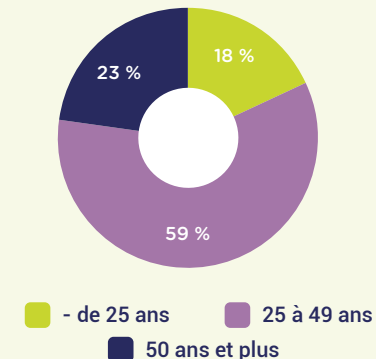
+ 3 541
salariés depuis 2016
(+ 10 %)

CARACTÉRISTIQUES DES SALARIÉS

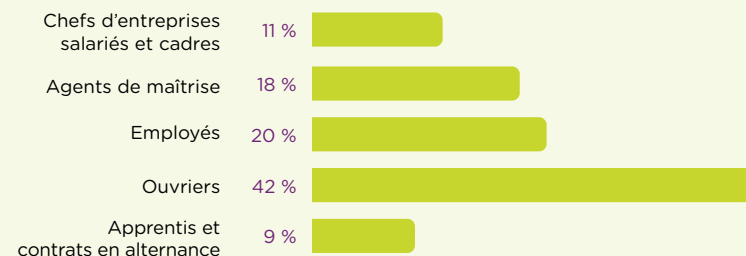
PLUS DE 3 SALARIÉS SUR 4 SONT DES HOMMES



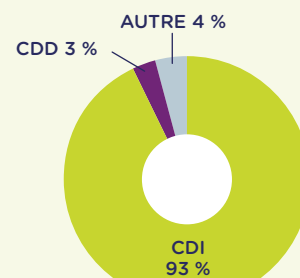
PRÈS DE 2 SALARIÉS SUR 10 ONT MOINS DE 25 ANS



PRÈS D'1 SALARIÉ SUR 10 EST EN CONTRAT D'ALTERNANCE



PLUS DE 9 SALARIÉS SUR 10 EN CDI

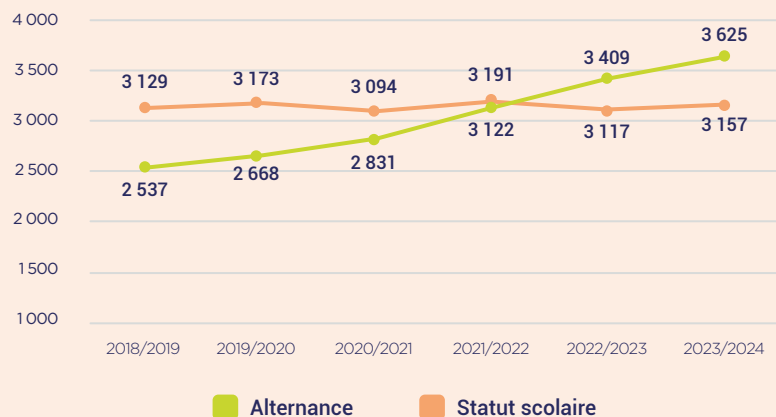


(hors alternants)





53 % D'ALTERNANTS EN GRAND EST



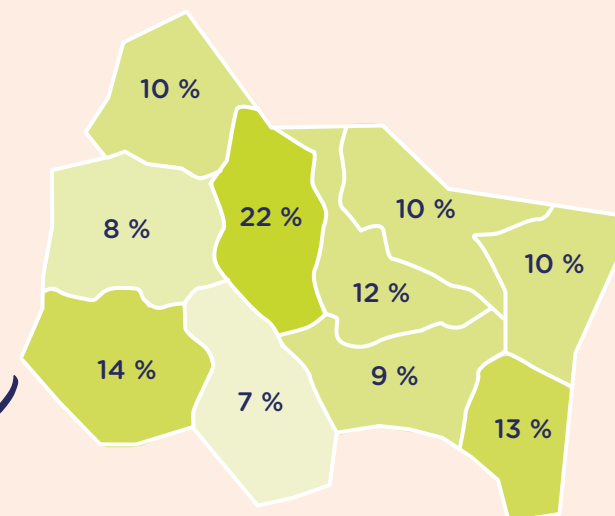
+ 216 alternants à la rentrée 2023 (+ 6,3 %)
+ 1 088 alternants depuis 2018 (+ 43 %)

EN GRAND EST

6 782
 JEUNES
 EN FORMATION
 DONT 53 %
 EN ALTERNANCE

ZOOM SUR L'ALTERNANCE

LES ALTERNANTS FORMÉS SUR LES DOMAINES TECHNIQUES REPRÉSENTENT 11 % DES SALARIÉS DU COMMERCE ET DE LA RÉPARATION AUTOMOBILE EN GRAND EST



FRANCE
 10 %
 GRAND EST
 11 %

LA FILIÈRE MAINTENANCE VP EST LA PLUS IMPORTANTE

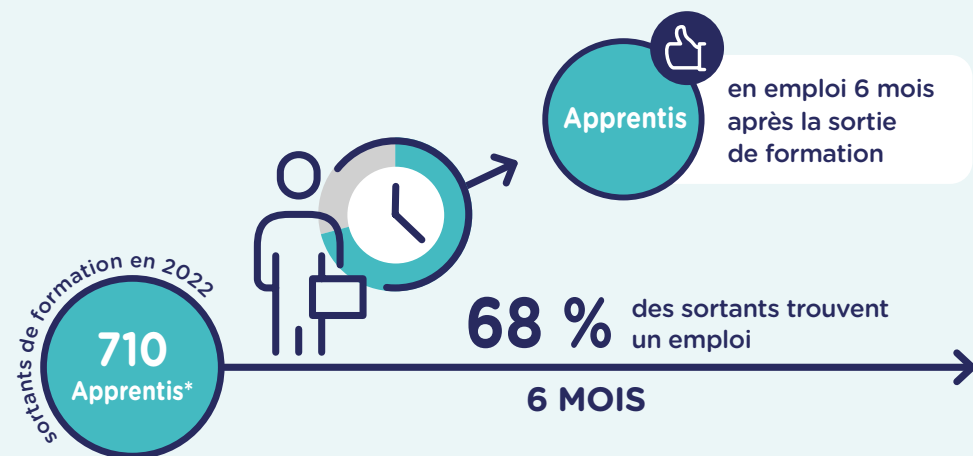
Filière	Alternance		Statut scolaire	
	Effectifs	Répartition	Effectifs	Répartition
Maintenance VP	2 173	60 %	1 964	62 %
Carrosserie-Peinture	793	22 %	774	25 %
Maintenance VI	298	8 %	254	8 %
Vente automobile	178	5 %	-	-
Maintenance Moto	143	4 %	165	5 %
Cycle	40	1 %	-	-
Magasinage / PRA	-	-	-	-
TOTAL	3 625	100 %	3 157	100 %

UNE RÉPARTITION PAR DIPLÔME DIFFÉRENTE SELON LE MODE DE FORMATION

Diplôme/certification	Alternance		Statut scolaire	
	Effectifs	Répartition	Effectifs	Répartition
CAP	1 557	43 %	491	16 %
Bac professionnel	1 264	35 %	2 568	81 %
BTS	424	12 %	98	3 %
Certifications de branche	380	10 %	-	-
TOTAL	3 625	100 %	3 157	100 %

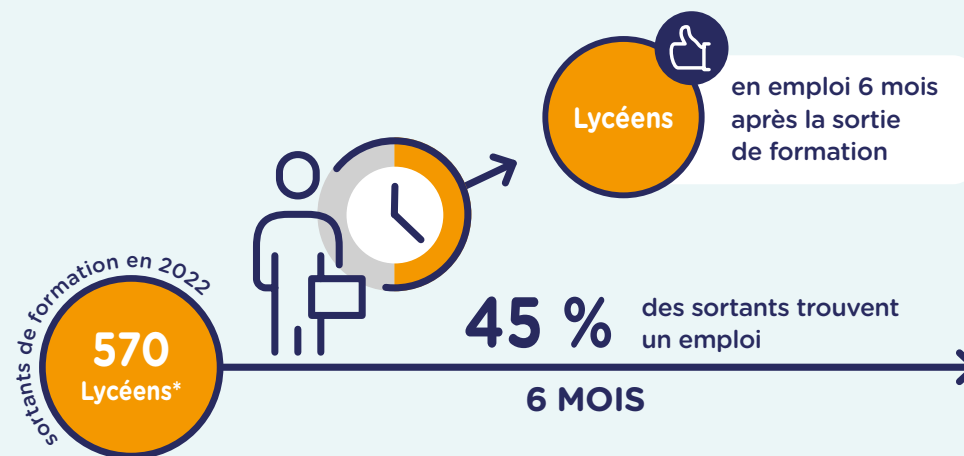


68 % DES APPRENTIS FORMÉS DANS LES DOMAINES SPÉCIFIQUES DE LA BRANCHE EN GRAND EST SONT EN EMPLOI SIX MOIS APRÈS LA SORTIE DE FORMATION



* Chiffre estimé, hors TFP Vendeur Automobile

45 % DES LYCÉENS FORMÉS DANS LES DOMAINES SPÉCIFIQUES DE LA BRANCHE EN GRAND EST SONT EN EMPLOI SIX MOIS APRÈS LA SORTIE DE FORMATION



* Chiffre estimé

PLUS LE NIVEAU DE FORMATION AUGMENTE, PLUS L'INSERTION PROFESSIONNELLE PROGRESSE ET LA POURSUITE D'ÉTUDES SE RÉDUIT

Niveau de formation	APPRENTIS		LYCÉENS	
	Taux de poursuite d'études	Taux d'emploi	Taux de poursuite d'études	Taux d'emploi
CAP	49 %	60 %	52 %	27 %
Bac professionnel	40 %	75 %	45 %	47 %
BTS	22 %	82 %	30 %	68 %
Titre à finalité professionnelle*	43 %	72 %		
TOTAL**	43 %	68 %	45 %	45 %

* TFP TEAVA MC ** y compris Mentions complémentaires





EN ALTERNANCE

LES PRINCIPALES CERTIFICATIONS DE BRANCHE EN ALTERNANCE EN GRAND EST EN 2023/2024

Certification de branche	Effectifs
TFP Vendeur Automobile	178
TFP Carrossier-Peintre	37
CQP Technicien Après-Vente Automobile	33
TFP Technicien Expert Après-Vente Automobile	32
TFP Conseiller Technique Cycles	31
Autres	69
TOTAL	380

LES CERTIFICATIONS DE BRANCHE BÉNÉFICIENT D'UNE TRÈS BONNE INSERTION PROFESSIONNELLE

Insertion professionnelle des certifications de branche en alternance mobilisées en Grand Est (chiffres nationaux)

TFP Vendeur Automobile	94 %
TFP Carrossier-Peintre	95 %
CQP Technicien Après-Vente Automobile	92 %
TFP Technicien Expert Après-Vente Automobile	98 %
TFP Conseiller Technique Cycles	86 %

LES AUTRES DISPOSITIFS

A DESTINATION DES DEMANDEURS D'EMPLOI

Nombre de personnes présentées à l'examen en 2023	
TFP Mécanicien Cycles	34
CQP Contrôleur Technique Véhicules Légers	6
CQP Conseiller en Livraison de Véhicules	4
Autres	19

EN FORMATION CONTINUE

Nombre de personnes présentées à l'examen en 2023	
CQP Responsable d'Unité d'Enseignement de la Sécurité Routière et de la Conduite	21
TFP Mécanicien Cycles	10

À SAVOIR

Les certifications de branche rassemblent deux types de formation :

Les **TFP** : Titres à Finalité Professionnelle, accessibles via l'apprentissage

Les **CQP** : Certificats de Qualification Professionnelle



LA PAROLE À LA RESPONSABLE TERRITORIALE ANFA



Nos certifications de branche correspondent pleinement aux compétences recherchées par les professionnels du secteur. Dans nos métiers en perpétuelles mutations, elles préparent également aux emplois de demain ! Elles permettent une meilleure insertion et s'adressent à tous les publics.

SYLVIE ALBRECHT
Responsable territoriale Grand Est



L'ESSENTIEL

Le REGIOSCOPE présente les données statistiques nécessaires à la compréhension et l'analyse de l'évolution de l'emploi et de la formation au sein des métiers des services de l'automobile sur le territoire. Il vise à aider les acteurs régionaux à mieux évaluer et anticiper les besoins en compétences dans les filières de formation spécifiques des services de l'automobile.

Dans cet objectif, le REGIOSCOPE présente de manière synthétique les données pertinentes pour cette compréhension :

- L'évaluation des entreprises permet de spécifier les différentes activités qui composent la branche des services de l'automobile et de peser le poids prédominant de la vente et de réparation automobile. La répartition par taille montre la part importante de TPE dans le secteur (p.3).
- Les données sur le parc automobile et l'évaluation des immatriculations nous montrent une évolution du marché : avec un parc qui augmente et qui vieillit, l'activité des garages progresse. Il est à noter le démarrage des ventes de voitures électriques parmi les ventes de voitures neuves, même si leur nombre reste modeste au regard de l'ensemble du parc, essentiellement thermique à ce jour (p.3).
- Ces données de marché expliquent, en partie, la progression de l'emploi salarié dans la branche. Un emploi salarié qui est majoritairement masculin, plutôt jeune et qui bénéficie d'une forte stabilité d'emploi avec un recours élevé au CDI. La transmission du métier et des compétences reste une pratique fortement encouragée dans ces entreprises, ainsi le poids des salariés en alternance y est très élevé (p.4).
- Cette tendance se retrouve au niveau des effectifs en formation, majoritairement en alternance et qui continuent de progresser. Ces jeunes bénéficient également d'une meilleure reconnaissance auprès des entreprises : l'insertion professionnelle est, pour eux, plus élevée, particulièrement après une certification de branche (p. 5-7).



MÉTHODOLOGIE

Le champ étudié correspond aux activités couvertes par la branche des services de l'automobile (IDCC 1090) :

- Les codes naf : 4511Z, 4519Z, 4520A, 4520B, 4532Z, 4540Z, 4730Z, 7120A, 7711A, 7711B, 8553Z, 4677Z, 4764Z, 5221Z, 7739Z, 8129B, 9529Z (en italique : uniquement activités spécifiques à la branche)
- Les effectifs en formation présentés correspondent aux diplômes et certifications spécifiques aux métiers des services de l'automobile mentionnés dans le répertoire national des certifications de services de l'automobile (RNCSA).

Les statistiques présentées dans ce REGIOSCOPE proviennent :

- des enquêtes réalisées par l'ANFA (Effectifs en formation, Insertion des titulaires d'une certification de branche)
- et de la statistique publique (INSEE, IRP AUTO, URSSAF, SOES, InserJeunes)

Les parcs :

- Véhicule utilitaire léger : Camionnettes et Véhicules avec Aménagement Spécifique avec un PTAC (poids total avec charge) <= 3,5 tonnes
- Véhicules industriels : Camions, tracteurs routiers et Véhicules avec Aménagement Spécifique avec un PTAC (poids total avec charge) > 3,5 tonnes

Les dispositifs d'insertion :

- Les données d'insertion professionnelle pour les lycéens et les apprentis sont issues du dispositif Inserjeunes. Elles résultent d'un rapprochement de bases de données administratives (base de scolarité et DSN).
- Les données d'insertion après une certification de branche proviennent d'une enquête réalisée par l'ANFA (auprès des certifiés).

Dans cette édition mise à jour en Juin 2024, deux changements méthodologiques importants sont à signaler :

- L'emploi salarié diffusé par l'URSSAF inclut désormais les apprentis.
- Le nombre d'entreprises est issu d'un nouveau système d'information de l'INSEE (SIDE), ne comptabilisant que les entreprises économiquement actives.



SOURCES

- **Parcs** : Ministère de la transition écologique et de la cohésion des territoires, au 01/01/2023
- **Immatriculations** : Ministère de la transition écologique et de la cohésion des territoires, au 31/12/2023
- **Entreprises** : INSEE SIDE 2021
- **Établissements employeurs** : URSSAF 2022
- **Emploi salarié** : URSSAF 2022, IRPAUTO 2022
- **Caractéristiques des salariés** : INSEE BTS 2021, en ETP (taille d'entreprise, âge, CSP, contrat), en postes (genre)
- **Formation initiale** : ANFA 2023/2024
- **Insertion des apprentis et lycéens** : Inserjeunes, sortants 2022 à 6 mois, certifications spécifiques à la branche
- **Insertion certifications de branche** : ANFA, enquête insertion certifications sortants 2022 à 6 mois
- **Métiers** : INSEE RGP 2020, traitement ANFA, salariés et apprentis uniquement

À propos de l'ANFA

L'ANFA est chargée par la Commission Paritaire Nationale de la mise en œuvre de dispositifs relevant de la politique nationale de formation de la branche des Services de l'Automobile. À ce titre, l'ANFA :

- anime l'Observatoire des métiers des services de l'automobile (OPMQ de branche) et apporte une expertise dans le cadre de la GPEC,
- propose une ingénierie des dispositifs de formation professionnelle,
- élabore des certifications,
- assure la promotion des métiers,
- développe l'apprentissage, notamment via les réseaux des CFA Pilotes.

Directeur de la publication : Guillaume Faurie
Directrice de rédaction : Valérie Chiron
Rédaction : Philippe Le Gall
Édition et création : Service Communication ANFA

Observatoire ANFA
2, rue Capella - 44470 Carquefou
Tél. : 02 44 76 21 50
observatoire@anfa-auto.fr • www.anfa-auto.fr

