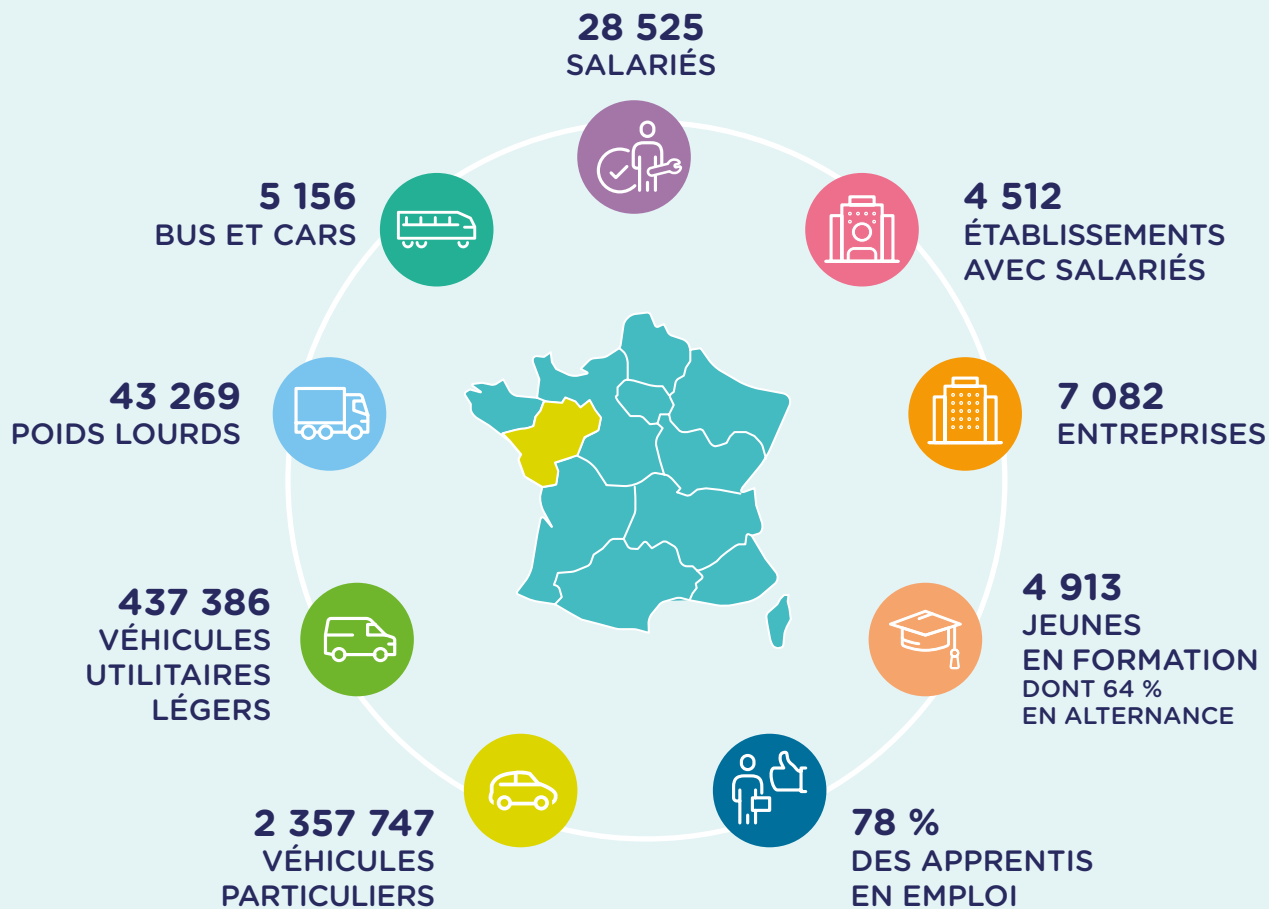
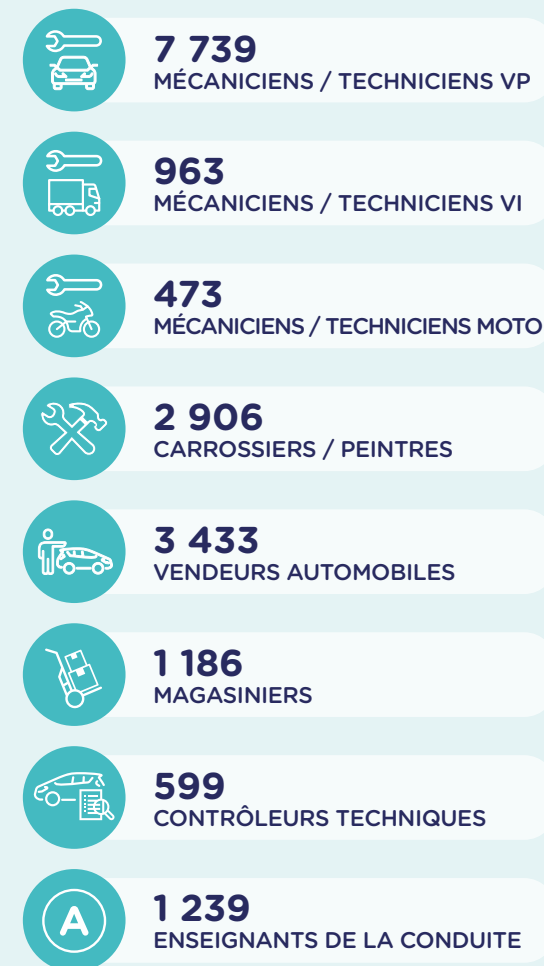


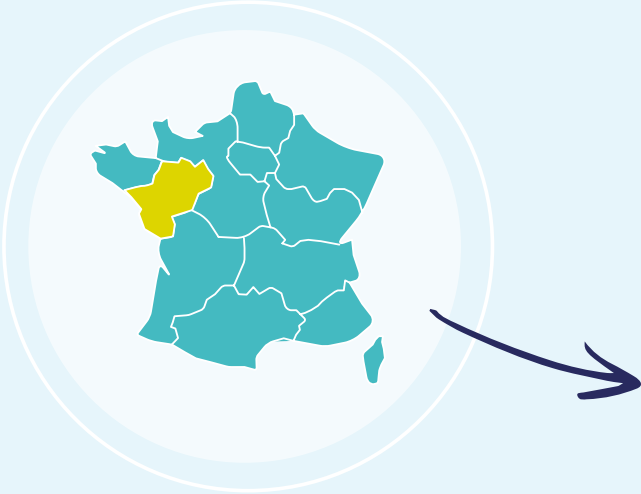


LES CHIFFRES CLÉS DE L'EMPLOI ET DE LA FORMATION



LES PRINCIPAUX MÉTIERS





-  SALARIÉS
-  ÉTABLISSEMENTS EMPLOYEURS
-  ENTREPRISES
-  JEUNES EN FORMATION
-  PART DE L'ALTERNANCE
-  VÉHICULES LÉGERS



PAYS DE LA LOIRE 

PARC CIRCULANT & IMMATRICULATIONS



VÉHICULES PARTICULIERS



VÉHICULES UTILITAIRES LÉGERS



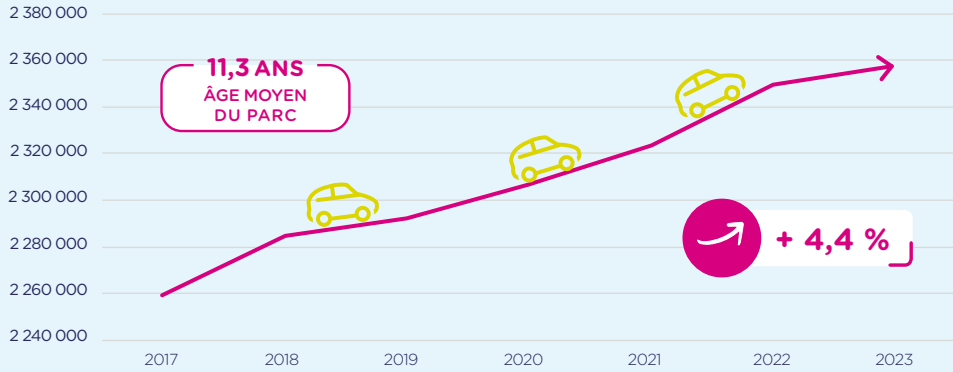
POIDS LOURDS



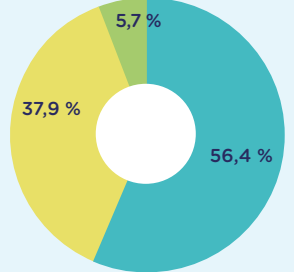
BUS ET CARS

PARC AUTOMOBILE EN 2023

LE PARC AUTOMOBILE A PROGRESSÉ DE + 4,4 % DEPUIS 2017



LE PARC AUTOMOBILE EN 2023



■ Diesel ■ Essence ■ Motorisations alternatives*

*Hybrides, électriques, GPL, hydrogène



ZOOM SUR LES IMMATRICULATIONS



84 541 VÉHICULES NEUFS immatriculés en 2023 en Pays de la Loire dont

18,5 % SONT DES VÉHICULES ÉLECTRIQUES



302 396 VÉHICULES D'OCCASION vendus en 2023 en Pays de la Loire

ENTREPRISES ET ÉTABLISSEMENTS

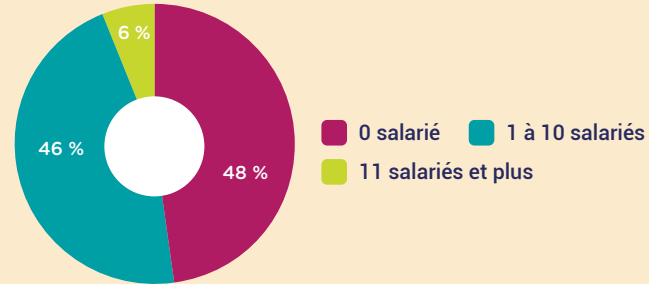


7 082 ENTREPRISES

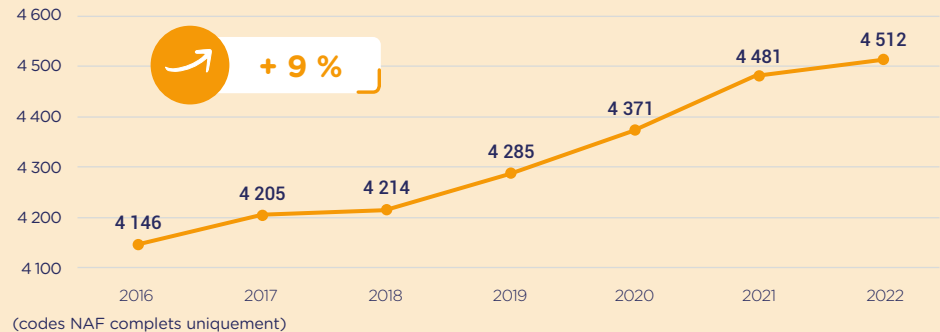
ENTREPRISES

Réparation automobile	3 068
Commerce automobile	1 948
Enseignement de la conduite	607
Commerce et réparation de motocycles	346
Contrôle technique	319
Commerce et réparation de poids lourds	259
Commerce d'équipements automobiles	173
Location de véhicules	155
Commerce et réparation de cycles	88
Stations-service	79
Démolition-recyclage	25
Parcs de stationnement	15
Stations de lavage	ND

UNE MAJORITÉ DE PETITES ENTREPRISES



LES ÉTABLISSEMENTS EMPLOYEURS ONT PROGRESSÉ DE + 9 % DEPUIS 2016



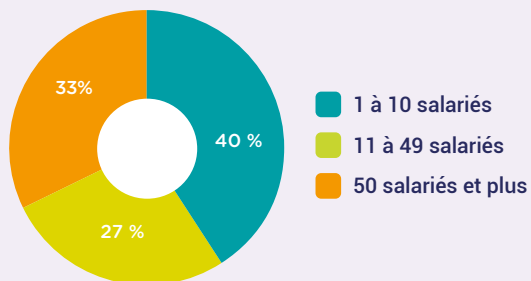
SALARIÉS



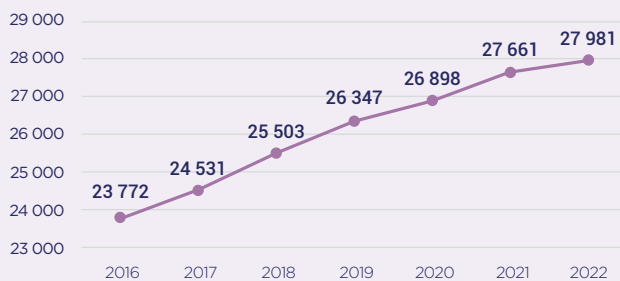
28 525 SALARIÉS

Réparation automobile	9 798
Commerce automobile	9 262
Commerce et réparation de poids lourds	2 772
Enseignement de la conduite	1 640
Commerce d'équipements automobiles	1 318
Contrôle technique	990
Commerce et réparation de motocycles	952
Stations-service	596
Location de véhicules	570
Commerce et réparation de cycles	267
Démolition-recyclage	199
Parcs de stationnement	161
Stations de lavage	ND

4 SALARIÉS SUR 10 SONT EMPLOYÉS AU SEIN D'UNE ENTREPRISE DE MOINS DE 11 SALARIÉS



UN EMPLOI SALARIÉ EN PROGRESSION



(codes NAF complets uniquement)

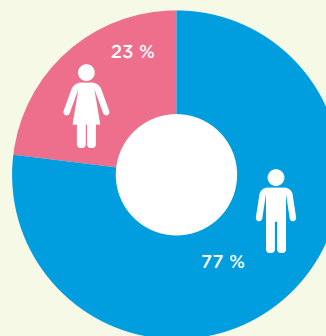


+ 320
salariés en 2022
(+ 1,2 %)

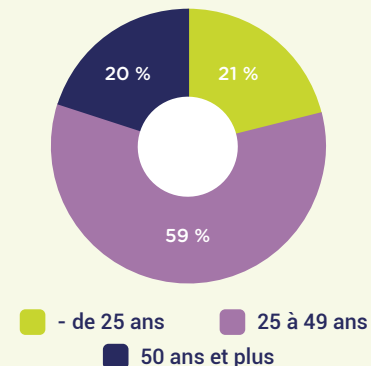
+ 4 209
salariés depuis 2016
(+ 18 %)

CARACTÉRISTIQUES DES SALARIÉS

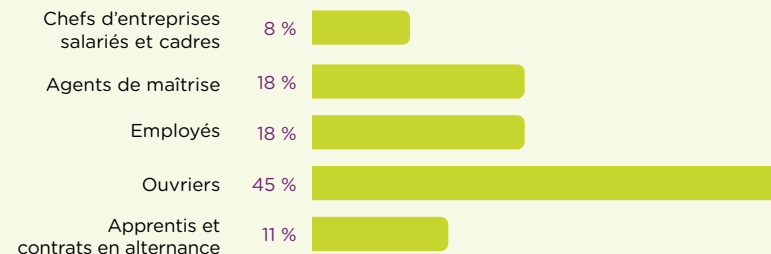
PLUS DE 3 SALARIÉS SUR 4 SONT DES HOMMES



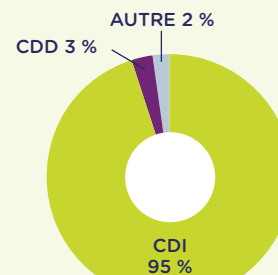
PLUS DE 2 SALARIÉS SUR 10 ONT MOINS DE 25 ANS



PLUS D'1 SALARIÉ SUR 10 EST EN CONTRAT D'ALTERNANCE



PLUS DE 9 SALARIÉS SUR 10 EN CDI

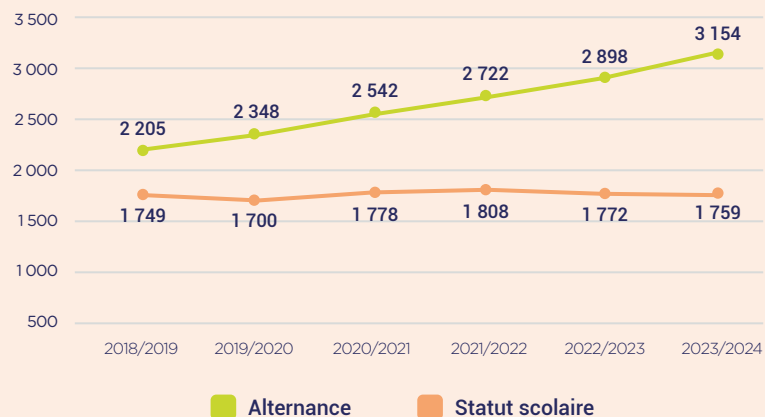


(hors alternants)





64 % D'ALTERNANTS EN PAYS DE LA LOIRE



+ 256 alternants à la rentrée 2023 (+ 8,8 %)
+ 1 202 alternants depuis 2018 (+ 62 %)

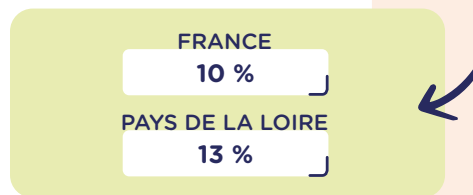
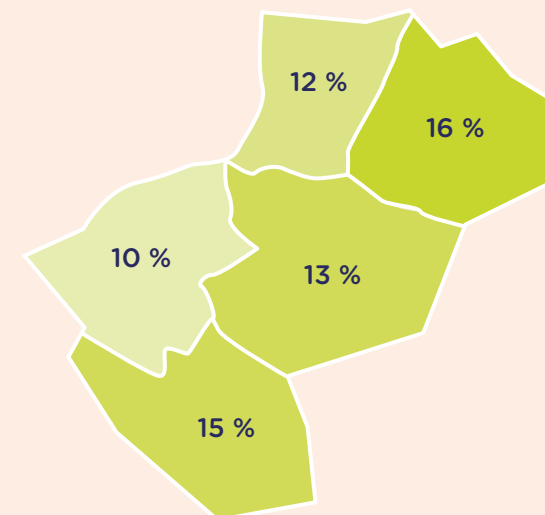
EN PAYS DE LA LOIRE

4 913
 JEUNES
 EN FORMATION
 DONT 64 %
 EN ALTERNANCE



ZOOM SUR L'ALTERNANCE

LES ALTERNANTS FORMÉS SUR LES DOMAINES TECHNIQUES REPRÉSENTENT 13 % DES SALARIÉS DU COMMERCE ET DE LA RÉPARATION AUTOMOBILE EN PAYS DE LA LOIRE



LA FILIÈRE MAINTENANCE VP EST LA PLUS IMPORTANTE

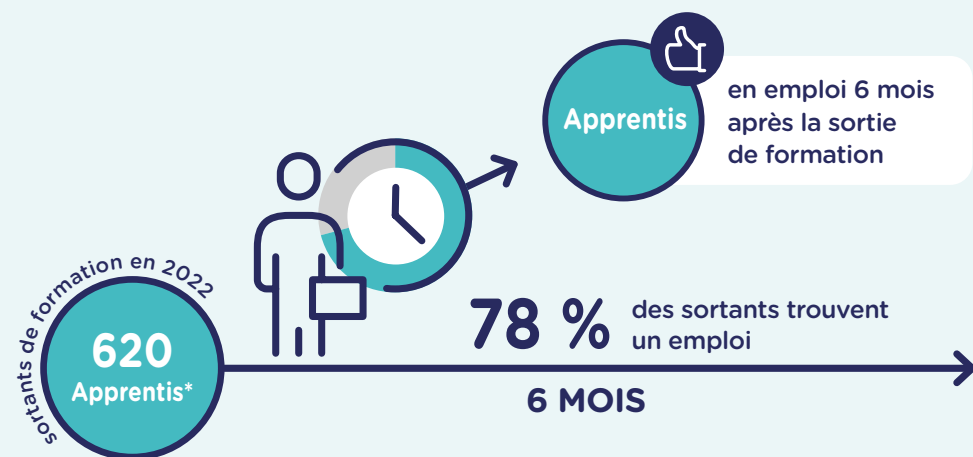
Filière	Alternance		Statut scolaire	
	Effectifs	Répartition	Effectifs	Répartition
Maintenance VP	1 943	62 %	1 161	66 %
Carrosserie-Peinture	604	19 %	306	17 %
Maintenance VI	268	8 %	83	5 %
Maintenance Moto	247	8 %	124	7 %
Vente automobile	74	2 %	85	5 %
Cycle	18	1 %	-	-
Magasinage / PRA	-	-	-	-
TOTAL	3 154	100 %	1 759	100 %

UNE RÉPARTITION PAR DIPLÔME DIFFÉRENTE SELON LE MODE DE FORMATION

Diplôme/certification	Alternance		Statut scolaire	
	Effectifs	Répartition	Effectifs	Répartition
CAP	1 401	44 %	316	18 %
Bac professionnel	1 168	37 %	1 247	71 %
BTS	215	7 %	111	6 %
Certifications de branche	349	11 %	-	-
Autres titres	21	1 %	85	5 %
TOTAL	3 154	100 %	1 759	100 %

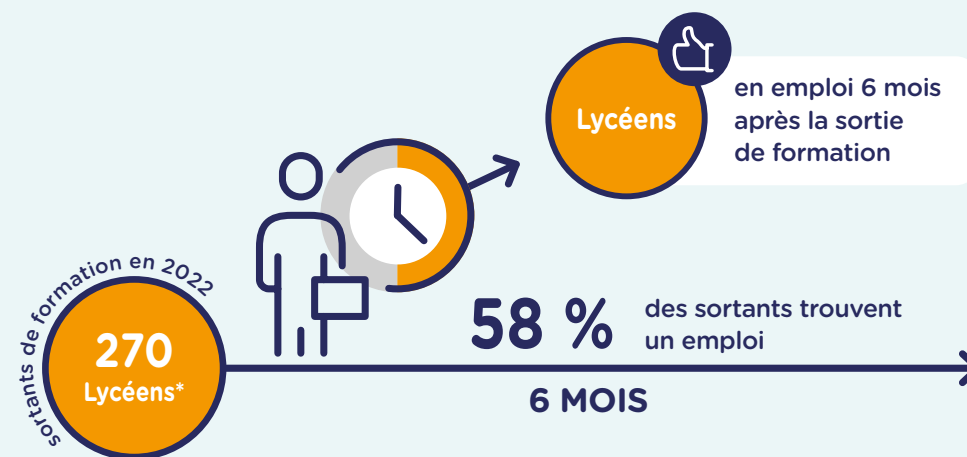


78 % DES APPRENTIS FORMÉS DANS LES DOMAINES SPÉCIFIQUES DE LA BRANCHE EN PAYS DE LA LOIRE SONT EN EMPLOI SIX MOIS APRÈS LA SORTIE DE FORMATION



* Chiffre estimé, hors TFP Vendeur Automobile

58 % DES LYCÉENS FORMÉS DANS LES DOMAINES SPÉCIFIQUES DE LA BRANCHE EN PAYS DE LA LOIRE SONT EN EMPLOI SIX MOIS APRÈS LA SORTIE DE FORMATION



* Chiffre estimé

PLUS LE NIVEAU DE FORMATION AUGMENTE, PLUS L'INSERTION PROFESSIONNELLE PROGRESSE ET LA POURSUITE D'ÉTUDES SE RÉDUIT

APPRENTIS AUTO	Taux de poursuite d'études	Taux d'emploi	LYCÉENS AUTO	Taux de poursuite d'études	Taux d'emploi
CAP	58 %	69 %	CAP	48 %	40 %
Bac professionnel	38 %	82 %	Bac professionnel	54 %	62 %
BTS	16 %	87 %	BTS	37 %	76 %
Titre à finalité professionnelle*	19 %	77 %			
TOTAL**	44 %	78 %	TOTAL	50 %	58 %

* TFP TEAVA MC ** y compris Mentions complémentaires





EN ALTERNANCE

LES PRINCIPALES CERTIFICATIONS DE BRANCHE EN ALTERNANCE EN PAYS DE LA LOIRE EN 2023/2024

Certification de branche	Effectifs
TFP Technicien Expert Après-Vente Automobile	103
TFP Carrossier-Peintre	58
TFP Vendeur Automobile	53
CQP Technicien Après-Vente Automobile	38
TFP Mécanicien Automobile	25
Autres	72
TOTAL	349

LES CERTIFICATIONS DE BRANCHE BÉNÉFICIENT D'UNE TRÈS BONNE INSERTION PROFESSIONNELLE

Insertion professionnelle des certifications de branche en alternance mobilisées en Pays de la Loire (chiffres nationaux)

TFP Technicien Expert Après-Vente Automobile	98 %
TFP Carrossier-Peintre	95 %
TFP Vendeur Automobile	94 %
CQP Technicien Après-Vente Automobile	92 %
TFP Mécanicien Automobile	NS

NS : non significatif

LES AUTRES DISPOSITIFS

A DESTINATION DES DEMANDEURS D'EMPLOI

Nombre de personnes présentées à l'examen en 2023	
TFP Mécanicien Cycles	12
CQP Mécanicien de Maintenance Automobile	8
CQP Mécanicien Réparateur de Véhicules Anciens et Historiques	1

EN FORMATION CONTINUE

Nombre de personnes présentées à l'examen en 2023	
CQP Responsable d'Unité d'Enseignement de la Sécurité Routière et de la Conduite	19
TFP Mécanicien Cycles	9

À SAVOIR

Les certifications de branche rassemblent deux types de formation :

Les **TFP** : Titres à Finalité Professionnelle, accessibles via l'apprentissage

Les **CQP** : Certificats de Qualification Professionnelle



LA PAROLE À LA RESPONSABLE TERRITORIALE ANFA



Les CQP et les TFP sont particulièrement développés et reconnus dans les métiers des services autos. Conçus au plus près des besoins des entreprises, ils sont accessibles à tous les publics : jeunes, salariés, demandeurs d'emploi, personnes en évolution de carrière ou en reconversion professionnelle.

De nouvelles mises en œuvre cette année ont contribué à une complémentarité avec l'offre régionale existante et une réponse aux besoins des entreprises de la Branche. Ils ont permis de qualifier et de valoriser des demandeurs d'emplois ainsi que des salariés dans des métiers tels que la maintenance auto, du cycle, des véhicules anciens et historiques mais également des écoles de conduite et de la location.

ANNE AVEL
Responsable territoriale Pays de la Loire



L'ESSENTIEL

Le REGIOSCOPE présente les données statistiques nécessaires à la compréhension et l'analyse de l'évolution de l'emploi et de la formation au sein des métiers des services de l'automobile sur le territoire. Il vise à aider les acteurs régionaux à mieux évaluer et anticiper les besoins en compétences dans les filières de formation spécifiques des services de l'automobile.

Dans cet objectif, le REGIOSCOPE présente de manière synthétique les données pertinentes pour cette compréhension :

- L'évaluation des entreprises permet de spécifier les différentes activités qui composent la branche des services de l'automobile et de peser le poids prédominant de la vente et de réparation automobile. La répartition par taille montre la part importante de TPE dans le secteur (p.3).
- Les données sur le parc automobile et l'évaluation des immatriculations nous montrent une évolution du marché : avec un parc qui augmente et qui vieillit, l'activité des garages progresse. Il est à noter le démarrage des ventes de voitures électriques parmi les ventes de voitures neuves, même si leur nombre reste modeste au regard de l'ensemble du parc, essentiellement thermique à ce jour (p.3).
- Ces données de marché expliquent, en partie, la progression de l'emploi salarié dans la branche. Un emploi salarié qui est majoritairement masculin, plutôt jeune et qui bénéficie d'une forte stabilité d'emploi avec un recours élevé au CDI. La transmission du métier et des compétences reste une pratique fortement encouragée dans ces entreprises, ainsi le poids des salariés en alternance y est très élevé (p.4).
- Cette tendance se retrouve au niveau des effectifs en formation, majoritairement en alternance et qui continuent de progresser. Ces jeunes bénéficient également d'une meilleure reconnaissance auprès des entreprises : l'insertion professionnelle est, pour eux, plus élevée, particulièrement après une certification de branche (p. 5-7).



MÉTHODOLOGIE

Le champ étudié correspond aux activités couvertes par la branche des services de l'automobile (IDCC 1090) :

- Les codes naf : 4511Z, 4519Z, 4520A, 4520B, 4532Z, 4540Z, 4730Z, 7120A, 7711A, 7711B, 8553Z, 4677Z, 4764Z, 5221Z, 7739Z, 8129B, 9529Z (en italique : uniquement activités spécifiques à la branche)
- Les effectifs en formation présentés correspondent aux diplômes et certifications spécifiques aux métiers des services de l'automobile mentionnés dans le répertoire national des certifications de services de l'automobile (RNCSA).

Les statistiques présentées dans ce REGIOSCOPE proviennent :

- des enquêtes réalisées par l'ANFA (Effectifs en formation, Insertion des titulaires d'une certification de branche)
- et de la statistique publique (INSEE, IRP AUTO, URSSAF, SOES, InserJeunes)

Les parcs :

- Véhicule utilitaire léger : Camionnettes et Véhicules avec Aménagement Spécifique avec un PTAC (poids total avec charge) <= 3,5 tonnes
- Véhicules industriels : Camions, tracteurs routiers et Véhicules avec Aménagement Spécifique avec un PTAC (poids total avec charge) > 3,5 tonnes

Les dispositifs d'insertion :

- Les données d'insertion professionnelle pour les lycéens et les apprentis sont issues du dispositif Inserjeunes. Elles résultent d'un rapprochement de bases de données administratives (base de scolarité et DSN).
- Les données d'insertion après une certification de branche proviennent d'une enquête réalisée par l'ANFA (auprès des certifiés).

Dans cette édition mise à jour en Juin 2024, deux changements méthodologiques importants sont à signaler :

- L'emploi salarié diffusé par l'URSSAF inclut désormais les apprentis.
- Le nombre d'entreprises est issu d'un nouveau système d'information de l'INSEE (SIDE), ne comptabilisant que les entreprises économiquement actives.



SOURCES

- **Parcs** : Ministère de la transition écologique et de la cohésion des territoires, au 01/01/2023
- **Immatriculations** : Ministère de la transition écologique et de la cohésion des territoires, au 31/12/2023
- **Entreprises** : INSEE SIDE 2021
- **Établissements employeurs** : URSSAF 2022
- **Emploi salarié** : URSSAF 2022, IRPAUTO 2022
- **Caractéristiques des salariés** : INSEE BTS 2021, en ETP (taille d'entreprise, âge, CSP, contrat), en postes (genre)
- **Formation initiale** : ANFA 2023/2024
- **Insertion des apprentis et lycéens** : Inserjeunes, sortants 2022 à 6 mois, certifications spécifiques à la branche
- **Insertion certifications de branche** : ANFA, enquête insertion certifications sortants 2022 à 6 mois
- **Métiers** : INSEE RGP 2020, traitement ANFA, salariés et apprentis uniquement

À propos de l'ANFA

L'ANFA est chargée par la Commission Paritaire Nationale de la mise en œuvre de dispositifs relevant de la politique nationale de formation de la branche des Services de l'Automobile. À ce titre, l'ANFA :

- anime l'Observatoire des métiers des services de l'automobile (OPMQ de branche) et apporte une expertise dans le cadre de la GPEC,
- propose une ingénierie des dispositifs de formation professionnelle,
- élabore des certifications,
- assure la promotion des métiers,
- développe l'apprentissage, notamment via les réseaux des CFA Pilotes.

Directeur de la publication : Guillaume Faurie
Directrice de rédaction : Valérie Chiron
Rédaction : Philippe Le Gall
Édition et création : Service Communication ANFA

Observatoire ANFA
2, rue Capella - 44470 Carquefou
Tél. : 02 44 76 21 50
observatoire@anfa-auto.fr • www.anfa-auto.fr

