

JUILLET
2024

BAROMÈTRE DE L'EMPLOI

POUR LA BRANCHE DES SERVICES DE L'AUTOMOBILE

n°37

L'EMPLOI ESTIMÉ DANS LE SECTEUR « COMMERCE ET RÉPARATION AUTOMOBILE » AU 1^{er} TRIMESTRE 2024

RAPPEL MÉTHODOLOGIQUE DU CHAMP D'OBSERVATION

Définition du secteur « Commerce et de la Réparation Automobile »



45.11Z

Commerce automobile



45.19Z

Commerce de véhicules industriels et d'utilitaires



45.20A

Réparation automobile



45.20B

Réparation de véhicules industriels et d'utilitaires



45.32Z

Commerce de détail d'équipements automobiles

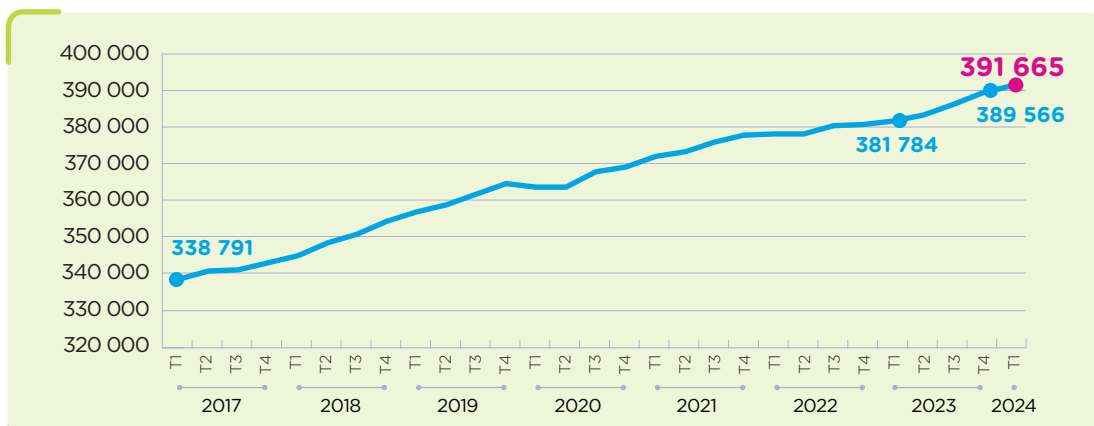
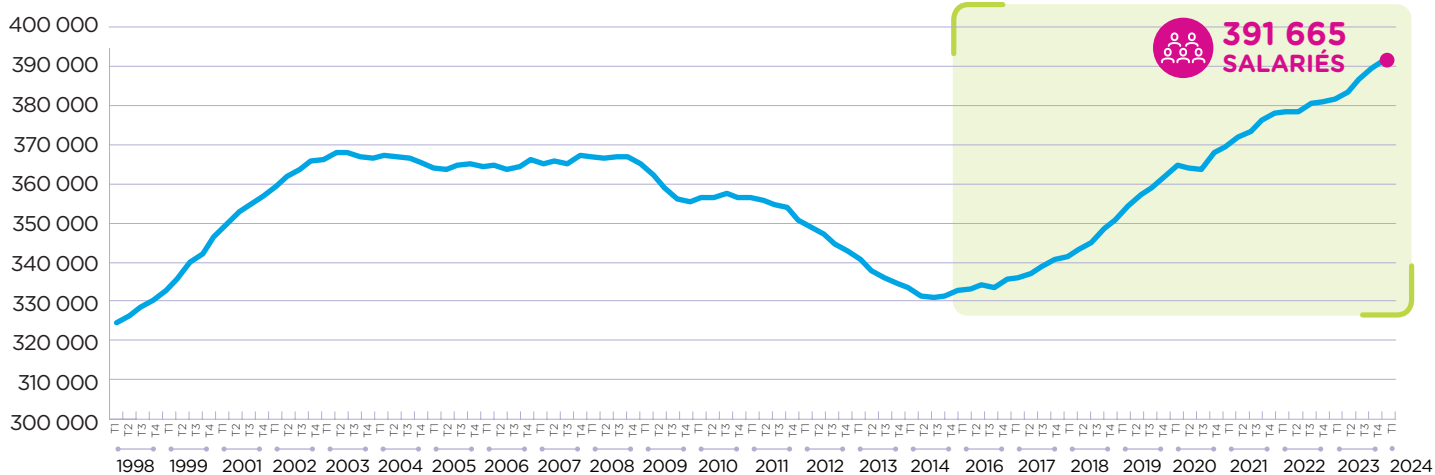


45.40Z

Commerce et réparation de motocycles

Ces données sont estimées à partir des données CVS URSSAF du secteur 45. Les apprentis sont intégrés aux séries portant sur l'emploi salarié.

SECTEUR « COMMERCE ET DE LA RÉPARATION AUTOMOBILE »



Source : URSSAF
Données estimées
(hors 4531Z, hors DOM,
actualisées à fin 03/2024)



Au 31/03/2024, 391 665 salariés (données estimées, apprentis inclus) travaillaient dans le secteur « Commerce et réparation d'automobiles, de motocycles et de poids lourds ».

Sur le premier trimestre 2024, l'emploi dans le secteur du « Commerce et de la Réparation Automobile » a progressé de **+ 0,5 %, soit 2 100 salariés de plus**. Cette évolution est supérieure à celle observée toutes branches confondues qui est de + 0,3 %. Elle intervient après une hausse importante de l'emploi observée lors du quatrième trimestre 2023 (+ 3 100 salariés).

Ainsi, sur un glissant, la tendance s'oriente donc à une hausse significative (+ 2,6 %, + 9 900 salariés), impulsée en partie par l'apprentissage, qui a progressé à la rentrée 2023. Toutefois, l'emploi salarié a également progressé sur les autres trimestres de l'année 2023, ainsi que sur le premier de l'année 2024 et ceci, indépendamment de l'alternance.

Néanmoins, tous les secteurs ne connaissent pas les mêmes tendances. L'année 2023 aura à nouveau été marquée par un faible volume de véhicules neufs et d'occasion immatriculés, toutefois supérieurs à ceux observés en 2022, orientant l'emploi à une légère hausse dans le commerce automobile. L'attentisme des automobilistes vis-à-vis du renouvellement de leur véhicule conduit au vieillissement du parc. Cela est favorable aux activités d'entretien et de réparation, qui voit son emploi salarié à nouveau progresser solidement en 2023.

Il convient également de rappeler que l'emploi dans le commerce et la réparation automobile est à son niveau le plus haut jamais observé. Il poursuit ainsi sa croissance entamée depuis fin 2014, avec plus de 60 000 salariés supplémentaires ayant rejoint la branche en 9 ans (+ 18 %).

L'EMPLOI DÉTAILLÉ PAR CODES NAF « COMPLETS » DE LA BRANCHE DES SERVICES DE L'AUTOMOBILE EN 2023

RAPPEL MÉTHODOLOGIQUE DU CHAMP D'OBSERVATION

Les codes NAF « complets » de la branche des services de l'automobile sont les activités suivantes :



45.11Z

Commerce automobile



45.19Z

Commerce de véhicules industriels et d'utilitaires



45.20A

Réparation automobile



45.20B

Réparation de véhicules industriels et d'utilitaires



45.32Z

Commerce de détail d'équipements automobiles



45.40Z

Commerce et réparation de motocycles



47.30Z

Commerce de détail de carburants en magasin spécialisé



71.20A

Contrôle technique automobile



77.11A

Location de courte durée



77.11B

Location de longue durée

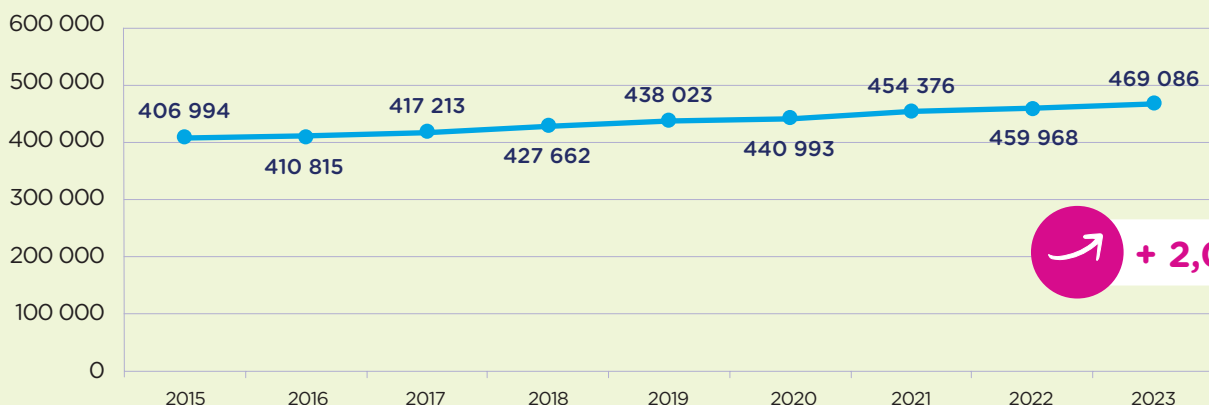


85.53Z

Enseignement de la conduite

Ces données sont issues de la source URSSAF. Elles permettent d'évaluer l'évolution de l'emploi secteur par secteur, d'une année sur l'autre. Pour rappel, ces données incluent l'emploi en contrat d'apprentissage.

ENSEMBLE DES CODES NAF « COMPLETS » DE LA BRANCHE DES SERVICES DE L'AUTOMOBILE



Source : URSSAF, données actualisées à fin 2023

L'ensemble des codes NAF « complets » représente, en 2023, près de 98 % des emplois salariés de la Branche des Services de l'automobile.

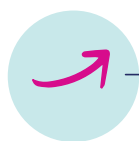
En 2023, l'URSSAF comptabilise, sur ce champ, **469 086** salariés travaillant dans une entreprise de la Branche des Services de l'automobile, soit une hausse de près de **9 100** salariés (+ 2,0 %) par rapport à l'année précédente. L'année 2023 aura donc vu l'emploi progresser plus fortement qu'en 2022.

Ainsi, le nombre de salariés dans la branche progresse sans discontinuer depuis la reprise de l'emploi entamée début 2015, qui a vu depuis plus de **66 000 salariés supplémentaires** intégrer la branche des services de l'automobile, soit une progression de presque **17 %**. La progression de l'emploi salarié est concomitante également à la progression du recours à l'apprentissage par les entreprises de la branche et ainsi à l'augmentation du nombre des apprentis embauchés.



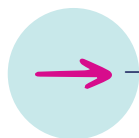
Les secteurs en forte croissance d'emploi entre 2022 et 2023 (plus de + 5 % d'évolution)

- La location automobile de longue durée (+ 608 salariés entre 2022 et 2023, + 12,3 %)



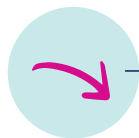
Les secteurs en croissance d'emploi entre 2022 et 2023 (de + 0,5 % à + 5 % d'évolution)

- La réparation automobile (+ 4 440 salariés entre 2022 et 2023, + 3,1 %)
- Le commerce de détail de carburants (+ 527 salariés entre 2022 et 2023, + 3,1 %)
- Le commerce automobile (+ 3 252 salariés entre 2022 et 2023, + 2,0 %)
- Le commerce et la réparation de véhicules utilitaires et industriels (+ 504 salariés entre 2022 et 2023, + 1,8 %)
- Le commerce de détail d'équipements automobiles (+ 478 salariés entre 2022 et 2023, + 1,4 %)
- Le commerce et la réparation de motocycles (+ 158 salariés entre 2022 et 2023, + 1,0 %)



Les secteurs stables en 2023 (évolution entre - 0,5 % et + 0,5 %)

- Le contrôle technique automobile (- 13 salariés entre 2022 et 2023, - 0,1 %)

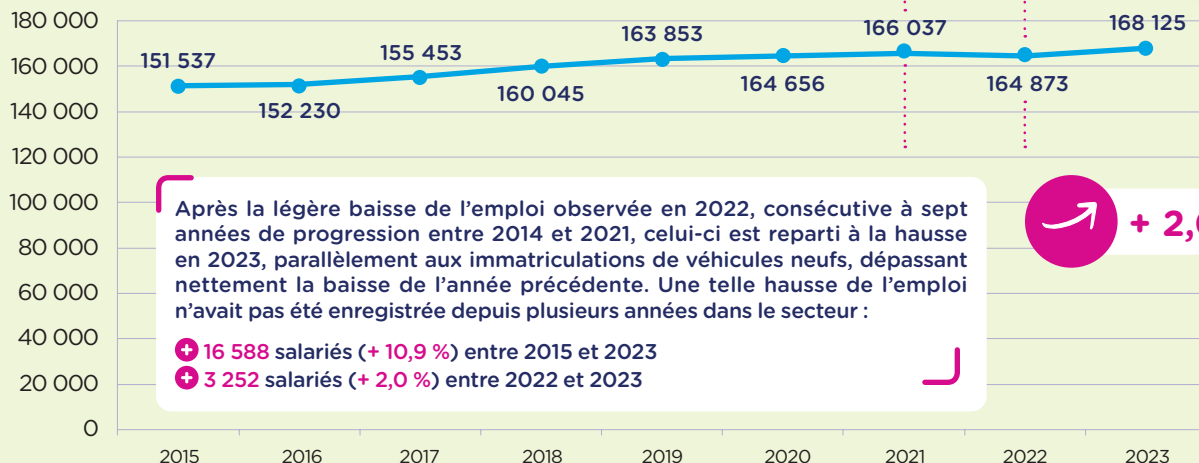


Les secteurs en diminution d'emploi entre 2022 et 2023 (évolution inférieure à - 0,5%)

- L'enseignement de la conduite (- 312 salariés entre 2022 et 2023, - 1,1 %)
- La location automobile de courte durée (- 524 salariés entre 2022 et 2023, - 3,5 %)

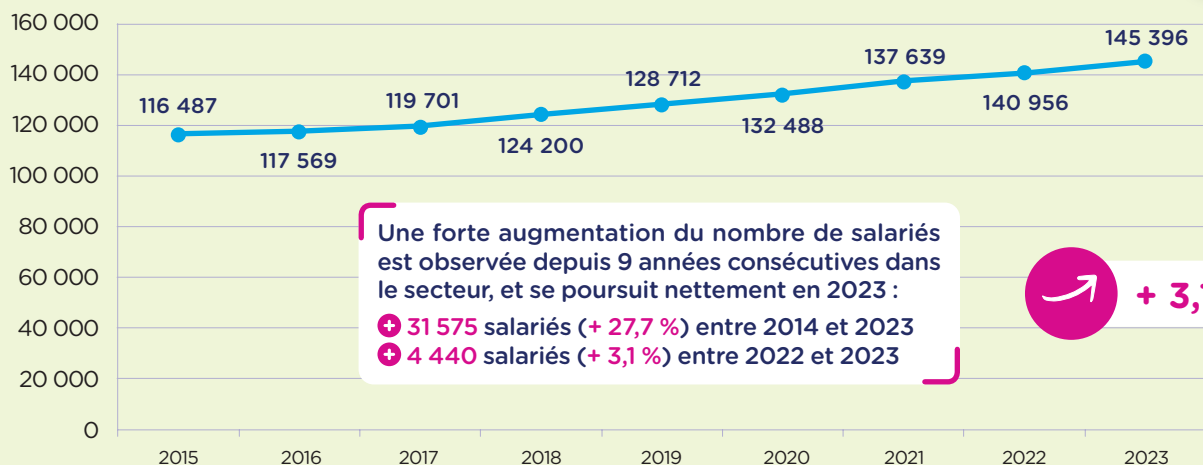
ZOOM PAR SECTEUR

45.11Z COMMERCE AUTOMOBILE



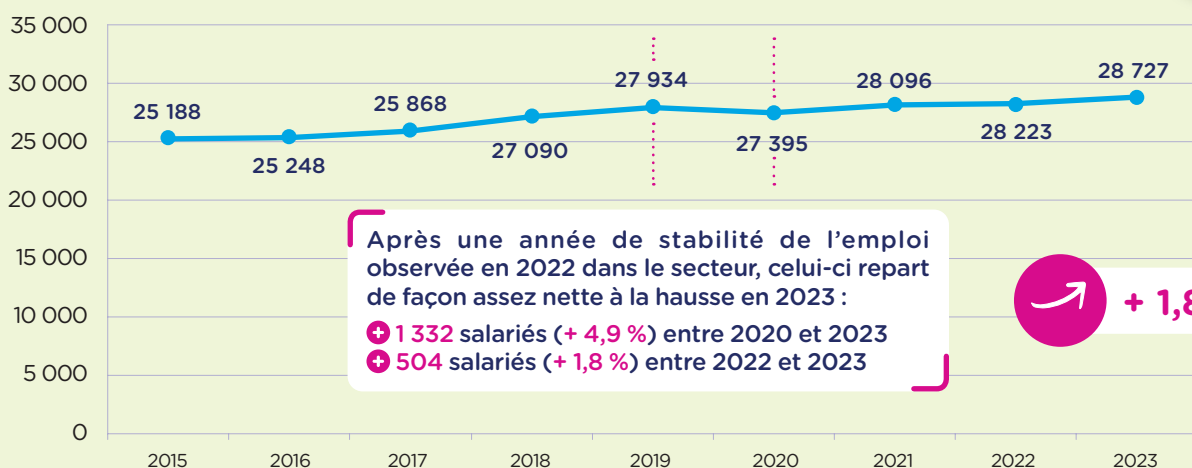
Source : URSSAF, données actualisées à fin 2023

45.20A RÉPARATION AUTOMOBILE



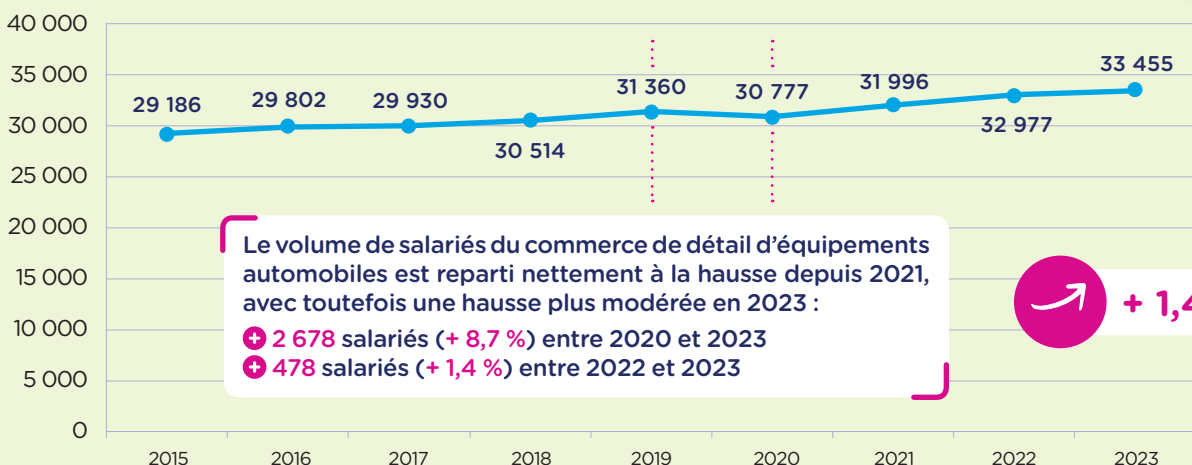
Source : URSSAF, données actualisées à fin 2023

45.19Z ET 45.20B COMMERCE ET RÉPARATION DE VÉHICULES INDUSTRIELS ET D'UTILITAIRES



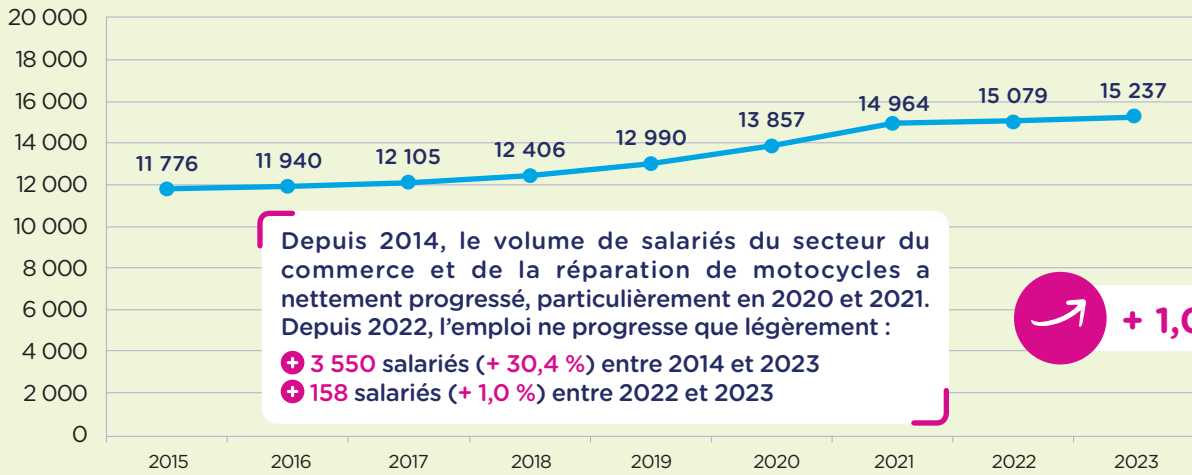
Source : URSSAF, données actualisées à fin 2023

45.32Z COMMERCE DE DÉTAIL D'ÉQUIPEMENTS AUTOMOBILES



Source : URSSAF, données actualisées à fin 2023

45.40Z COMMERCE ET RÉPARATION DE MOTOCYCLES



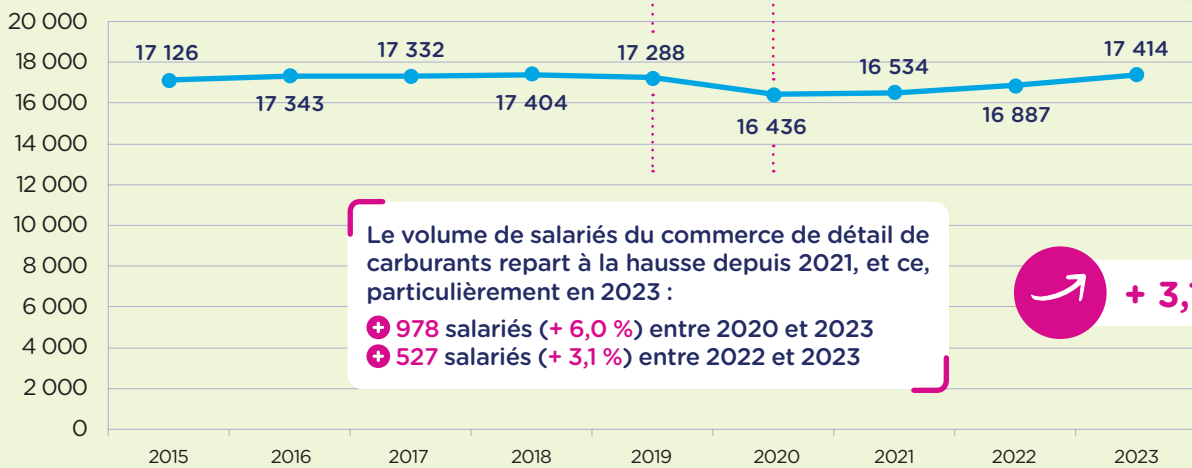
Depuis 2014, le volume de salariés du secteur du commerce et de la réparation de motos a nettement progressé, particulièrement en 2020 et 2021. Depuis 2022, l'emploi ne progresse que légèrement :

- + 3 550 salariés (+ 30,4 %) entre 2014 et 2023
- + 158 salariés (+ 1,0 %) entre 2022 et 2023

+ 1,0 %

Source : URSSAF, données actualisées à fin 2023

47.30Z COMMERCE DE DÉTAIL DE CARBURANTS EN MAGASIN SPÉCIALISÉ



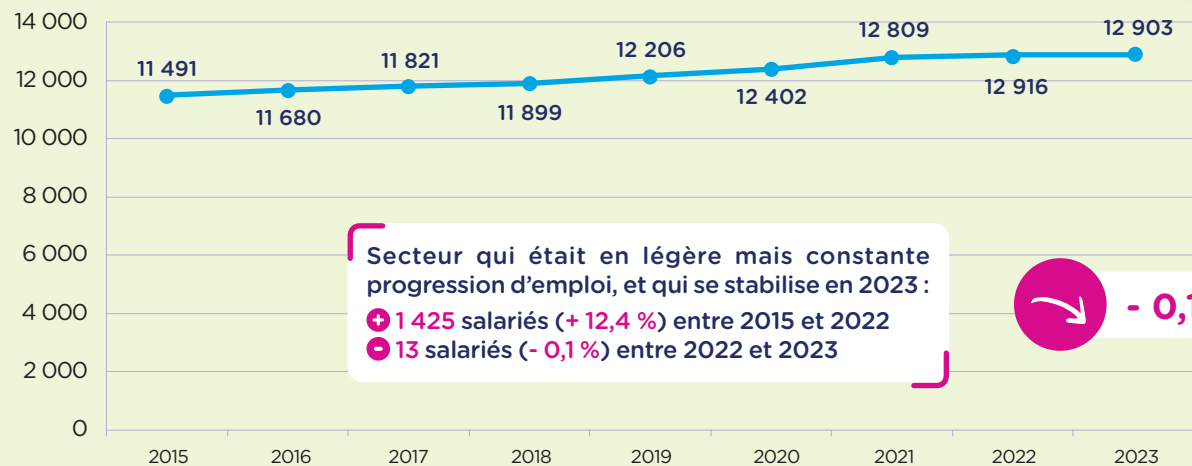
Le volume de salariés du commerce de détail de carburants repart à la hausse depuis 2021, et ce, particulièrement en 2023 :

- + 978 salariés (+ 6,0 %) entre 2020 et 2023
- + 527 salariés (+ 3,1 %) entre 2022 et 2023

+ 3,1 %

Source : URSSAF, données actualisées à fin 2023

71.20A CONTRÔLE TECHNIQUE AUTOMOBILE



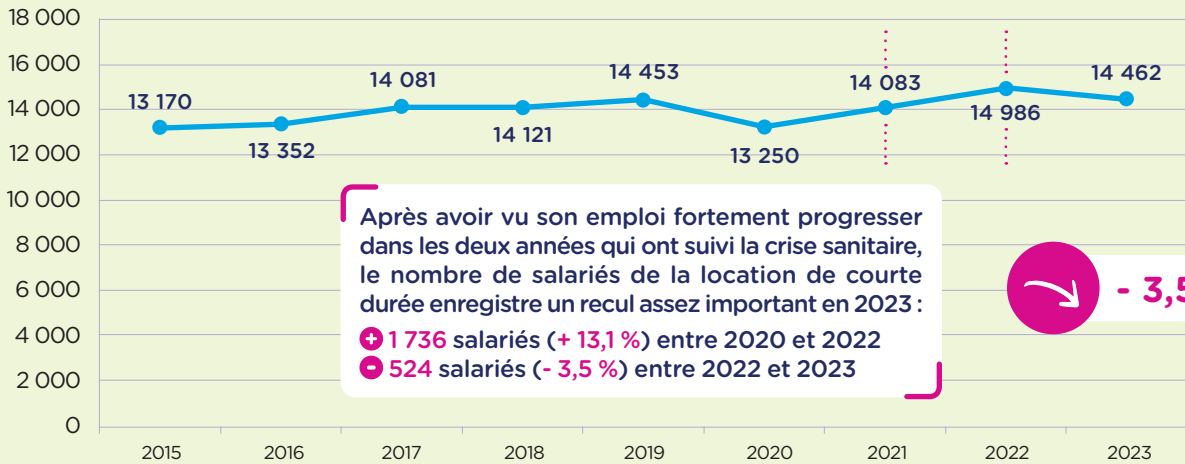
Secteur qui était en légère mais constante progression d'emploi, et qui se stabilise en 2023 :

- + 1 425 salariés (+ 12,4 %) entre 2015 et 2022
- 13 salariés (- 0,1 %) entre 2022 et 2023

- 0,1 %

Source : URSSAF, données actualisées à fin 2023

77.11A LOCATION DE COURTE DURÉE



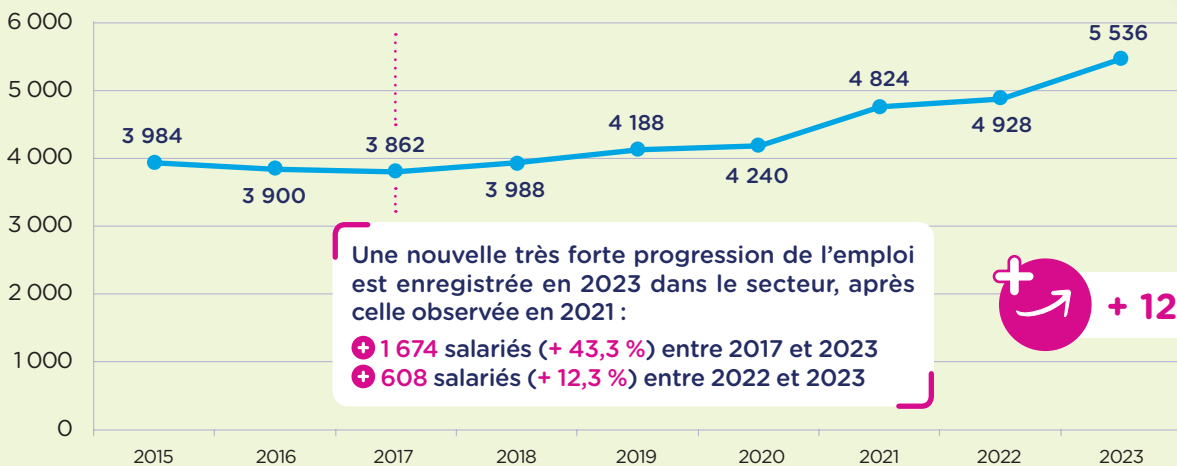
Après avoir vu son emploi fortement progresser dans les deux années qui ont suivi la crise sanitaire, le nombre de salariés de la location de courte durée enregistre un recul assez important en 2023 :

- + 1 736 salariés (+ 13,1 %) entre 2020 et 2022
- 524 salariés (- 3,5 %) entre 2022 et 2023

- 3,5 %

Source : URSSAF, données actualisées à fin 2023

77.11B LOCATION DE LONGUE DURÉE



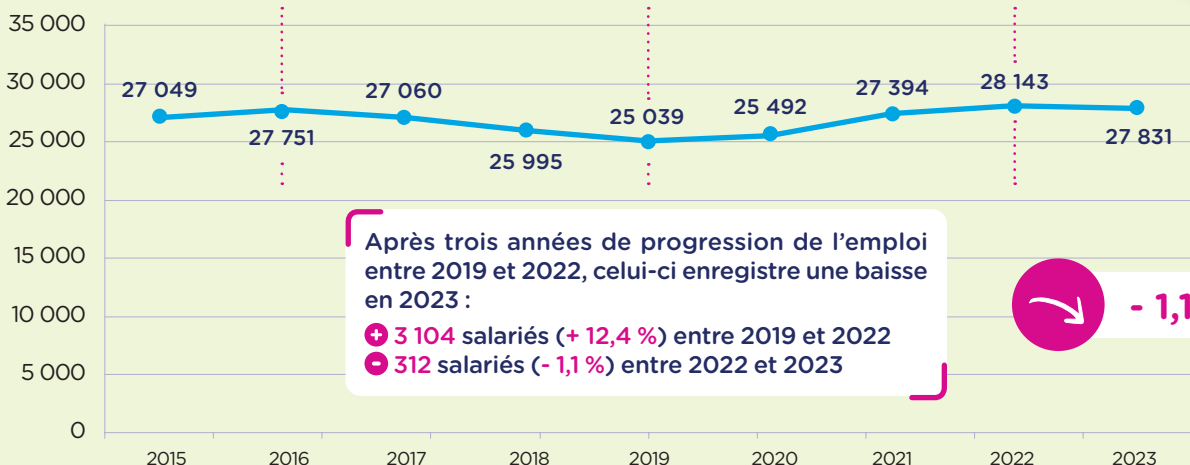
Une nouvelle très forte progression de l'emploi est enregistrée en 2023 dans le secteur, après celle observée en 2021 :

- + 1 674 salariés (+ 43,3 %) entre 2017 et 2023
- + 608 salariés (+ 12,3 %) entre 2022 et 2023

+ 12,3 %

Source : URSSAF, données actualisées à fin 2023

85.53Z ENSEIGNEMENT DE LA CONDUITE



Après trois années de progression de l'emploi entre 2019 et 2022, celui-ci enregistre une baisse en 2023 :

- + 3 104 salariés (+ 12,4 %) entre 2019 et 2022
- 312 salariés (- 1,1 %) entre 2022 et 2023

- 1,1 %

Source : URSSAF, données actualisées à fin 2023

SYNTHÈSE

En 2023, l'emploi salarié de la branche des services de l'automobile enregistre pour la neuvième année consécutive une progression, et ce, de façon plus marquée qu'en 2022. La hausse enregistrée en 2023 est égale à + 2,0 %, soit plus de 9 000 salariés supplémentaires par rapport à 2022. Elle est donc nettement supérieure à la hausse observée l'année passée (+ 1,2 %, + 5 600 salariés).

Si beaucoup de secteurs voient leur effectif salarié croître, les situations restent toutefois contrastées.

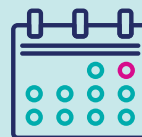
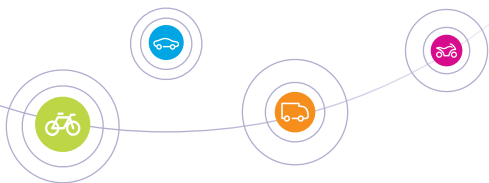
Un secteur voit son emploi très fortement progresser (+ 12,3 %) en 2023, en l'occurrence la location automobile de longue durée, qui avait déjà nettement progressé en 2021.

De façon moins prononcée mais tout de même en progression, nous retrouvons, la réparation automobile, le commerce de détail d'équipements automobiles, le commerce et la réparation de motocycles, ainsi que le commerce et la réparation de véhicules industriels qui poursuivent leurs progressions régulières.

Le commerce automobile, qui a connu quelques années de stagnation de son emploi voire de légère baisse, enregistre une progression importante du nombre de salariés en 2023, parallèlement à la hausse des immatriculations de véhicules neufs observée en 2023. Le secteur du commerce de détail de carburant voit son emploi progresser pour la troisième année consécutive après une longue dynamique de baisse.

Inversement, le secteur de l'enseignement de la conduite enregistre une baisse de son emploi salarié, après trois années de hausse de celui-ci. La location automobile de courte durée enregistre également en 2023 un repli assez net de son emploi salarié, après deux années de forte hausse.

Enfin, l'emploi dans le contrôle technique se stabilise autour de 13 000 salariés.



OCTOBRE 2024

Information sur le 2^{ème} trimestre 2024 pour le secteur « Commerce et Réparation Automobile ».



ORGANISATIONS PATRONALES

- Mobilians
- U2M : Union des Métiers de la Mobilité
- FNA : Fédération Nationale Automobile



ORGANISATIONS SALARIALES

- Fédération de la Métallurgie CFE - CGC (Confédération Française de l'Encadrement - Confédération Générale des Cadres)
- Fédération Nationale CFTC des Syndicats de la Métallurgie et Parties Similaires (Confédération Française des Travailleurs Chrétiens)
- FGMM - CFDT (Fédération Générale des Mines et de la Métallurgie - Confédération Française Démocratique du Travail)
- FO Métaux (Fédération Confédérée Force Ouvrière de la Métallurgie)
- FTM CGT (Fédération des Travailleurs de la Métallurgie - Confédération Générale des Travailleurs)