



## 10 ANS DE PROGRESSION DE L'ALTERNANCE AU SERVICE DES MÉTIERS DE L'AUTO

**10 ans.** Cela fait désormais 10 ans que l'alternance progresse au sein des formations aux métiers des services de l'automobile. Les effectifs alternants ont ainsi quasi doublé durant cette période, illustrant d'un côté l'attractivité forte et constante de ces métiers auprès des jeunes et de l'autre l'appétence des entreprises de la branche à former la future génération de salariés qualifiés.

**41 850 jeunes en alternance ont été recensés pour cette dixième rentrée de hausse (+2,7 % par rapport à 2023).** Ce sont ainsi plus de 1 100 alternants supplémentaires qui sont recensés à cette rentrée, mais toutes les filières de formation ne connaissent pas les mêmes évolutions. Contrairement aux années précédentes, l'apprentissage a progressé uniquement au sein des CFA et peu au sein des lycées professionnels proposant cette modalité de formation. Ces derniers forment par ailleurs près de 31 500 jeunes en voie scolaire (+2,6 %), portant le nombre de jeunes formés à plus de 73 000.

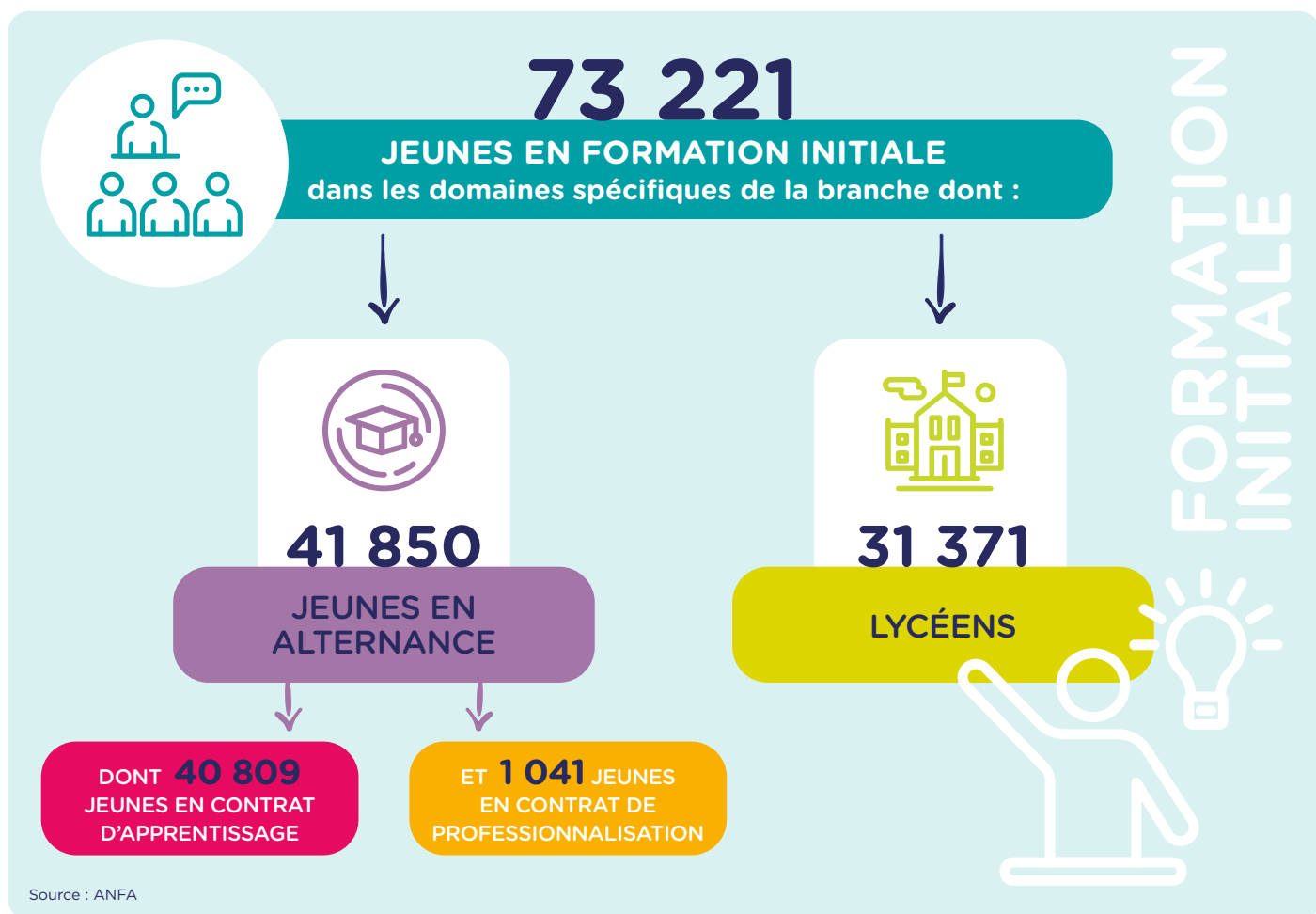
**Près de 5 000 jeunes préparent une certification de branche (CQP ou TFP),** ils représentent près d'une entrée en alternance sur cinq à la rentrée. Par ailleurs, le nombre de femmes en formation aux métiers de l'automobile poursuit sa forte croissance. Elles sont près de 4 250 à cette rentrée, soit une progression de 23 % en une seule année.

**10 000 jeunes se sont insérés professionnellement suite à leur sortie de formation en 2023.** Parmi les jeunes sortants d'un apprentissage, 73 % ont ainsi trouvé un emploi, taux qui se maintient à un haut niveau parallèlement au nombre de sortants de formation qui demeure important. **L'insertion des lycéens professionnels a légèrement reculé en 2023 (43 %, - 3 points),** mais certaines filières ont maintenu leur taux d'insertion. L'alternance reste toutefois un levier indéniable favorisant cette entrée dans le monde professionnel et particulièrement pour les titulaires d'une certification de la branche.



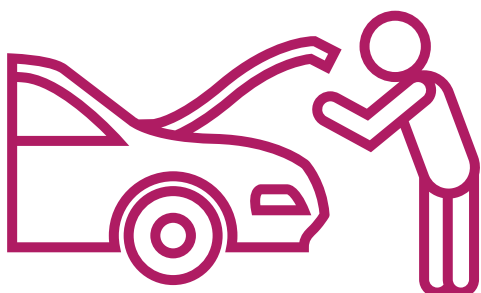
# LES EFFECTIFS EN FORMATION EN 2024-2025

PLUS DE 73 000 JEUNES EN FORMATION AUX MÉTIERS DE L'AUTO

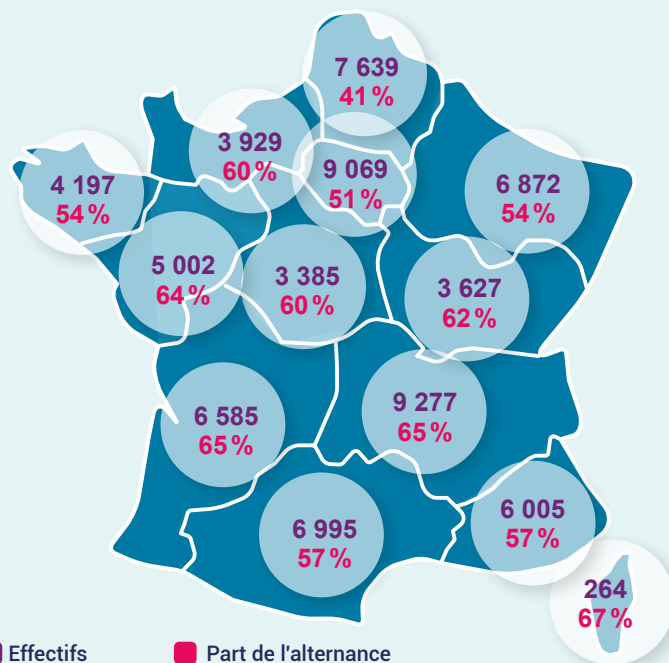


A la rentrée 2024, **l'alternance poursuit sa progression (+ 2,7 %)**, pour la dixième année consécutive, et confirme qu'elle est **la voie d'accès plébiscitée par les entreprises et les jeunes pour former et se former aux métiers des services de l'automobile**. Le maintien de la prime à l'embauche d'un alternant participe également à cette progression.

*57 % des jeunes en formation dans les domaines spécifiques de l'automobile, du camion, du cycle ou du motorcycle, sont en alternance.*



## EFFECTIFS RÉGIONAUX ET PART DE L'ALTERNANCE

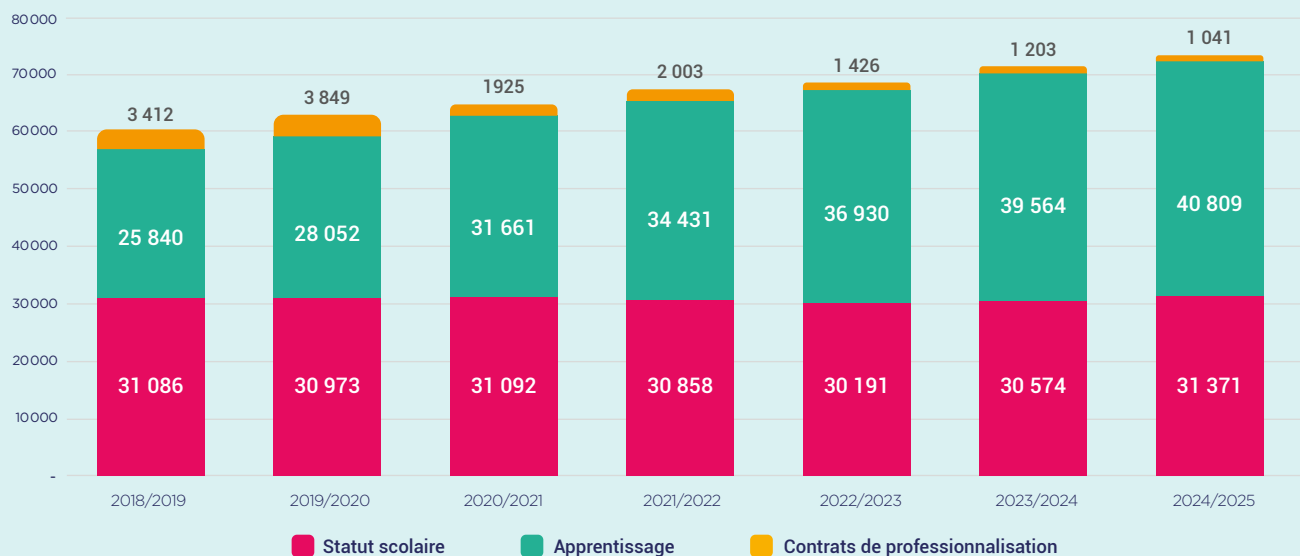


Source : ANFA • Non régionalisé : 375 alternants (CQP OV)



# PLUS DE 42 000 ALTERNANTS SE FORMENT AUX MÉTIERS DE L'AUTOMOBILE

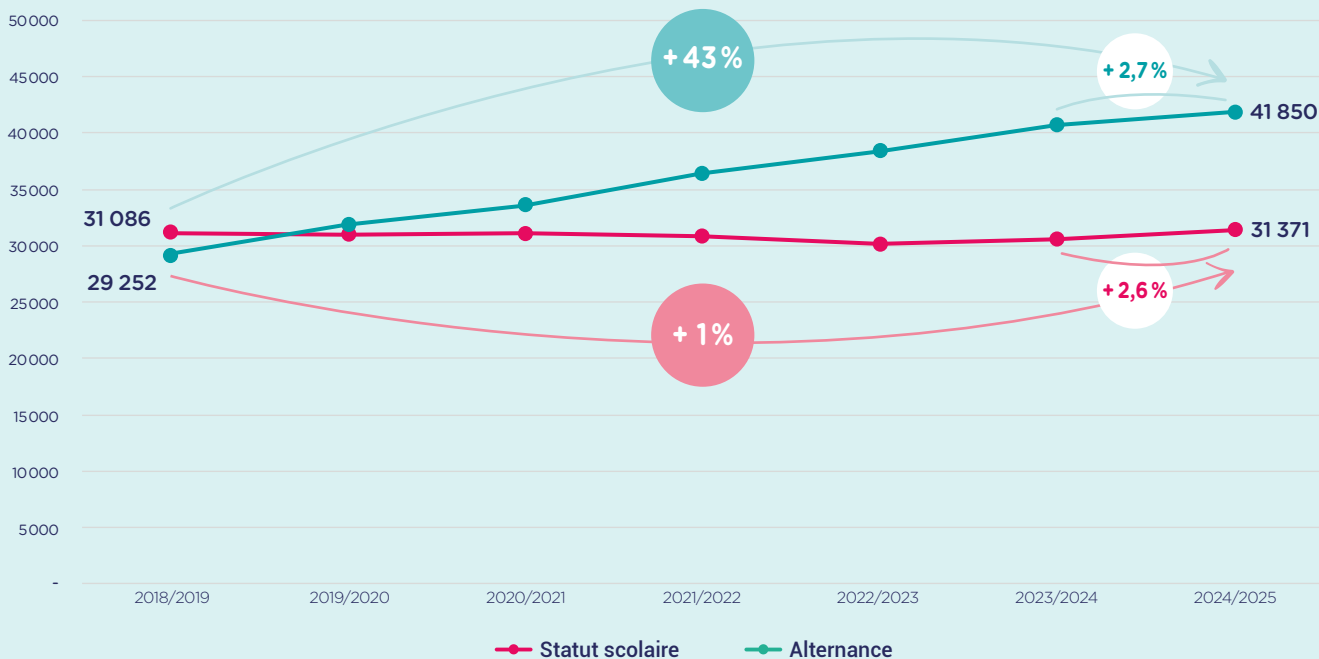
## ÉVOLUTION DES EFFECTIFS PAR MODE DE FORMATION



**+ 2,7 %**

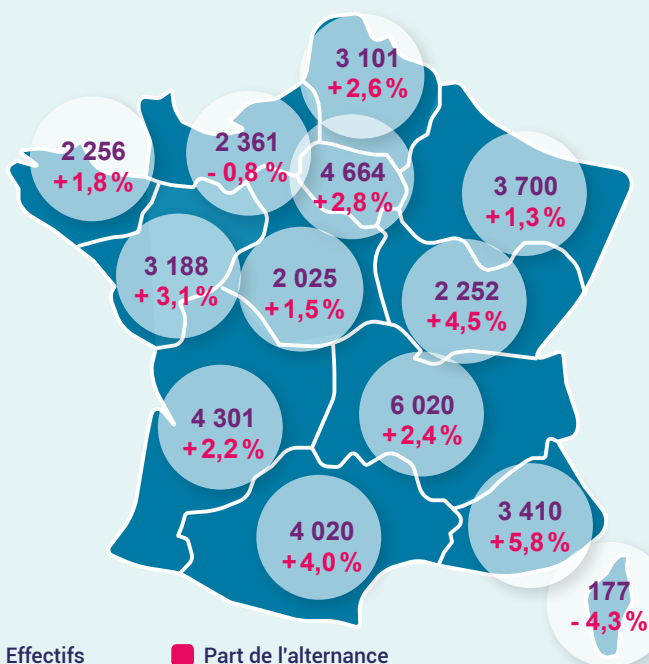
**LES EFFECTIFS EN ALTERNANCE ONT PROGRESSÉ DE + 2,7 % À LA RENTRÉE 2024.**

Source : ANFA



Source : ANFA

## EFFECTIFS ALTERNANTS PAR RÉGION ET ÉVOLUTION DE L'ALTERNANCE (RENTRÉE 2024 VS RENTRÉE 2023)



■ Effectifs

■ Part de l'alternance

Source : ANFA • Non régionalisé : 375 alternants (CQP OV)



À LA RENTRÉE 2024,  
**73 200 JEUNES**  
sont en formation dans les  
spécialités de la branche  
des services de l'automobile

Par rapport à la rentrée précédente, on observe une progression de **1 880 jeunes supplémentaires** (+ 2,6 %) qui se forment aux métiers de l'automobile, du poids-lourd, de la moto et du cycle. Si les effectifs progressent au sein des deux modes de formation à cette rentrée, toutes les régions ne connaissent pas les mêmes évolutions.

L'alternance poursuit sa progression et contribue toujours de façon importante à la dynamique de croissance de l'ensemble de la filière de formation ainsi que des secteurs d'activité employeurs de ces jeunes.

**A la rentrée 2024, ce sont près de 1 100 alternants de plus, soit environ 42 000 qui se forment spécifiquement à ces métiers (+ 2,7 %). Même si la progression observée est plus modeste à cette rentrée que les années passées, il s'agit ici de la dixième année consécutive de croissance de ces effectifs.**

Depuis fin 2014, nous comptons plus de 20 000 alternants supplémentaires dans ces formations, soit une progression de 94 % en l'espace de 10 ans.

Ces dernières années, l'enregistrement des CQP (certificats de qualification professionnelle) en TFP (titres à finalité professionnelle), accessibles via l'apprentissage, a eu pour effet de reporter une partie des effectifs en contrat de professionnalisation vers le contrat d'apprentissage. A cette rentrée 2024, deux nouvelles certifications (en plus des précédentes déjà transformées) sont désormais accessibles via cette modalité de formation : le TFP Technicien Expert Après-Vente Véhicules Utilitaires et Industriels ainsi que le TFP Technicien Expert Après-Vente Motocycles.

Pour la deuxième année consécutive, les effectifs en formation sous statut scolaire évoluent à la hausse. Cette progression est d'autant plus remarquable à cette rentrée qu'elle est inédite pour ce mode de formation. **800 lycéens sous statut scolaire supplémentaires sont recensés à cette rentrée par rapport à l'année passée (+ 2,6 %). Ils sont près de 31 500 en formation à la rentrée 2024.**





## DU CAP AU TITRE D'INGÉNIEUR, L'ALTERNANCE PRÉSENTE À TOUS LES NIVEAUX DE FORMATION

EFFECTIFS PAR NIVEAU DE FORMATION		EFFECTIFS	RÉPARTITION	PART DE L'ALTERNANCE
niveau 3	CAP	25 194	34,4 %	76 %
niveau 4	Bac professionnel	37 525	51,2 %	37 %
niveau 5	BTS	5 379	7,3 %	72 %
	Autres certifications*	65	0,1 %	32 %
niveau 6	Licence professionnelle	97	0,1 %	100 %
niveau 7	Titre d'ingénieur	56	0,1 %	100 %
	Autre certification*	7	< 0,1 %	0 %
	CQP & Titres à finalité professionnelle de branche	4 898	6,7 %	100 %
<b>TOTAL</b>		<b>73 221</b>	<b>100 %</b>	<b>57 %</b>

Source : ANFA - \* Titres de l'ESCRA



**4 898**  
**JEUNES**

*préparent une certification de la branche des services de l'automobile en 2024-2025*



EFFECTIFS PAR FILIÈRE		EFFECTIFS	RÉPARTITION	PART DE L'ALTERNANCE
EFFECTIFS PAR FILIÈRE	Maintenance Véhicules Particuliers	44 259	60,4 %	56 %
	Carrosserie-peinture	16 769	22,9 %	61 %
	Maintenance Véhicules Industriels	5 728	7,8 %	57 %
	Maintenance Motocycles	4 572	6,2 %	41 %
	Vente automobile	1 490	2,0 %	97 %
	Cycles	363	0,5 %	100 %
	Magasinage/PRA	27	< 0,1 %	100 %
	Location	13	< 0,1 %	100 %
	<b>TOTAL</b>	<b>73 221</b>	<b>100 %</b>	<b>57 %</b>

Source : ANFA

Parmi les 73 221 jeunes formés dans les domaines spécifiques de la branche en 2023/2024, plus de **60 % le sont dans la filière maintenance véhicules particuliers. Viennent ensuite la filière carrosserie-peinture (23 %), la maintenance véhicules industriels (8 %) et la maintenance moto (6 %).**

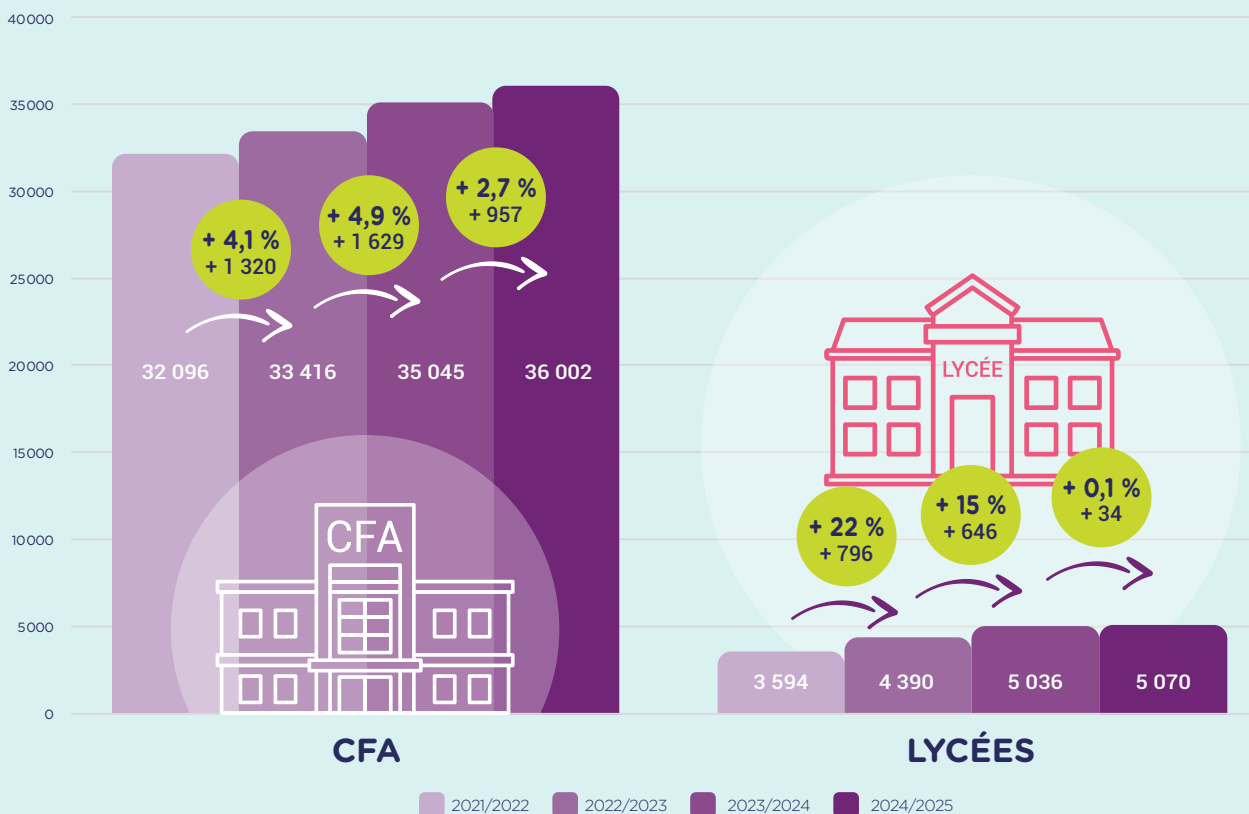
Au sein des filières de la maintenance et de la carrosserie, la part de l'alternance fluctue de 41 % (maintenance motocycles) à 61 % (carrosserie-peinture). Les autres filières que sont la vente automobile et le cycle notamment, sont constituées quasi exclusivement de formations en alternance.

**Selon le niveau de diplôme, la part de l'alternance varie de façon importante.** Les CAP et les BTS, assez peu représentés en lycée mais relativement importants dans les CFA, sont constitués aux trois quarts d'alternants. Inversement pour le Bac pro, qui lui est majoritairement dispensé dans les lycées, même si le nombre d'alternants a sensiblement progressé ces dernières années. Par ailleurs, le fait que le Bac pro soit principalement proposé en trois ans dans les lycées alors qu'il ne l'est souvent que sur deux ans dans les CFA contribue à la faible part d'alternants observée en Bac pro. Les niveaux supérieurs que sont la Licence professionnelle ou le Titre d'ingénieur sont eux uniquement réalisés en alternance.



## L'ALTERNANCE PROGRESSE UNIQUEMENT DANS LES CFA

### ÉVOLUTION DES EFFECTIFS ALTERNANTS PAR TYPE D'ÉTABLISSEMENT\*



ALTERNANTS PAR TYPE D'ÉTABLISSEMENT

Source : ANFA

\*Hors organismes de formation d'entreprises et enseignement supérieur



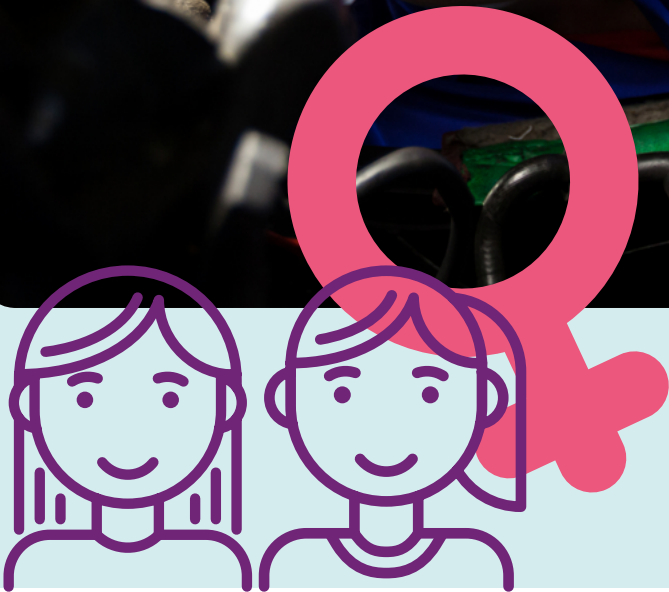
Sur les 1 100 alternants supplémentaires se formant aux métiers de l'automobile en 2024/2025, **près de 1 000 ont rejoint une formation en alternance dans un CFA**, alors que seulement une trentaine jeunes l'ont intégrée au sein d'un lycée. Cette rentrée marque donc une rupture avec les précédentes, au cours desquelles entre 30 et 40 % des effectifs supplémentaires en alternance intégraient un lycée professionnel.

Ces évolutions tendent à montrer que les professionnels de la branche ayant recours à l'alternance semblent privilégier la formation d'un jeune alternant au sein d'un centre de formation d'apprentis plutôt qu'au sein d'un lycée professionnel, où les publics sont parfois mixés avec le statut scolaire.



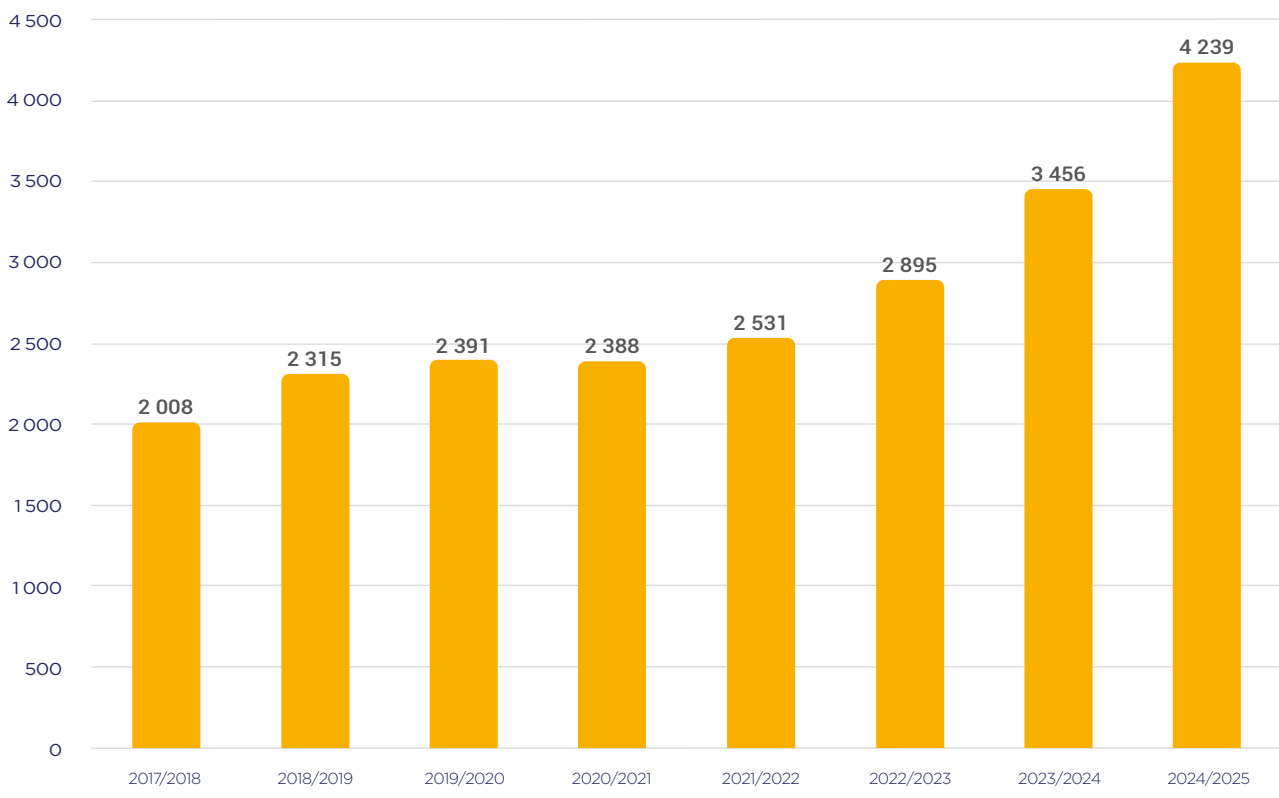


**+23%** DE FEMMES EN FORMATION



Le nombre de femmes formées dans les domaines spécifiques de la branche continue de nettement progresser. **En 2024/2025, on dénombre près de 4 250 jeunes femmes en formation, soit près de 6 % des effectifs.**

ÉVOLUTION DU NOMBRE DE FEMMES DANS LES EFFECTIFS EN FORMATION



NOMBRE DE FEMMES DANS LES EFFECTIFS EN FORMATION

Source : ANFA





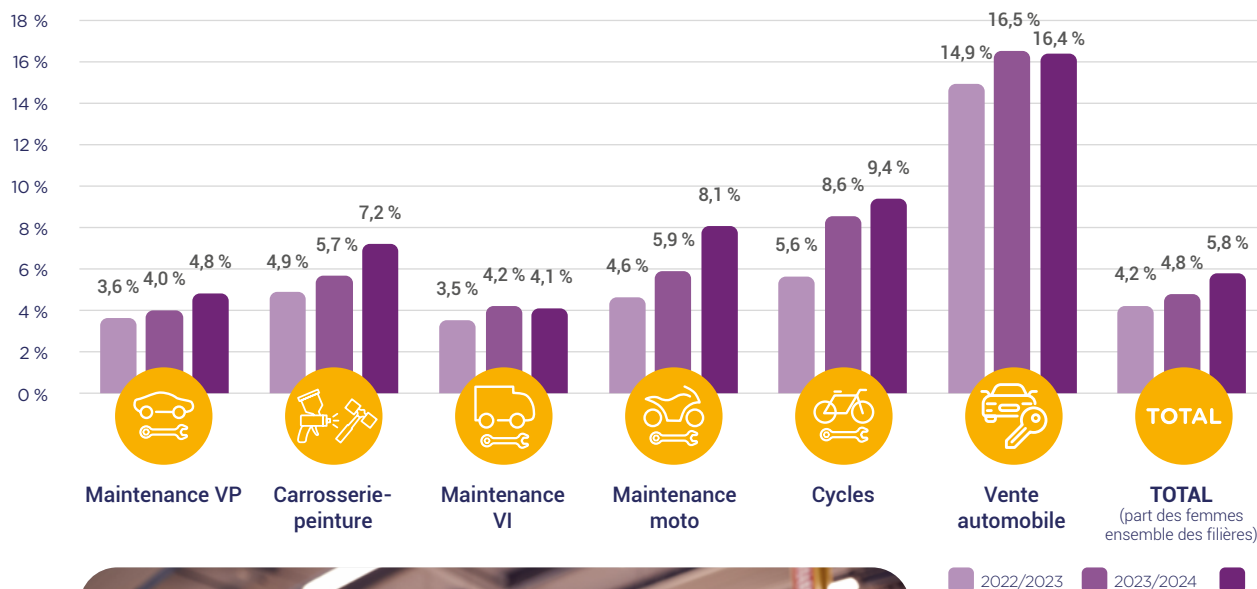
**A la rentrée 2024, près de 4 250 femmes se forment aux métiers des services de l'automobile.** Depuis quelques années, leur nombre a fortement progressé (il a plus que doublé depuis la rentrée 2017), et particulièrement à cette rentrée 2024, **puisque près de 800 femmes supplémentaires ont rejoint une formation (+ 23 %).** Si leur part varie entre 4 et 9 % selon les différentes filières de formation techniques, **elles sont plus nombreuses au sein de la filière vente** (16 % des effectifs).

**Ainsi, plusieurs filières de formation voient la part de femmes augmenter à cette rentrée,** preuve de l'attractivité grandissante de ces métiers pour les femmes. **Certaines connaissent une**

**progression relativement importante : c'est le cas notamment de la carrosserie-peinture,** qui a vu le nombre de femmes en formation plus que doubler en trois ans (540 en 2021, 1 200 en 2024), **ainsi que de la maintenance motocycles** (150 femmes en 2021, 370 en 2024). D'autres filières enregistrent une progression notable de la part de femmes en formation, comme la maintenance des véhicules particuliers, ou encore la filière cycles, avec toutefois des effectifs plus modestes. La part des femmes en formation au sein des filières maintenance des véhicules industriels et vente automobile est stable. Les progressions observées le sont aussi bien en alternance que sur la voie scolaire.



#### PART DE FEMMES PAR FILIÈRE DE FORMATION



PART DE FEMMES PAR FILIÈRE DE FORMATION

Source : ANFA

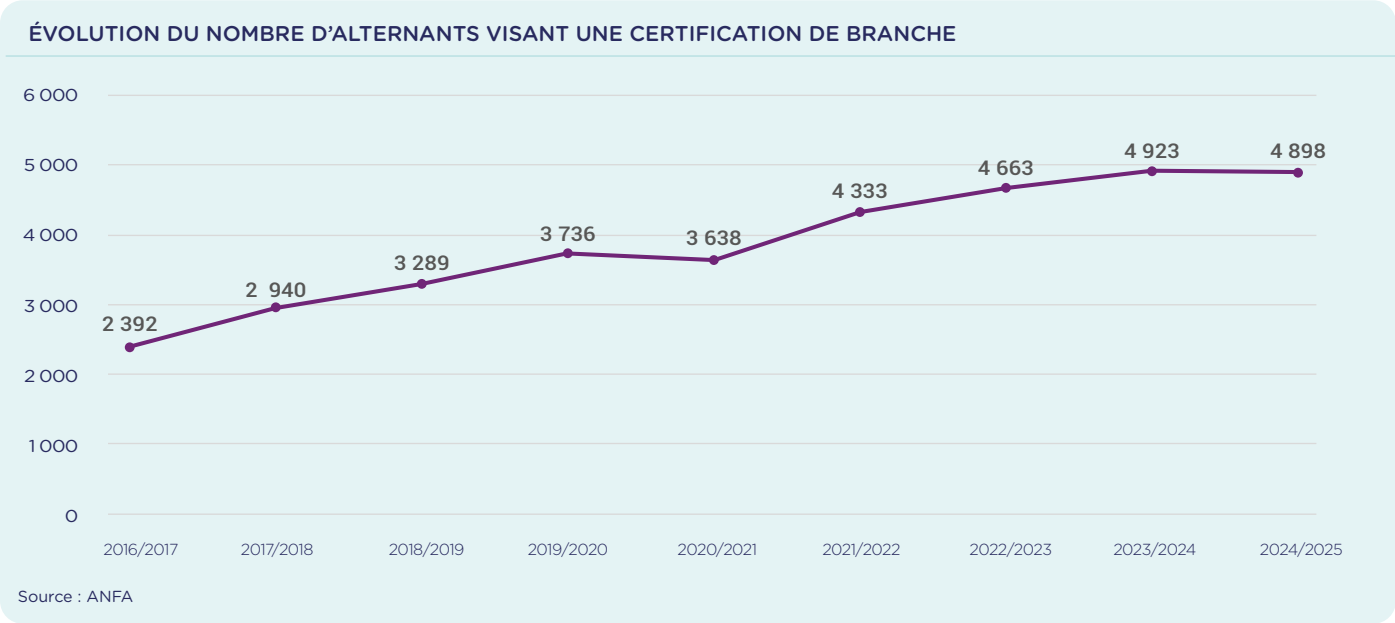


**En 2024/2025, près de 6 % des effectifs en formation dans les spécialités de la branche sont des femmes.**



Installées dans le paysage de la formation initiale aux métiers de la branche depuis nombre d'années, **les certifications de branche (Certificats de Qualification Professionnelle et Titres à Finalité Professionnelle) ont, ces dernières années, permis de former et d'insérer de plus en plus de jeunes via l'alternance.** Déployées dans les centres de formation d'apprentis (CFA), plébiscitées par les entreprises et vues comme attractives pour les jeunes désireux de se professionnaliser, ces formations ont connu un essor d'autant plus important depuis leur ouverture à l'apprentissage, ces dernières années, du fait de leur transformation d'un CQP vers un TFP. La plupart de ces certifications se déroulant sur un an, elles permettent d'alimenter annuellement la branche en nouveaux salariés qualifiés.

**Bénéficiant de taux d'insertion professionnelle très élevés, et répondant au plus près aux besoins des professionnels de l'automobile,** ces certifications sont en constante adaptation au gré des évolutions technologiques et réglementaires. Elles sont, par ailleurs, ouvertes à d'autres publics tels que les salariés dans le cadre de la formation continue, les demandeurs d'emploi dans le cadre de dispositifs financés par France travail ou des programmes régionaux de formation.



**Près de 5 000 jeunes se forment à une certification de branche en alternance à la rentrée 2024.** Ce chiffre est stable par rapport à la rentrée précédente. Entre 2017 et 2023, le nombre de jeunes formés sur une de ces certifications avait doublé, preuve de leur attractivité grandissante auprès des jeunes ainsi que les professionnels. **En 2024/2025, elles représentent 7 % des effectifs en formation, soit un alternant sur huit.** Trois certifications recensent plus 500 jeunes en formation depuis plusieurs années : le TFP Vendeur Automobile, le TFP Technicien Expert Après-Vente Automobile ainsi que le TFP Carrossier-Peintre.

Deux CQP sont devenus Titres à finalité professionnelle en 2024, le TFP Technicien Expert Après-Vente Véhicules Utilitaires et Industriels ainsi que le TFP Technicien Expert Après-Vente Motocycles.

**30 certifications de branche sont enregistrées au RNCP : 11 TFP et 19 CQP**

## TOP 10 DES CERTIFICATIONS DE BRANCHE EN ALTERNANCE



CERTIFICATIONS DE BRANCHE EN ALTERNANCE

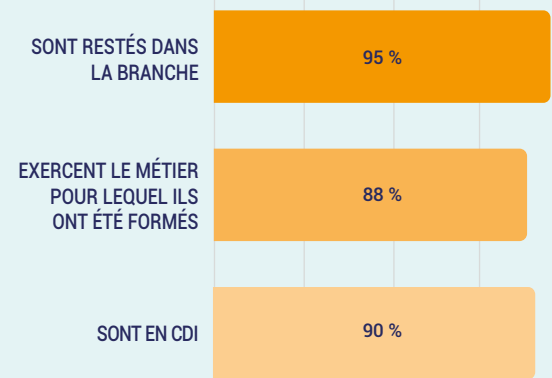


Source : ANFA



Les métiers visés par ces certifications de branche font partie du RNQSA (Répertoire National des Qualifications des Services de l'Automobile), annexé au sein de la convention collective des services de l'automobile. Ainsi, les jeunes formés ont une visibilité précise de la qualification dont ils pourront bénéficier à l'issue de leur formation.

## UNE INSERTION ÉLEVÉE ET TRÈS QUALITATIVE



Source : Enquête insertion certifications sortants 2023 ; N = 1 100 titulaires en emploi uniquement

**Les certifications de branche bénéficient de taux d'insertion professionnelle très importants.** Selon une enquête menée par notre observatoire, **93 % des personnes certifiées via l'alternance sont en emploi six mois après leur sortie de formation.** Plus des deux tiers de ces jeunes en emploi le sont dans l'entreprise qui les a formés. **Par ailleurs, cette insertion est jugée très qualitative** car le taux de CDI, ainsi que le taux d'atteinte du métier sont très élevés. Enfin, 93 % des sortants d'une certification de la branche sont satisfaits de leur formation dans leur organisme de formation et 87 % de l'accompagnement par l'entreprise.

## RÉPARTITION DES EFFECTIFS EN FORMATION EN CERTIFICATION DE BRANCHE PAR ÉCHELON DE MÉTIER VISÉ

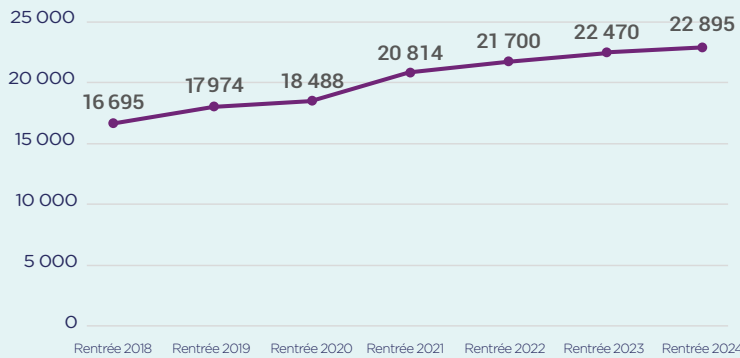
	EFFECTIFS	RÉPARTITION
<b>CQP &amp; TITRES À FINALITÉ PROFESSIONNELLE</b>	<b>4 898</b>	<b>100 %</b>
Echelon 3	632	13 %
Echelon 6	354	7 %
Echelon 9	657	13 %
Echelon 12	1 569	32 %
Echelon 20	1 686	34 %

Source : ANFA



## PRÈS DE 23 000 JEUNES ONT INTÉGRÉ UNE FORMATION EN ALTERNANCE À LA RENTRÉE 2024 (+ 1,9 %)

### ÉVOLUTION DU NOMBRE D'ENTRANTS EN ALTERNANCE

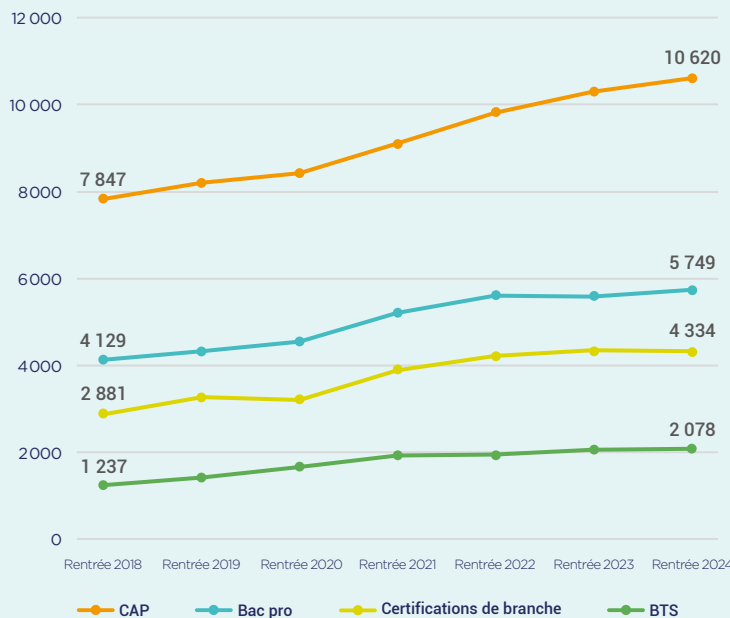


Source : ANFA  
Ces chiffres comptabilisent les entrées en 1<sup>ère</sup> année de chaque formation uniquement

**+1,9%** DE NOUVEAUX ENTRANTS EN ALTERNANCE

A la rentrée 2024, 22 895 nouveaux entrants en alternance ont été recensés, soit une progression de près de 2 % par rapport à l'année précédente. Les nouveaux signataires commencent principalement par préparer un CAP (ce diplôme représente 46 % des signatures de contrats d'alternance à la rentrée 2024), et une majorité d'entre eux poursuivront leur formation vers un autre diplôme ou une certification de branche (cf pages insertion professionnelle).

### ÉVOLUTION DU NOMBRE D'ENTRANTS EN ALTERNANCE PAR DIPLÔME



Source : ANFA  
Ces chiffres comptabilisent les entrées en 1<sup>ère</sup> année de chaque formation uniquement

Le CAP ainsi que le Bac pro ont connu des évolutions positives à la rentrée 2024 : respectivement + 2,9 % et + 2,7 % de nouveaux entrants en alternance. Ces progressions constantes d'entrées en alternance illustrent la forte et constante attractivité des métiers de la branche auprès des jeunes. Les BTS ainsi que les certifications de branche (plus de 4 300 entrants, près d'un contrat sur cinq signés en alternance) se stabilisent à un haut niveau.

La progression du nombre d'entrants en formation est tout de même moins forte que les années passées. Deux phénomènes peuvent contribuer à expliquer cette dynamique : le nombre d'entrants en formation en alternance a déjà très fortement progressé puisqu'il a presque doublé en 10 ans. Certains organismes de formation peuvent aussi faire face à une forme de saturation en termes de capacité à pouvoir accueillir plus de jeunes. Par ailleurs, la modification des aides apportées à l'apprentissage à compter de 2025 pourrait potentiellement avoir un impact à la prochaine rentrée.

**Certifications de branche :**  
plus de 4 300 contrats signés à la rentrée 2024, soit près de 20 % des contrats en alternance.



# PLUS DE 10 000 JEUNES APPRENTIS ET LYCÉENS INSÉRÉS EN 2023

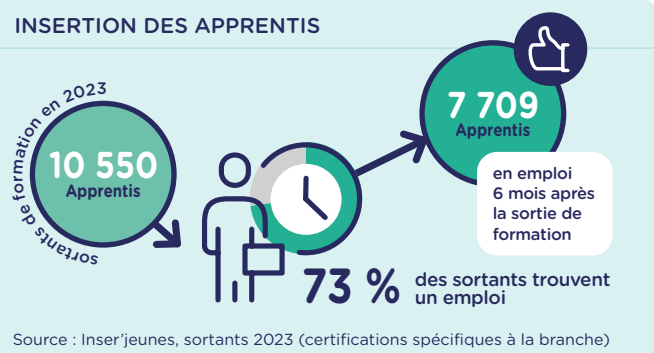
## INSERJEUNES : LE DISPOSITIF D'ÉVALUATION DE L'INSERTION

Depuis 2021, la DARES en lien avec le Ministère de l'Éducation Nationale, produisent des données sur l'insertion professionnelle issues du **rapprochement des bases de données administratives dites «scolarité»** (remontées administratives des inscriptions des élèves et des apprentis) **et de bases de données dites «emploi»** (basées sur les déclarations sociales nominatives).

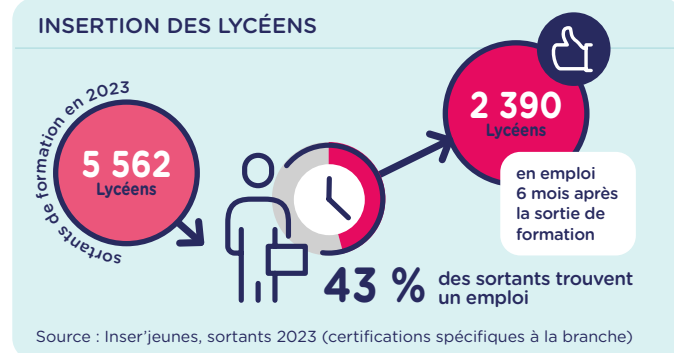
**La principale nouveauté pour le millésime des sortants 2023** (sixième millésime disponible) réside dans l'intégration à la base des sortants d'apprentissage de

deux Titres à finalité professionnelle supplémentaires (Mécanicien Automobile, Conseiller de Vente en Pièces de Rechange et Accessoires), en plus des cinq TFP y figurant déjà. Cependant, même s'ils sont proches, ces taux ne sont pas comparables à ceux issus de la publication présentant les certifications de branche. La méthodologie est différente selon les deux sources (enquête d'un côté, croisement avec la DSN de l'autre, tout emploi considéré d'un côté, uniquement secteur privé et public de l'autre, et enfin taux d'emploi calculé sur une base d'inscrits à la formation d'un côté contre ceux certifiés sur l'autre dispositif).

### INSERTION DES APPRENTIS



### INSERTION DES LYCÉENS



**73 % des apprentis sortis d'une formation** spécifique à la branche en 2023 **sont en emploi 6 mois après la fin de leur formation. Le taux d'emploi est identique à celui observé pour les sortants 2022.** L'insertion professionnelle des apprentis s'est stabilisée, et ce, quel que soit le niveau de formation. Le taux de poursuite d'études pour ce millésime est de 39 %, et progresse de deux points par rapport à l'année précédente (+ 2 pts pour les CAP, + 1 pt pour les Bac pro). Malgré la croissance des effectifs, le nombre de sortants est donc le même qu'en 2022, tout comme le nombre de jeunes insérés professionnellement. Près d'un quart des 7 700 apprentis insérés préparaient un Titre à finalité professionnelle.

**43 % des lycéens formés** dans les domaines spécifiques de la branche et sortis de formation en 2023 **sont en emploi 6 mois après la fin de leur formation.** Le taux d'emploi enregistre une baisse de 3 points pour les sortants 2023, après la hausse de 6 points observée en 2022. Les différents niveaux de diplôme sont tous concernés par cette baisse du taux d'emploi (- 2 points pour les CAP, - 4 points pour les Bac Pro et - 3 points pour les BTS). Si le taux de poursuite d'études en BTS a reculé de 4 points, plus globalement ce dernier a progressé de 1 point, à 48 %, et ce, de façon plus marquée pour les CAP (+ 4 points). En conséquence, le nombre de jeunes insérés professionnellement a nettement reculé pour ces sortants de formation en 2023 (- 12 %, - 330 jeunes).

*Un apprenti sur deux poursuit une formation après un CAP, quatre sur dix après un Bac pro et un sur quatre après un BTS.*

*Sur les 10 000 jeunes insérés professionnellement en 2023, plus des 3/4 sont issus de l'apprentissage.*

### NOTE DE LECTURE

50 % des apprentis terminant un CAP poursuivent leurs études. Parmi ceux qui ne poursuivent pas, 64 % sont en emploi 6 mois après la sortie de formation, soit 2 561 jeunes.

### TAUX DE POURSUITE D'ÉTUDES, TAUX D'EMPLOI ET NOMBRE D'INSÉRÉS PAR DIPLÔME

APPRENTIS	Taux de poursuite d'études	Taux d'emploi	Nombre d'insérés	LYCÉENS	Taux de poursuite d'études	Taux d'emploi	Nombre d'insérés
CAP	50 %	64 %	2 561	CAP	50 %	26 %	397
Bac pro	39 %	76 %	2 205	Bac pro	49 %	46 %	1 629
BTS	23 %	83 %	1 049	BTS	35 %	68 %	364
TFP	11 %	80 %	1 873	TOTAL	48 %	43 %	2 390
TOTAL*	39 %	73 %	7 709				

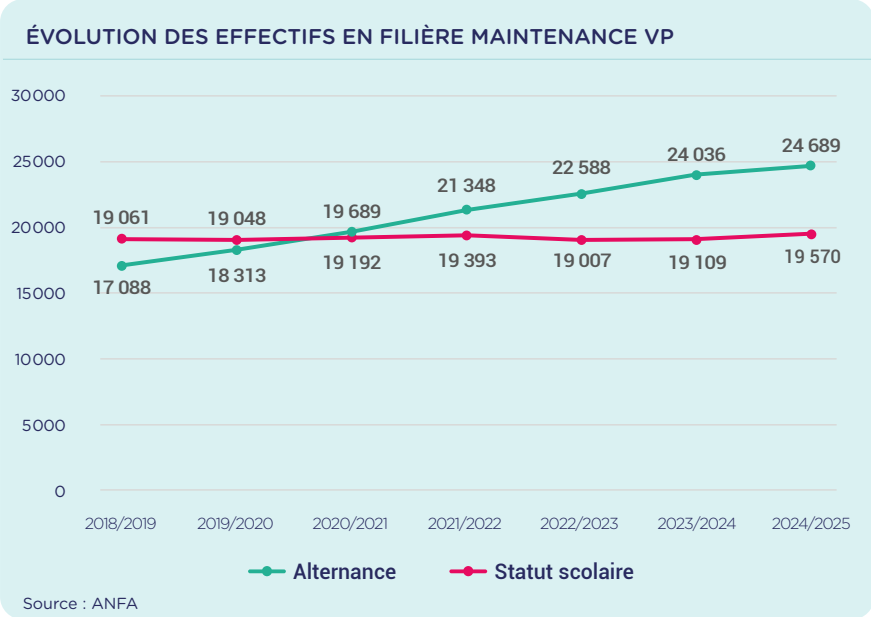
\* Y compris Mentions complémentaires

Source : Inser'jeunes, sortants 2023 (certifications spécifiques à la branche), taux d'emploi à 6 mois



# LES FILIÈRES DE FORMATION

PLUS DE 44 000 JEUNES EN FORMATION EN FILIÈRE MAINTENANCE VP 

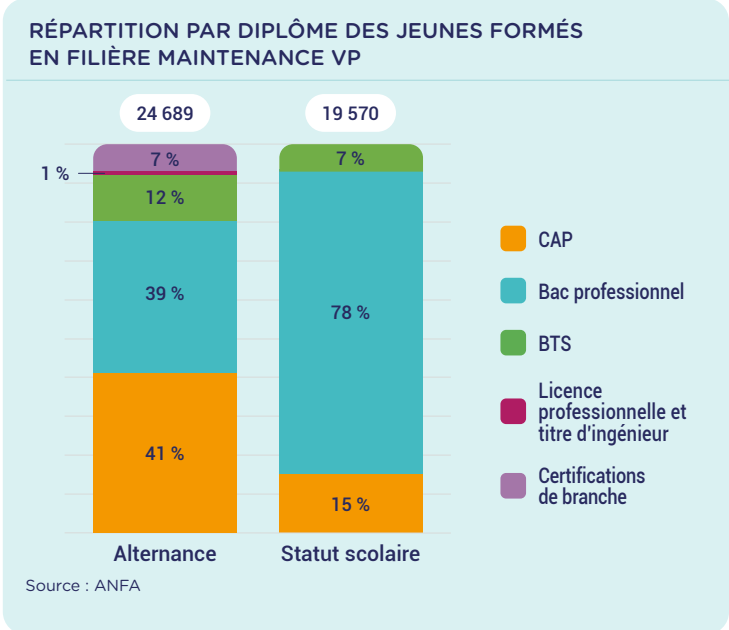



**+ de 44 000 JEUNES**  
en formation en filière maintenance VP

La filière Maintenance de Véhicules Particuliers compte plus de 44 000 jeunes en formation, dont 56 % en alternance. Il s'agit de la filière de formation la plus importante, puisqu'elle concentre plus de 60 % des jeunes formés aux métiers de la branche.

En alternance, les effectifs ont progressé de + 2,7 % à la rentrée 2024. 24 700 jeunes se forment donc à ces métiers via cette modalité de formation. Cette progression est plus modeste que les années passées mais constitue la dixième année consécutive de hausse. Par rapport à 2017, 45 % de jeunes supplémentaires se forment aux métiers de la filière tout en abordant la vie professionnelle en entreprise. Le CAP et le bac professionnel sont les diplômes majeurs de la filière en alternance et rassemblent 4 alternants sur 5. Plus de 1 700 alternants préparent une certification de branche en 2024/2025.

Les effectifs sous statut scolaire enregistrent une progression inédite au regard de la légère érosion des effectifs observée ces dernières années. Près de 500 lycéens en voie scolaire supplémentaires sont recensés à la rentrée 2024 (+ 2,4 %). Près de 80 % d'entre eux se forment au bac professionnel, le reste se répartissant entre le CAP et le BTS.



## VÉHICULE PARTICULIER



**73 %**



**73 %** DES APPRENTIS FORMÉS À LA MAINTENANCE VP SONT EN EMPLOI

## TAUX DE POURSUITE D'ÉTUDES, TAUX D'EMPLOI ET NOMBRE D'INSÉRÉS PAR DIPLÔME

APPRENTIS	Taux de poursuite d'études	Taux d'emploi	Nombre d'insérés
CAP Maintenance des Véhicules option Véhicules Particuliers	52 %	60 %	1 205
Bac pro Maintenance des Véhicules option Véhicules Particuliers	38 %	75 %	1 590
BTS Maintenance des Véhicules option Véhicules Particuliers	23 %	84 %	807
TFP Mécanicien Automobile	19 %	77 %	132
TFP Réceptionnaire Après-Vente option Véhicules Légers	7 %	86 %	107
TFP Technicien Expert Après-Vente Automobile	14 %	87 %	507
<b>TOTAL*</b>	<b>39 %</b>	<b>73 %</b>	<b>4 369</b>

LYCÉENS	Taux de poursuite d'études	Taux d'emploi	Nombre d'insérés
CAP Maintenance des Véhicules option Véhicules Particuliers	52 %	24 %	157
Bac pro Maintenance des Véhicules option Véhicules Particuliers	48 %	47 %	1 100
BTS Maintenance des Véhicules option Véhicules Particuliers	35 %	69 %	306
<b>TOTAL</b>	<b>48 %</b>	<b>45 %</b>	<b>1 563</b>

\* Y compris Mentions complémentaires  
Source : Inser'Jeunes sortants 2023, taux d'emploi à 6 mois



### NOTE DE LECTURE

52 % des apprentis terminant un CAP MVA poursuivent leurs études. Parmi ceux qui ne poursuivent pas, 60 % sont en emploi 6 mois après la sortie de formation, soit 1 205 jeunes.

**73 % des apprentis formés à la Maintenance VP sont en emploi** six mois après leur sortie de formation. **Le taux d'emploi a progressé de 1 point pour les sortants 2023.** Le Titre à finalité professionnelle de niveau 3 Mécanicien Automobile a intégré pour ce millésime les bases diffusées par Inser'Jeunes. Les taux d'emploi du CAP ainsi que du BTS progressent de 1 point, tandis que celui du TFP Réceptionnaire Après-Vente progresse de 8 points. **Ce sont ainsi près de 4 400 apprentis qui se sont insérés professionnellement suite à une formation de cette filière.** Dont près de 750 suite à un Titre à finalité professionnelle.

**Plus le niveau de formation augmente, plus les jeunes ont des chances de s'insérer professionnellement.** Ainsi, 60 % des jeunes issus de CAP, 75 % des jeunes issus de bac professionnel (77 % pour le TFP MA) et 84 % des jeunes issus de BTS ont trouvé un emploi. Ce taux monte même à 87 % pour les apprentis issus d'un Titre à finalité professionnelle TEAVA.

Sur l'ensemble de la filière en alternance, la poursuite d'études progresse de 1 point par rapport aux jeunes en dernière année de formation en 2022. Celle à l'issue d'un CAP croît de 2 points alors que celle pour les BTS régresse d'autant.

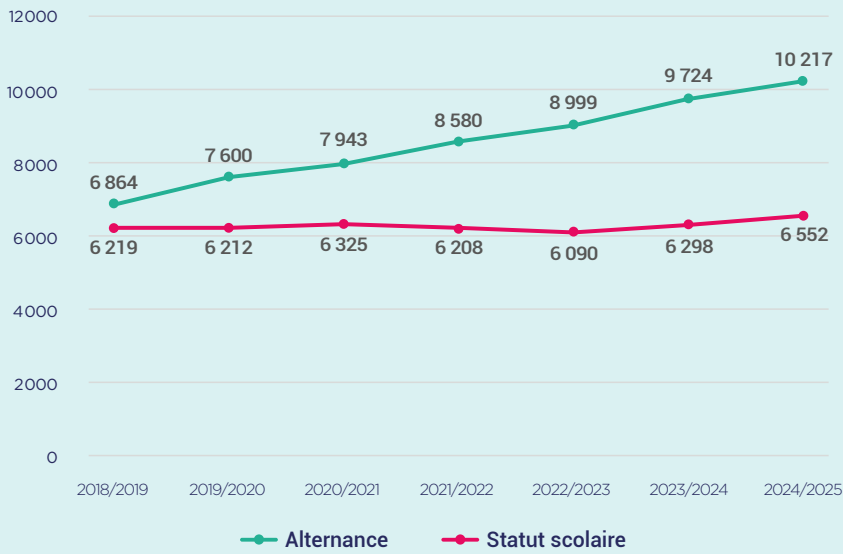
Les taux d'insertion professionnelle observés pour les lycéens en voie scolaire sont inférieurs à ceux des apprentis. **6 mois après la sortie de formation, 45 jeunes sur 100 formés à la Maintenance VP sous statut scolaire ont trouvé un emploi. Ce taux est en recul pour les sortants de formation en 2023**

**(- 3 points).** Le principal niveau de formation (Bac pro, 68 % des sortants) voit ainsi son taux d'emploi reculer de 3 points. **Ce sont ainsi plus de 1 550 jeunes issus de statut scolaire qui ont trouvé un emploi suite à leur sortie de formation.** Soit 10 % de moins que le volume observé en 2022. La baisse des effectifs en dernière année recensés en 2022/2023 (- 5 %), combinée à la baisse du taux d'emploi (- 3 points), expliquent ce recul du nombre de jeunes insérés. Au global, la poursuite d'études n'a pas évolué, même si celle des CAP a progressé de 5 points alors que celle des BTS a régressé d'autant.





ÉVOLUTION DES EFFECTIFS EN FILIÈRE CARROSSERIE-PEINTURE



Source : ANFA

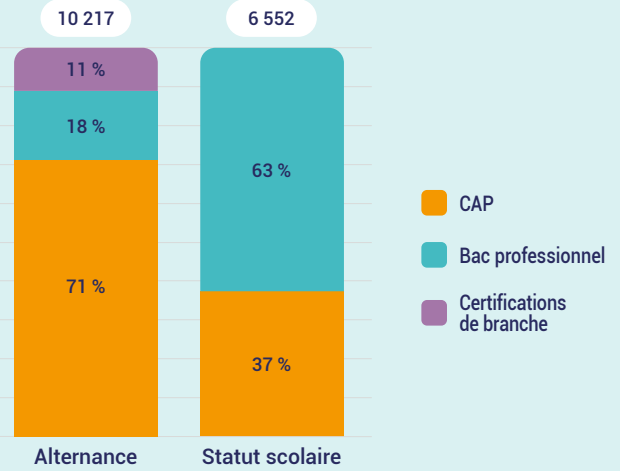
Près de **17 000** JEUNES en formation en filière carrosserie-peinture

**La filière carrosserie-peinture compte près de 17 000 jeunes en formation à la rentrée 2024, dont 61 % en alternance.** Près d'un jeune sur quatre se forme aux métiers de l'automobile vise un métier de cette filière, qui inclut également le vitrage.

**La carrosserie-peinture est la filière où l'alternance a le plus progressé à la rentrée 2024 (+5 %, + 500 alternants).** Depuis 6 ans, les effectifs alternants ont progressé de près de 50 %, ils augmentent même depuis 10 années consécutives. Pour répondre aux tensions importantes qui s'exercent sur ces métiers, les entreprises de la carrosserie recrutent de façon importante en alternance ces dernières années. Les deux CAP (Carrosserie d'un côté, Peinture de l'autre), rassemblent près de 7 alternants sur 10 de la filière, qui ne comporte pas de BTS. **Les certifications de branche représentent 11 % des alternants de cette filière, soit plus de 1 100 jeunes,** dont 400 sur le vitrage.

**Les effectifs sous statut scolaire (plus de 6 500 jeunes) enregistrent une progression pour la deuxième année consécutive, avec plus de 250 jeunes supplémentaires en formation (+ 4 %) en 2024/2025.** Ils sont majoritairement formés au niveau Bac pro (63 %), inversement à ce qui est observé en alternance.

RÉPARTITION PAR DIPLÔME DES JEUNES FORMÉS EN FILIÈRE CARROSSERIE-PEINTURE



Source : ANFA

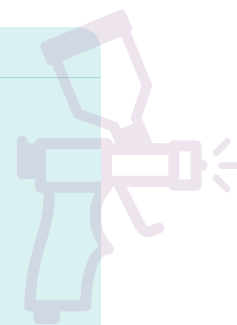
CARROSSERIE PEINTURE



**70 %** DES APPRENTIS FORMÉS À LA CARROSSERIE-PEINTURE SONT EN EMPLOI



## TAUX DE POURSUITE D'ÉTUDES, TAUX D'EMPLOI ET NOMBRE D'INSÉRÉS PAR DIPLÔME



### NOTE DE LECTURE

53 % des apprentis terminant un Bac professionnel RC poursuivent leurs études. Parmi ceux qui ne poursuivent pas, 78 % sont en emploi 6 mois après la sortie de formation, soit 231 jeunes.

APPRENTIS	Taux de poursuite d'études	Taux d'emploi	Nombre d'insérés
CAP Réparation des Carrosseries	63 %	55 %	433
CAP Peinture en Carrosserie	21 %	80 %	726
Bac pro Réparation des Carrosseries	53 %	78 %	231
<b>TOTAL</b>	<b>49 %</b>	<b>70 %</b>	<b>1 390</b>

LYCÉENS	Taux de poursuite d'études	Taux d'emploi	Nombre d'insérés
CAP Réparation des Carrosseries	52 %	23 %	90
CAP Peinture en Carrosserie 2 ans	49 %	23 %	33
CAP Peinture en Carrosserie 1 an	20 %	47 %	73
Bac pro Réparation des Carrosseries	49 %	37 %	201
<b>TOTAL</b>	<b>48 %</b>	<b>32 %</b>	<b>397</b>

Source : Inser'Jeunes sortants 2023, taux d'emploi à 6 mois

**70 % des apprentis formés à la Carrosserie-peinture sont en emploi 6 mois après leur sortie de formation. Ce taux progresse de 1 point en 2023.** Les diplômés de cette filière ont connu des évolutions différentes (- 2 points pour le CAP RC, + 3 points pour le CAP PC et + 2 points pour le Bac RC). Les taux de poursuite d'études continuent de progresser (+ 2 points), notamment pour les Bac pro (+ 7 points). Ainsi, le nombre de sortants de formation est en légère régression en 2023 (- 4 %), mais la progression de l'insertion professionnelle a permis à près de **1 400 apprentis de trouver un emploi suite à une formation de cette filière.**

**Les lycéens ont plus de difficultés à s'insérer professionnellement dans cette filière qui privilégie l'acquisition d'un « geste professionnel ».** Ainsi, sur 100 jeunes formés à la carrosserie-peinture sous statut scolaire en lycée, 32 ont trouvé un emploi. Ce taux recule de 5 points en 2023, et ce malgré un nombre de sortants moins important que l'année passée (- 7,5 %). Comme pour l'alternance, la poursuite d'études progresse (+ 2 points), et ce, de façon plus marquée pour le Bac pro Réparation des Carrosseries (+ 3 points). En parallèle, tous les niveaux de formation ont vu leur insertion professionnelle se dégrader, à l'exception du CAP Peinture réalisé en 1 an. **Ce sont ainsi près de 400 jeunes issus de statut scolaire qui ont trouvé un emploi 6 mois après leur sortie de formation.**



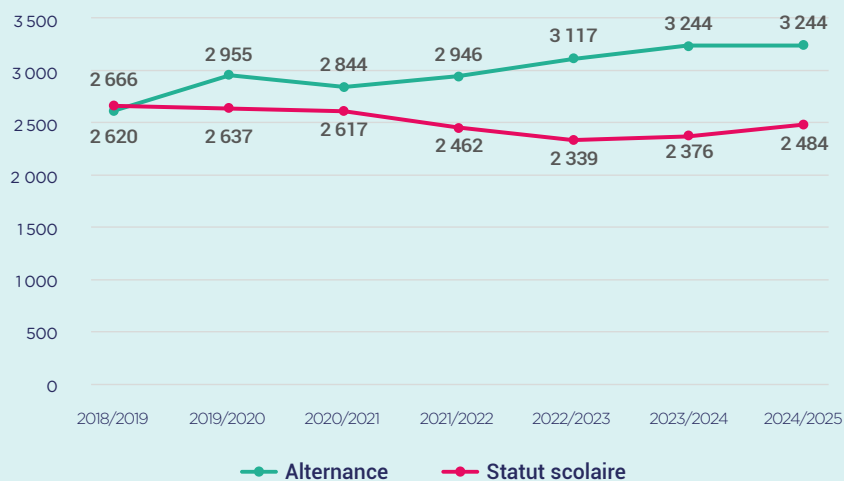
*L'acquisition de la double compétence carrosserie-peinture reste valorisée aux yeux des employeurs.*

*Un CAP Peinture réalisé après un CAP Réparation des carrosseries offre au moins les mêmes garanties d'insertion qu'un bac professionnel, en alternance ou en statut scolaire.*





ÉVOLUTION DES EFFECTIFS EN FILIÈRE MAINTENANCE VI



Source : ANFA

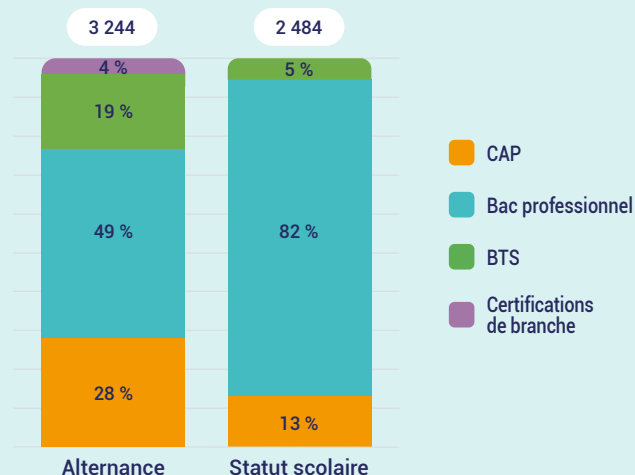
+ de **5 700** JEUNES en formation en filière maintenance VI

La filière maintenance de véhicules industriels compte **5 728 jeunes en formation en 2024/2025, dont 57 % en alternance**. Ces effectifs représentent 8 % des effectifs totaux formés aux métiers de l'automobile. Plus de 100 jeunes en formation supplémentaires sont recensés à cette rentrée (+ 2 %).

La rentrée 2024 est marquée par **la stabilité des effectifs en alternance**, après trois rentrées consécutives de hausse (+ 400 alternants, + 14 %). Cette stabilité est également observée au niveau de l'emploi salarié dans le secteur d'activité en 2024, ce qui explique en partie cette évolution. Compte tenu de l'évolution technologique de cette activité, la part des alternants en CAP est relativement faible (28 %). **Les alternants sont surtout formés au Bac professionnel (49 %) voire au BTS (19 %)**. 140 jeunes préparent une certification de branche de cette filière à cette rentrée.

Après quelques années de baisse, **les effectifs en statut scolaire enregistrent une hausse pour la deuxième année consécutive (+ 110 jeunes, + 4,5 % à cette rentrée)**. Plus de 80 % d'entre eux se forment au Bac professionnel, le reste se répartissant entre le CAP et le BTS.

RÉPARTITION PAR DIPLÔME DES JEUNES FORMÉS EN FILIÈRE MAINTENANCE VI



Source : ANFA

MAINTENANCE VÉHICULES INDUSTRIELS



**78 %** DES APPRENTIS FORMÉS À LA MAINTENANCE VI SONT EN EMPLOI



## TAUX DE POURSUITE D'ÉTUDES, TAUX D'EMPLOI ET NOMBRE D'INSÉRÉS PAR DIPLÔME



APPRENTIS	Taux de poursuite d'études	Taux d'emploi	Nombre d'insérés
CAP Maintenance des Véhicules option Véhicules de Transport Routier	60 %	69 %	81
Bac pro Maintenance des Véhicules option Véhicules de Transport Routier	35 %	80 %	224
BTS Maintenance des Véhicules option Véhicules de Transport Routier	23 %	81 %	167
<b>TOTAL</b>	<b>39 %</b>	<b>78 %</b>	<b>472</b>

LYCÉENS	Taux de poursuite d'études	Taux d'emploi	Nombre d'insérés
CAP Maintenance des Véhicules option Véhicules de Transport Routier	51 %	31 %	20
Bac pro Maintenance des Véhicules option Véhicules de Transport Routier	47 %	50 %	152
BTS Maintenance des Véhicules option Véhicules de Transport Routier	35 %	68 %	39
<b>TOTAL</b>	<b>46 %</b>	<b>50 %</b>	<b>211</b>

Source : Inser'Jeunes sortants 2023, taux d'emploi à 6 mois

### NOTE DE LECTURE

60 % des apprentis terminant un CAP MVB poursuivent leurs études. Parmi ceux qui ne poursuivent pas, 69 % sont en emploi 6 mois après la sortie de formation, soit 81 jeunes.



**78 % des apprentis formés à la Maintenance VI sont en emploi 6 mois après leur sortie de formation. Ce taux, égal à celui observé en 2022, se maintient à un haut niveau.** Celui du CAP progresse nettement (+ 4 points) alors que ceux du bac pro et du BTS reculent légèrement.

*Il s'agit de la filière de formation technique en apprentissage qui bénéficie du meilleur taux d'insertion.*

En 2023, plus de 470 apprentis se sont insérés professionnellement suite à une formation dans cette filière, soit 10 % de plus que l'année passée. Et ce, malgré un taux de poursuite d'études en

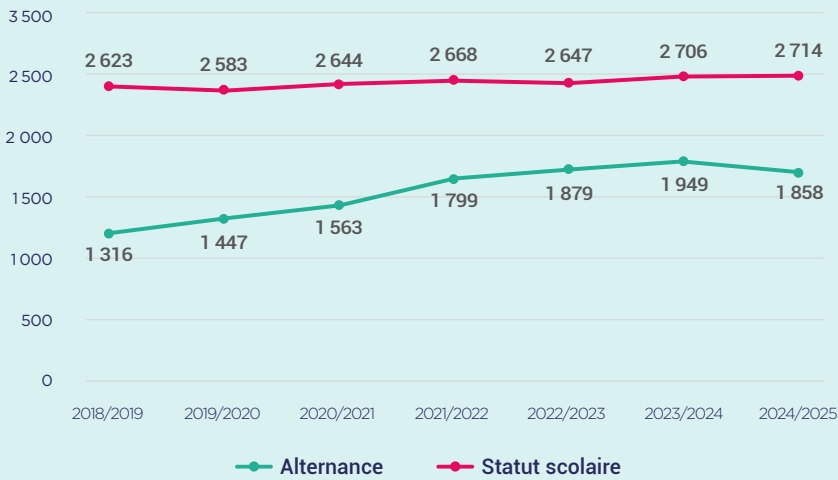
progression (+ 3 points), et ceci, particulièrement pour le CAP (+ 15 points). L'augmentation des effectifs observée à la rentrée 2021 dans la filière explique aussi cette progression du nombre de jeunes apprentis insérés 2 ans plus tard.

**Les taux d'emploi des lycéens en voie scolaire sont inférieurs à ceux observés en apprentissage, même s'il s'agit également de la filière la plus porteuse en termes d'insertion professionnelle.**

Ainsi, 1 jeune sur 2 formés à la maintenance VI en lycée est en emploi 6 mois après sa sortie de formation. Ce taux est lui aussi stable en 2023, comme pour l'apprentissage. Il s'agit également de la seule filière en voie scolaire qui ne voit pas son insertion professionnelle baisser en 2023. Le nombre de jeunes insérés professionnellement suite à une de ces formations est donc quasi égal à celui de 2022.



ÉVOLUTION DES EFFECTIFS EN FILIÈRE MAINTENANCE MOTOCYCLES



Source : ANFA

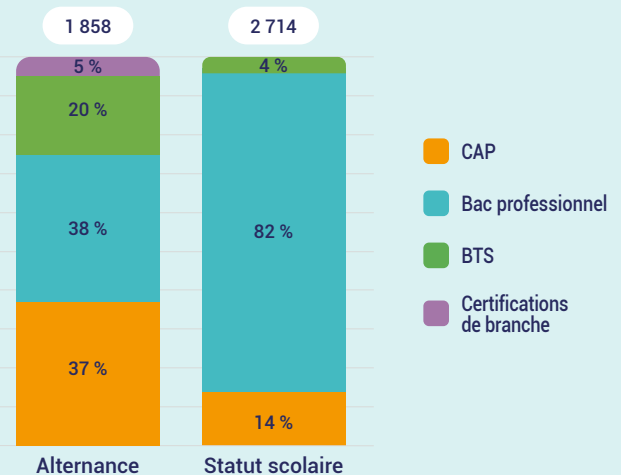
Près de **4 600** JEUNES en formation en filière maintenance moto

La filière maintenance de motos compte près de 4 600 jeunes en formation, dont 41 % en alternance. Pour la première fois depuis près de 10 ans, ces effectifs sont en léger recul pour l'année scolaire 2024/2025 (- 80 jeunes, - 2 %).

A la rentrée 2024, les effectifs en alternance enregistrent donc une baisse (- 90 alternants, - 5 %), la première depuis 10 ans. Sur les cinq années précédentes, les effectifs alternants de cette filière avaient fortement progressé (+ 50 %), suite à la reprise de l'emploi dans ce secteur professionnel. L'année 2024 semble montrer un léger ralentissement de l'activité dans le secteur, comme en témoigne l'évolution de l'emploi salarié, stable, après avoir connu plusieurs années de forte hausse. Le CAP et le bac professionnel sont les diplômes principaux de la filière et rassemblent 3 alternants sur 4. Près de 100 jeunes préparent une certification de branche à la rentrée 2024.

Les effectifs sous statut scolaire sont eux relativement stables, autour des 2 700 jeunes en formation. Plus de 80 % d'entre eux se forment au Bac professionnel, le reste se répartissant entre le CAP et le BTS.

RÉPARTITION PAR DIPLÔME DES JEUNES FORMÉS EN FILIÈRE MAINTENANCE MOTOCYCLES



Source : ANFA

MAINTENANCE MOTOCYCLES



**70 %**

DES APPRENTIS FORMÉS À LA MAINTENANCE MOTO SONT EN EMPLOI





## TAUX DE POURSUITE D'ÉTUDES, TAUX D'EMPLOI ET NOMBRE D'INSÉRÉS PAR DIPLÔME



### NOTE DE LECTURE

29 % des apprentis terminant un Bac professionnel MVC poursuivent leurs études. Parmi ceux qui ne poursuivent pas, 72 % sont en emploi 6 mois après la sortie de formation, soit 160 jeunes.

APPRENTIS	Taux de poursuite d'études	Taux d'emploi	Nombre d'insérés
CAP Maintenance des Véhicules option Motocycles	40 %	60 %	116
Bac pro Maintenance des Véhicules option Motocycles	29 %	72 %	160
BTS Maintenance des Véhicules option Motocycles	25 %	82 %	75
<b>TOTAL</b>	<b>33 %</b>	<b>70 %</b>	<b>351</b>

LYCÉENS	Taux de poursuite d'études	Taux d'emploi	Nombre d'insérés
CAP Maintenance des Véhicules option Motocycles	47 %	26 %	24
Bac pro Maintenance des Véhicules option Motocycles	51 %	56 %	176
BTS Maintenance des Véhicules option Motocycles	41 %	53 %	19
<b>TOTAL</b>	<b>50 %</b>	<b>49 %</b>	<b>219</b>

Source : Inser'Jeunes sortants 2023, taux d'emploi à 6 mois

**Au sein de la filière Maintenance Moto, 70 % des apprentis sont en emploi 6 mois après leur sortie de formation. Ce taux a reculé de 3 points en 2023**, après deux années de forte progression. Les taux d'emploi du CAP et du Bac pro ont régressé de plusieurs points alors que celui du BTS a progressé de 7 points. **En 2023, 350 apprentis ont trouvé un emploi dans les 6 mois après la sortie de formation**, chiffre égal à celui de 2022. Malgré un peu plus de jeunes en dernière année de formation, la légère croissance de la poursuite d'études et la baisse du taux d'emploi combinées conduisent à cette stabilité du nombre de jeunes insérés.

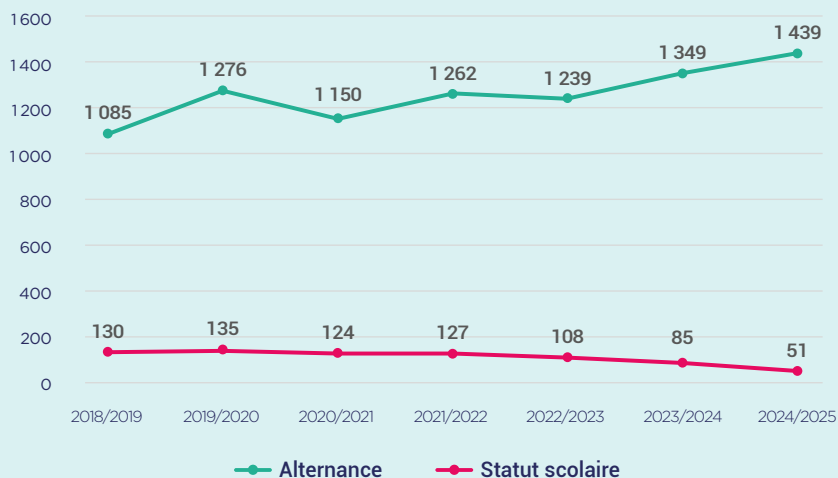
**Sur 100 jeunes formés à la Maintenance Moto en voie scolaire en 2023, 49 ont trouvé un emploi dans les 6 mois post-formation.** Même s'il s'agit d'une filière porteuse en termes d'insertion professionnelle pour les jeunes lycéens, ils s'insèrent toutefois plus difficilement comparativement aux jeunes issus d'un apprentissage. **Ce taux d'emploi est en retrait de 4 points en 2023**, après deux années de forte hausse. Le Bac professionnel, diplôme principal de la filière en statut scolaire, voit son taux d'emploi baisser de 4 points. La poursuite d'études est en nette progression pour tous les niveaux de formation, y compris le Bac pro (+ 8 points). En conséquence, le nombre de jeunes insérés passe de 275 jeunes en 2022 à 220 en 2023.







ÉVOLUTION DES EFFECTIFS EN FILIÈRE VENTE AUTOMOBILE



Source : ANFA

Près de **1 500** JEUNES en formation en filière vente automobile

VENTE AUTOMOBILE



**81 %** DES APPRENTIS FORMÉS À LA VENTE AUTOMOBILE SONT EN EMPLOI



La filière de formation Vente Automobile compte 1 490 jeunes en formation en 2024/2025. Une grande partie de ces formations se déroule en alternance (97 %).

L'année passée, les effectifs alternants de cette filière étaient repartis à la hausse. **Cette tendance se confirme à la rentrée 2024 avec une nouvelle progression (+ 7 %, + 90 jeunes).** La quasi intégralité de ces effectifs en alternance se forme au Titre à finalité professionnelle Vendeur Automobile. Plus de 16% des effectifs de cette filière sont des femmes.

NOTE DE LECTURE

4 % des apprentis terminant un Titre à finalité professionnelle Vendeur Automobile poursuivent leurs études. Parmi ceux qui ne poursuivent pas, 81 % sont en emploi 6 mois après la sortie de formation, soit 900 jeunes.

TAUX DE POURSUITE D'ÉTUDES, TAUX D'EMPLOI ET NOMBRE D'INSÉRÉS PAR DIPLÔME

APPRENTIS	Taux de poursuite d'études	Taux d'emploi	Nombre d'insérés
TFP Vendeur Automobile	4 %	81 %	900

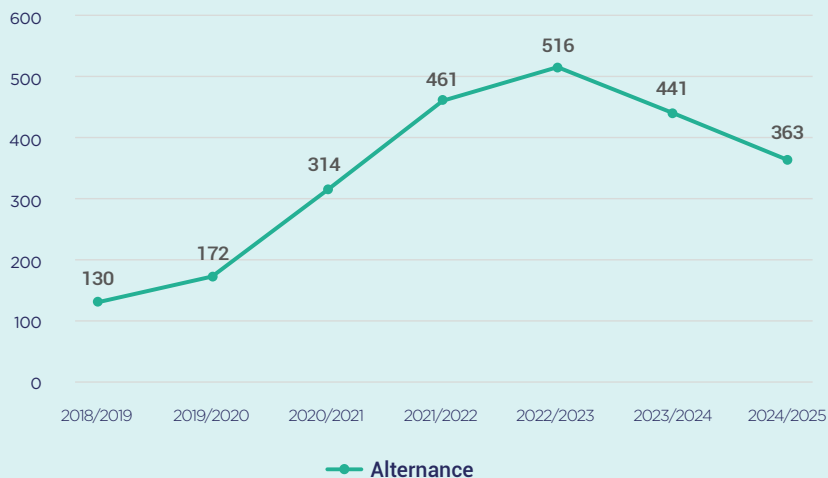
Source : Inser'Jeunes sortants 2023, taux d'emploi à 6 mois

Sur les 1 105 apprentis issus en 2023 d'un Titre à finalité professionnelle Vendeur Automobile, 900 étaient en emploi 6 mois après la fin de leur formation, soit un taux d'emploi de 81 %.

27 jeunes de moins se sont insérés par rapport à l'année précédente, ce qui correspond à la légère baisse des effectifs observés à la rentrée 2022. La poursuite d'études, marginale après cette certification, est stable à hauteur de 4 % des jeunes formés.



ÉVOLUTION DES EFFECTIFS EN FILIÈRE CYCLES



Source : ANFA

+ de **350** JEUNES en formation en filière cycles

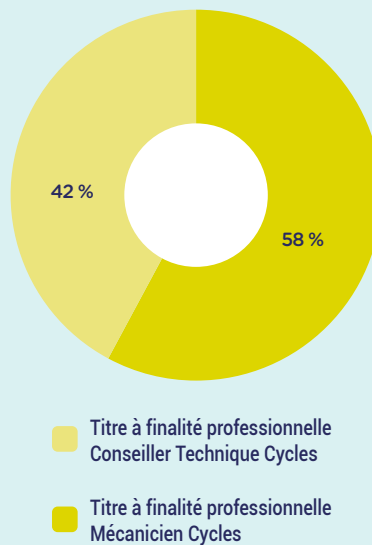
**La filière de formation Cycles compte 363 jeunes en formation à la rentrée 2024. L'intégralité des formations se déroule en alternance.** Si les effectifs de ces formations restent modestes au regard des autres filières, ils ont connu une progression très importante entre 2019 et 2022. L'année passée, une première baisse du nombre d'alternants a été observée. A la rentrée 2024, **les effectifs régressent pour la deuxième année consécutive (- 18 %, - 78 jeunes)**. Ainsi, en deux ans, près d'un tiers des contrats en alternance n'a pas été reconduit.

Les deux certifications de la filière voient ainsi leurs effectifs baisser à cette rentrée. Le Titre à finalité professionnelle Conseiller Technique Cycles, qui s'était nettement développé depuis plusieurs années, voit ses effectifs reculer de plus de 22 %. L'autre certification de la filière, le titre Mécanicien Cycles, répondant aux besoins des professionnels du secteur, voit ses effectifs diminuer à nouveau à cette rentrée, après une première année de baisse à la rentrée 2023.

Par ailleurs, la filière cycles forme également des demandeurs d'emploi à ses métiers. Ainsi, les titres MC et CTC sont accessibles aux personnes en recherche d'emploi. En 2024, près de 140 personnes ont été formées à ces métiers et certifiées via ces dispositifs.

**Le nombre de jeunes et de demandeurs d'emploi qui se forment à ces métiers sont conséquents compte tenu du volume de l'emploi dans ce secteur : 2 900 salariés** (hors apprentis) dans les entreprises concernées (source IRPAUTO oct 2024). Chiffre qui a très peu évolué au cours de l'année 2024, d'où un certain redimensionnement de l'appareil de formation.

RÉPARTITION PAR CERTIFICATION DES ALTERNANTS FORMÉS EN FILIÈRE CYCLES



Source : ANFA

CYCLES



**64 %**

DES APPRENTIS FORMÉS AU SEIN DE LA FILIÈRE CYCLES SONT EN EMPLOI



## TAUX DE POURSUITE D'ÉTUDES, TAUX D'EMPLOI ET NOMBRE D'INSÉRÉS PAR DIPLÔME

APPRENTIS	Taux de poursuite d'études	Taux d'emploi	Nombre d'insérés
TFP Mécanicien Cycles	35 %	61 %	106
TFP Conseiller Technique Cycles	9 %	67 %	112
<b>TOTAL</b>	<b>24 %</b>	<b>64 %</b>	<b>218</b>

Source : Inser'Jeunes sortants 2023, taux d'emploi à 6 mois



### NOTE DE LECTURE

9 % des apprentis terminant un Titre à finalité professionnelle CTC poursuivent leurs études. Parmi ceux qui ne poursuivent pas, 67 % sont en emploi 6 mois après la sortie de formation, soit 112 jeunes.

**Au sein de la filière Cycles, 64 % des apprentis sont en emploi 6 mois après leur sortie de formation. Ce taux enregistre une baisse de 7 points pour ce millésime de sortants (- 11 points en 2 ans),** preuve de la difficulté croissante qu'ont ces jeunes certifiés à s'insérer professionnellement dans un secteur à la taille modeste. Le recul le plus notable concerne le titre CTC, qui voit son taux d'emploi perdre 12 points en 2023. Le titre Conseiller Technique Cycles (Niveau 4) bénéficie toutefois d'une meilleure insertion que le titre Mécanicien Cycles (Niveau 3) : 67 contre 61 % pour les sortants en 2023. Au total, ce sont plus de 200 apprentis qui ont trouvé un emploi suite à une de ces formations.

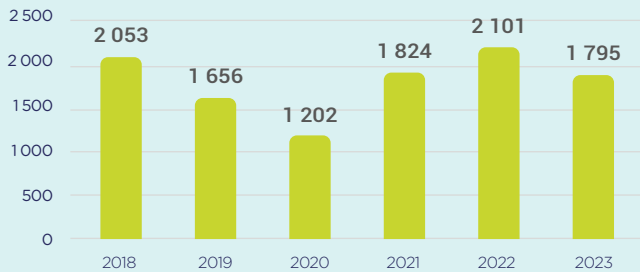
Les taux de poursuite d'études des deux certifications de branche ont toutefois diminué de plusieurs points. Ceci est cohérent avec la typologie de ces certifications qui ont une visée professionnalisante et d'insertion professionnelle à l'issue de celles-ci.



## LE NOMBRE DE FORMÉS A L'ENSEIGNEMENT DE LA CONDUITE A REÇULÉ EN 2023

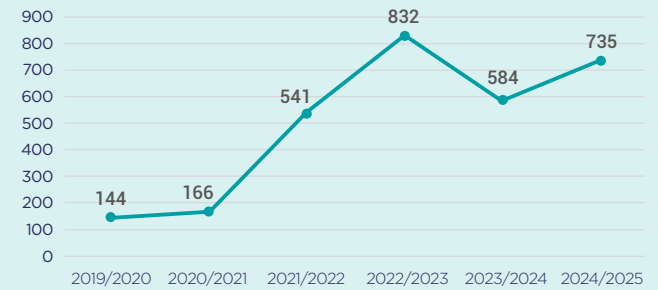


### NOMBRE DE CANDIDATS ADMIS À L'EXAMEN DU TITRE PROFESSIONNEL ENSEIGNANT DE LA CONDUITE ET DE LA SÉCURITÉ ROUTIÈRE



Source : Ministère du travail

### ÉVOLUTION DES EFFECTIFS EN ALTERNANCE EN FILIÈRE ENSEIGNEMENT DE LA CONDUITE



Source : ANFA / OPCO Mobilités

## ENSEIGNEMENT DE LA CONDUITE



Après deux années de hausse, **une baisse assez sensible des certifiés est observée en 2023 (- 300 personnes)**. Ainsi, après le rebond observé en 2021 et 2022, **le nombre de certifiés au titre professionnel Enseignant de la Conduite et de la Sécurité Routière recule en 2023 (- 15 %)**, tout en se maintenant au niveau de 2021.

*Cette filière de formation est caractérisée par une mixité beaucoup plus importante que dans les autres filières de formation spécifique à la branche des services de l'automobile : 40 % des formés sont des femmes.*



Le nombre de contrats de professionnalisation suit également cette tendance. Il a diminué à fin 2023, tout comme le nombre de candidats, mais semble repartir à la hausse à fin 2024, sur des niveaux plus proches de l'année 2022..

83,5 % des personnes ayant préparé un TP ESCR étaient en emploi 6 mois après la fin de leur formation (source : Ministère du travail). L'insertion professionnelle, entre 2022 et 2021, a régressé de 1,5 point.

# DÉCOUVREZ TOUTES LES DONNÉES ET LES PUBLICATIONS DE L'OBSERVATOIRE SUR LE SITE DE L'ANFA

[anfa-auto.fr/observatoire](http://anfa-auto.fr/observatoire)



## ET DÉCOUVREZ EN VIDÉO LES DERNIÈRES ÉTUDES DE L'OBSERVATOIRE



### À propos de l'ANFA

L'ANFA est chargée par la Commission Paritaire Nationale de la mise en oeuvre de dispositifs relevant de la politique nationale de formation de la branche des Services de l'Automobile. À ce titre, l'ANFA :

- anime l'Observatoire des métiers des services de l'automobile (OPMQ de branche) et apporte une expertise dans le cadre de la GPEC,
- propose une ingénierie des dispositifs de formation professionnelle,
- élabore des certifications,
- assure la promotion des métiers,
- développe l'apprentissage, notamment via les réseaux des CFA Pilotes.

#### Observatoire ANFA

2, rue Capella - 44470 Carquefou

Tél. : 02 44 76 21 50

[observatoire@anfa-auto.fr](mailto:observatoire@anfa-auto.fr) • [www.anfa-auto.fr](http://www.anfa-auto.fr)

**Directrice de la publication :** Guillaume Faurie

**Directrice de rédaction :** Valérie Chiron

**Rédaction :** Philippe Le Gall

**Édition et création :** Service Communication ANFA



**ANFA**  
SERVICES DE L'AUTOMOBILE  
ET DE LA MOBILITÉ