



LES CHIFFRES CLÉS DE L'EMPLOI ET DE LA FORMATION



21 556
saliés



3 731
établissements avec salariés



6 765
entreprises



3 627
jeunes en formation



62 %
des formés en alternance



72 %
des apprentis en emploi



1 783 883
véhicules
particuliers



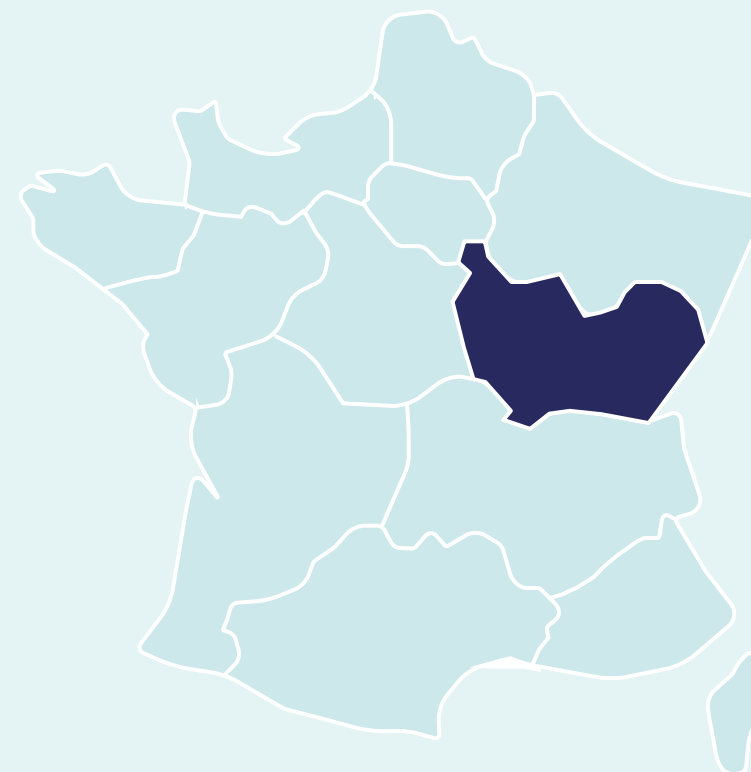
299 094
véhicules
utilitaires légers



28 706
poids lourds



4 137
bus et cars



LES PRINCIPAUX MÉTIERS



6 346
MÉCANICIENS / TECHNICIENS VP



628
MÉCANICIENS / TECHNICIENS VI



263
MÉCANICIENS / TECHNICIENS MOTO



2 156
CARROSSIERS / PEINTRES



1 833
VENDEURS AUTOMOBILES



578
MAGASINIERS



354
CONTRÔLEURS TECHNIQUES



784
ENSEIGNANTS DE LA CONDUITE



LES CHIFFRES CLÉS PAR DÉPARTEMENT



SALARIÉS



ÉTABLISSEMENTS
EMPLOYEURS



ENTREPRISES



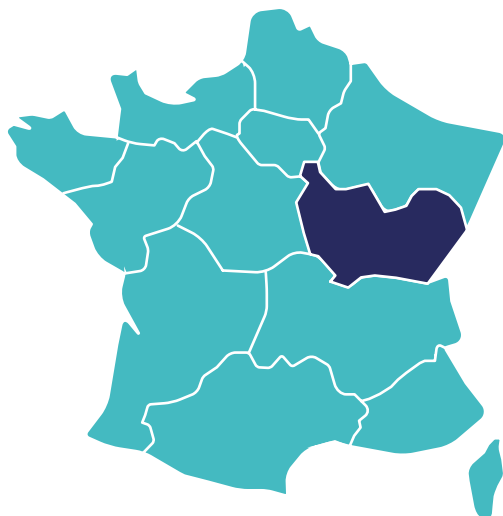
JEUNES EN FORMATION



PART DE L'ALTERNANCE



VÉHICULES LÉGERS



BOURGOGNE-FRANCHE-COMTÉ



PARC CIRCULANT & IMMATRICULATIONS



1 783 883

VÉHICULES PARTICULIERS



299 094

VÉHICULES UTILITAIRES LÉGERS



28 706

POIDS LOURDS

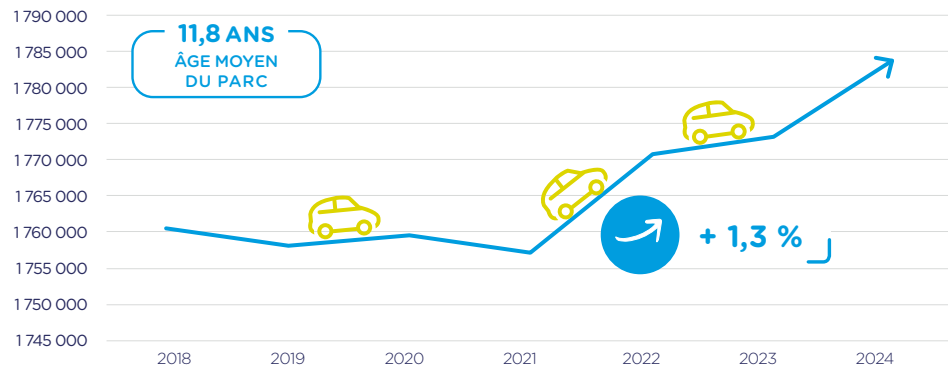


4 137

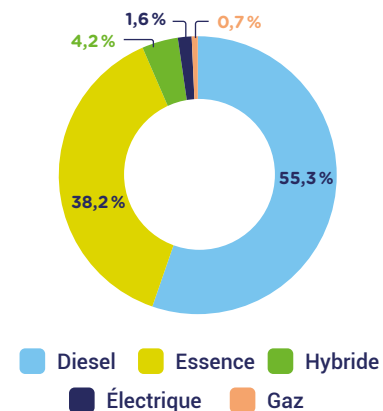
BUS ET CARS

PARC AUTOMOBILE EN 2024

LE PARC AUTOMOBILE A PROGRESSÉ DE + 1,3 % DEPUIS 2018



LE PARC AUTOMOBILE EN 2024



ZOOM SUR LES IMMATRICULATIONS



60 166 VÉHICULES NEUFS immatriculés en 2024 en Bourgogne-Franche-Comté dont **16,7 % SONT DES VÉHICULES ÉLECTRIQUES**



244 179 VÉHICULES D'OCCASION vendus en 2024 en Bourgogne-Franche-Comté

ENTREPRISES ET ÉTABLISSEMENTS

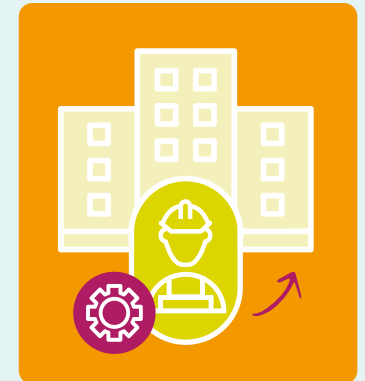
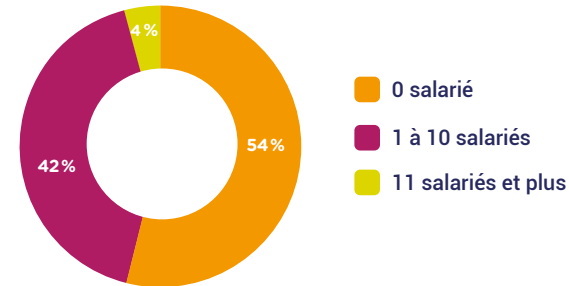


6 765 ENTREPRISES

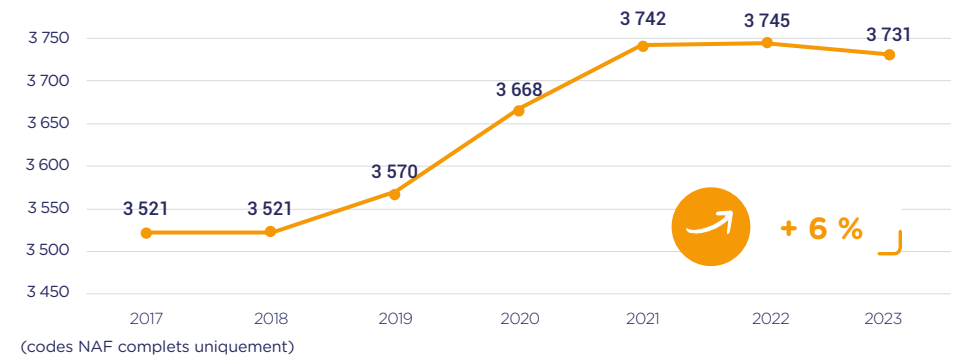
ENTREPRISES

Réparation automobile	3 145
Commerce automobile	1 727
Enseignement de la conduite	478
Commerce d'équipements automobiles	309
Contrôle technique	283
Commerce et réparation de motocycles	274
Commerce et réparation de poids lourds	161
Location de véhicules	150
Stations-service	127
Commerce et réparation de cycles	74
Démolition-recyclage	28
Parcs de stationnement	9
Stations de lavage	ND

UNE MAJORITÉ DE PETITES ENTREPRISES



LES ÉTABLISSEMENTS EMPLOYEURS ONT PROGRESSÉ DE + 6 % DEPUIS 2017



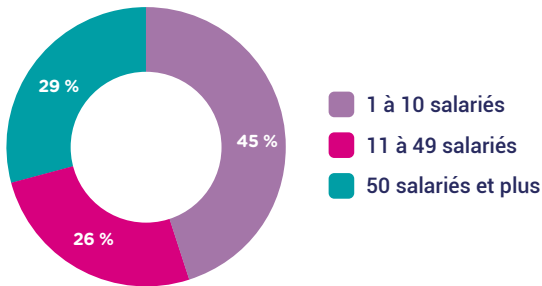
SALARIÉS



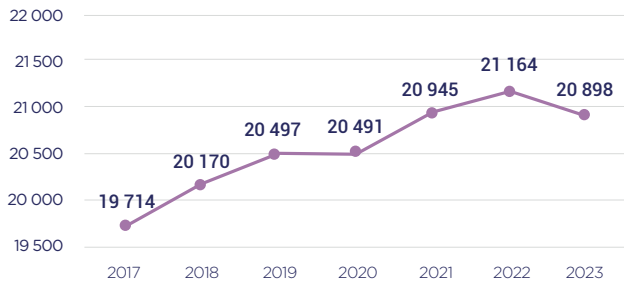
21 556 SALARIÉS

Commerce automobile	7 460
Réparation automobile	6 676
Commerce d'équipements automobiles	1 669
Commerce et réparation de poids lourds	1 427
Enseignement de la conduite	1 128
Stations-service	955
Commerce et réparation de motos	591
Contrôle technique	537
Parcs de stationnement	407
Location de véhicules	257
Démolition-recyclage	240
Commerce et réparation de cycles	209
Stations de lavage	ND

PRÈS DE LA MOITIÉ DES SALARIÉS SONT EMPLOYÉS DANS DES ENTREPRISES DE MOINS DE 11 SALARIÉS



UN EMPLOI SALARIÉ EN LÉGER RECUL EN 2023

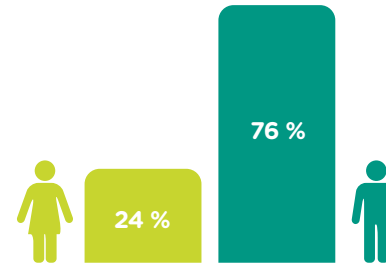


(codes NAF complets uniquement)

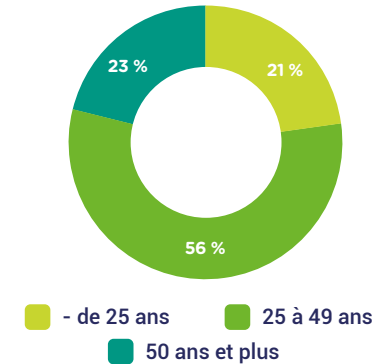
- 266 salariés en 2023 (-1,3%)
+ 1 184 salariés depuis 2017 (+6%)

CARACTÉRISTIQUES DES SALARIÉS

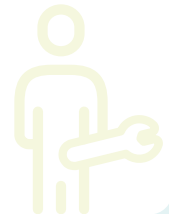
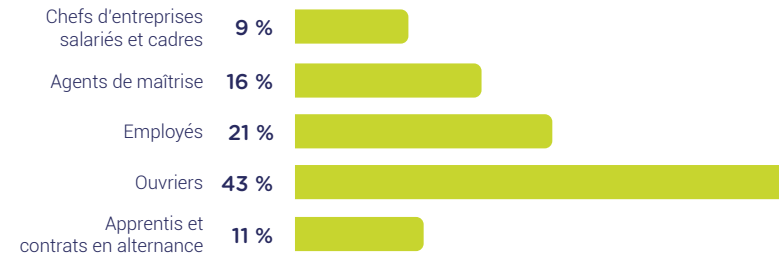
PLUS DE 3 SALARIÉS SUR 4 SONT DES HOMMES



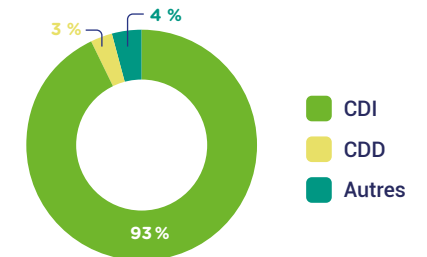
PLUS D'1 SALARIÉ SUR 5 A MOINS DE 25 ANS



PLUS D'1 SALARIÉ SUR 10 EST EN CONTRAT D'ALTERNANCE



PLUS DE 9 SALARIÉS SUR 10 EN CDI

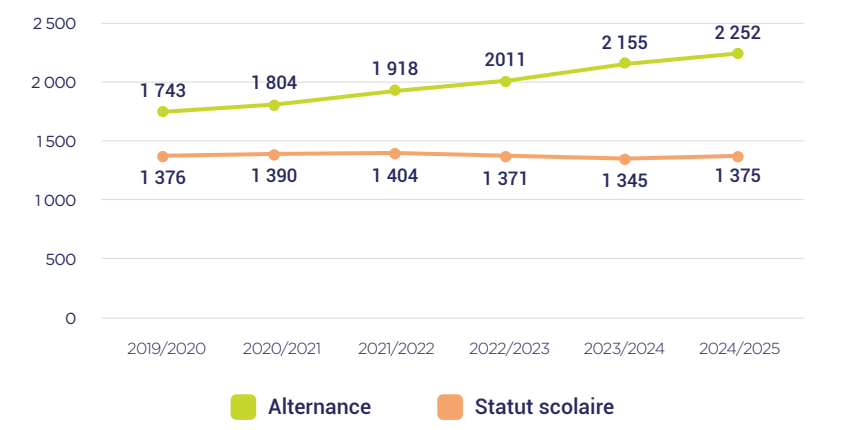


(hors alternants)



FORMATION DANS LES DOMAINES SPÉCIFIQUES DE LA BRANCHE

62 % D'ALTERNANTS EN BOURGOGNE-FRANCHE-COMTÉ



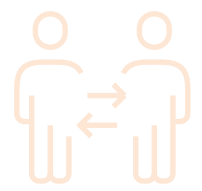
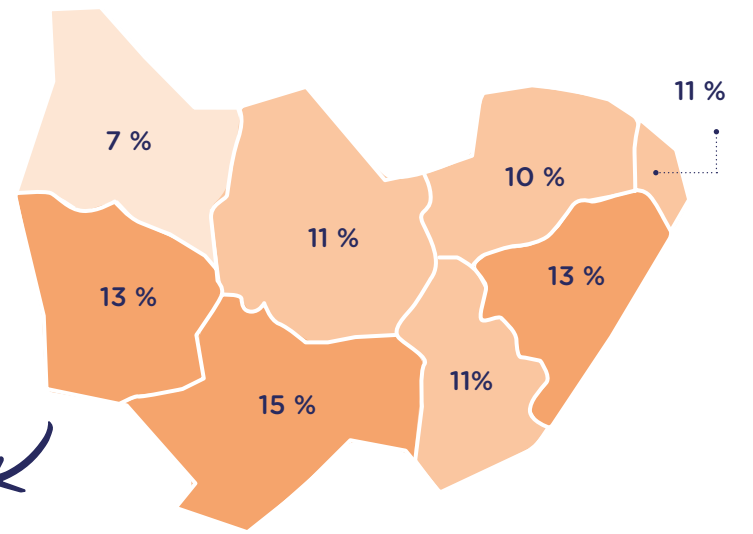
3 627
JEUNES
EN FORMATION
DONT 62 %
EN ALTERNANCE

FRANCE
10 %

BOURGOGNE-FRANCHE-COMTÉ
12 %

ZOOM SUR L'ALTERNANCE

LES ALTERNANTS FORMÉS SUR LES DOMAINES TECHNIQUES REPRÉSENTENT 12 % DES SALARIÉS DU COMMERCE ET DE LA RÉPARATION AUTOMOBILE EN BOURGOGNE-FRANCHE-COMTÉ



+ 97 alternants à la rentrée 2024 (+ 4,5 %)
+ 509 alternants depuis 2019 (+ 29 %)

LA FILIÈRE MAINTENANCE VP EST LA PLUS IMPORTANTE

Filière	Alternance		Statut scolaire	
	Effectifs	Répartition	Effectifs	Répartition
Maintenance VP	1 377	61 %	958	70 %
Carrosserie-Peinture	524	23 %	277	20 %
Maintenance VI	196	9 %	53	4 %
Maintenance Moto	86	4 %	87	6 %
Vente automobile	50	2 %	-	-
Cycle	19	1 %	-	-
Magasinage / PRA	-	-	-	-
TOTAL	2 252	100 %	1 375	100 %

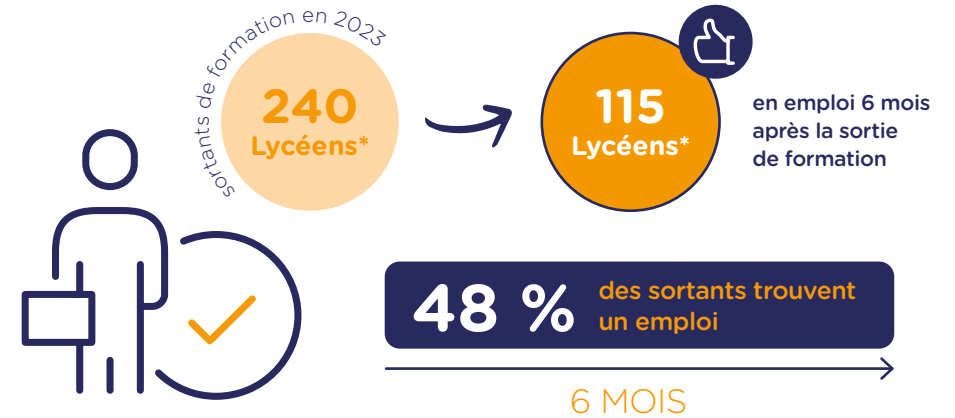
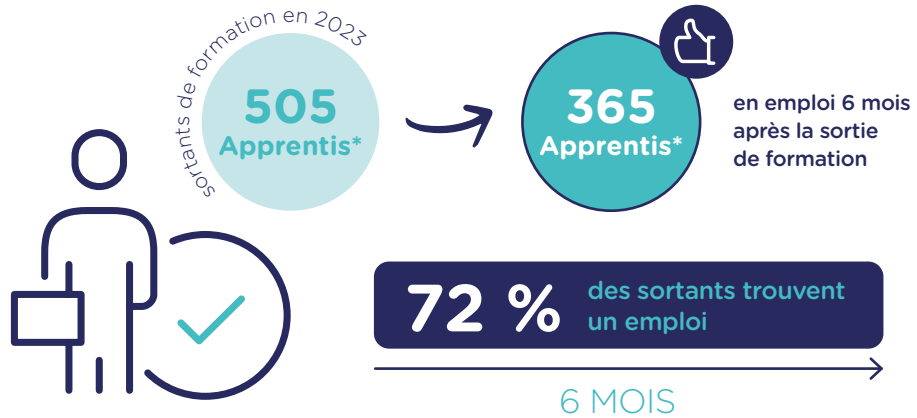
UNE RÉPARTITION PAR DIPLÔME DIFFÉRENTE SELON LE MODE DE FORMATION

Diplôme/certification	Alternance		Statut scolaire	
	Effectifs	Répartition	Effectifs	Répartition
CAP	1 162	52 %	284	21 %
Bac professionnel	778	34 %	996	72 %
BTS	135	6 %	95	7 %
Certifications de branche	177	8 %	-	-
TOTAL	2 252	100 %	1 375	100 %

POURSUITE D'ÉTUDES ET INSERTION PROFESSIONNELLE

72 % DES APPRENTIS FORMÉS DANS LES DOMAINES SPÉCIFIQUES DE LA BRANCHE EN BOURGOGNE-FRANCHE-COMTÉ SONT EN EMPLOI SIX MOIS APRÈS LA SORTIE DE FORMATION

48 % DES LYCÉENS FORMÉS DANS LES DOMAINES SPÉCIFIQUES DE LA BRANCHE EN BOURGOGNE-FRANCHE-COMTÉ SONT EN EMPLOI SIX MOIS APRÈS LA SORTIE DE FORMATION



* Chiffre estimé

* Chiffre estimé

PLUS LE NIVEAU DE FORMATION AUGMENTE, PLUS L'INSERTION PROFESSIONNELLE PROGRESSE ET LA POURSUITE D'ÉTUDES SE RÉDUIT



	Taux de poursuite d'études	Taux d'emploi
CAP	53 %	62 %
Bac professionnel	33 %	78 %
BTS	21 %	86 %
Titre à finalité professionnelle	14 %	82 %
TOTAL*	42 %	72 %



	Taux de poursuite d'études	Taux d'emploi
CAP	45 %	29 %
Bac professionnel	51 %	52 %
BTS	29 %	69 %
TOTAL	48 %	48 %

* y compris Mentions complémentaires



CERTIFICATIONS DE BRANCHE

EN ALTERNANCE

LES PRINCIPALES CERTIFICATIONS DE BRANCHE EN ALTERNANCE EN BOURGOGNE-FRANCHE-COMTÉ EN 2024/2025

Certification de branche	Effectifs
TFP Vendeur Automobile	50
TFP Technicien Expert Après-Vente Automobile	31
TFP Carrossier-Peintre	26
TFP Mécanicien Cycles	19
CQP Technicien Après-Vente Automobile	16
Autres	35
TOTAL	177

LES CERTIFICATIONS DE BRANCHE BÉNÉFICIENT D'UNE TRÈS BONNE INSERTION PROFESSIONNELLE

Insertion professionnelle des certifications de branche en alternance mobilisées en Bourgogne-Franche-Comté (chiffres nationaux)	
TFP Vendeur Automobile	93 %
TFP Technicien Expert Après-Vente Automobile	97 %
TFP Carrossier-Peintre	96 %
TFP Mécanicien Cycles	79 %
CQP Technicien Après-Vente Automobile	100 %

À SAVOIR

Les certifications de Branche sont de 3 types :

Les TFP : Titres à Finalité Professionnelle, accessibles via l'apprentissage

Les CQP : Certificats de Qualification Professionnelle

Les CCB : Certificats de compétences de Branche, complémentaires à un métier



LA PAROLE A LA RESPONSABLE TERRITORIALE ANFA



« Les métiers des services de l'automobile (auto, camion, moto, vélo) ont évolué avec l'arrivée des motorisations électriques et hybrides ainsi que de la connectivité des véhicules. Les jeunes en formation initiale, les salariés et les demandeurs d'emploi peuvent développer ces nouvelles compétences au travers des certifications de branche, des Certificats de Compétence de Branche (CCB) afin de répondre aux besoins des entreprises du secteur. »

NADÈGE MANGER-VERNIER
Responsable territoriale Bourgogne-Franche-Comté



L'ESSENTIEL

Le REGIOSCOPE présente les données statistiques nécessaires à la compréhension et l'analyse de l'évolution de l'emploi et de la formation au sein des métiers des services de l'automobile sur le territoire. Il vise à aider les acteurs régionaux à mieux évaluer et anticiper les besoins en compétences dans les filières de formation spécifiques des services de l'automobile.

Dans cet objectif, le REGIOSCOPE présente de manière synthétique les données pertinentes pour cette compréhension :

- L'évaluation des entreprises permet de spécifier les différentes activités qui composent la branche des services de l'automobile et de peser le poids prédominant de la vente et de réparation automobile. La répartition par taille montre la part importante de TPE dans le secteur (p.3).
- Les données sur le parc automobile et l'évaluation des immatriculations nous montrent une évolution du marché : avec un parc qui augmente et qui vieillit, l'activité des garages progresse. Il est à noter le démarrage des ventes de voitures électriques parmi les ventes de voitures neuves, même si leur nombre reste modeste au regard de l'ensemble du parc, essentiellement thermique à ce jour (p.3).
- Ces données de marché expliquent, en partie, la progression de l'emploi salarié dans la branche. Un emploi salarié qui est majoritairement masculin, plutôt jeune et qui bénéficie d'une forte stabilité d'emploi avec un recours élevé au CDI. La transmission du métier et des compétences reste une pratique fortement encouragée dans ces entreprises, ainsi le poids des salariés en alternance y est très élevé (p.4).
- Cette tendance se retrouve au niveau des effectifs en formation, majoritairement en alternance et qui continuent de progresser. Ces jeunes bénéficient également d'une meilleure reconnaissance auprès des entreprises : l'insertion professionnelle est, pour eux, plus élevée, particulièrement après une certification de branche (p. 5-7).



MÉTHODOLOGIE

Le champ étudié correspond aux activités couvertes par la branche des services de l'automobile (IDCC 1090) :

- Les codes naf : 4511Z, 4519Z, 4520A, 4520B, 4532Z, 4540Z, 4730Z, 7120A, 7711A, 7711B, 8553Z, 4677Z, 4764Z, 5221Z, 7739Z, 8129B, 9529Z (en italique : uniquement activités spécifiques à la branche)
- Les effectifs en formation présentés correspondent aux diplômes et certifications spécifiques aux métiers des services de l'automobile mentionnés dans le répertoire national des certifications de services de l'automobile (RNCSA).

Les statistiques présentées dans ce REGIOSCOPE proviennent :

- des enquêtes réalisées par l'ANFA (Effectifs en formation, Insertion des titulaires d'une certification de branche)
- et de la statistique publique (INSEE, IRP AUTO, URSSAF, SOES, InserJeunes)

Les parcs :

- Véhicule utilitaire léger : Camionnettes et Véhicules avec Aménagement Spécifique avec un PTAC (poids total avec charge) <= 3,5 tonnes
- Véhicules industriels : Camions, tracteurs routiers et Véhicules avec Aménagement Spécifique avec un PTAC (poids total avec charge) > 3,5 tonnes

Les dispositifs d'insertion :

- Les données d'insertion professionnelle pour les lycéens et les apprentis sont issues du dispositif Inserjeunes. Elles résultent d'un rapprochement de bases de données administratives (base de scolarité et DSN).
- Les données d'insertion après une certification de branche proviennent d'une enquête réalisée par l'ANFA (auprès des certifiés).



NOUVEAUTÉ !



RETROUVEZ TOUS CES CHIFFRES EN TABLEAUX DYNAMIQUES SUR LE DATAVIZ AUTO EN CLIQUANT ICI



SOURCES

- **Parcs de véhicules** : Ministères Aménagement du territoire Transition écologique, au 01/01/2024
- **Immatriculations** : Ministères Aménagement du territoire Transition écologique, au 31/12/2024
- **Entreprises** : INSEE SIDE 2022
- **Établissements employeurs** : URSSAF 2023
- **Emploi salarié** : URSSAF 2023, IRPAUTO 2023
- **Caractéristiques des salariés** : INSEE BTS 2022, en ETP (taille d'entreprise, âge, CSP, contrat), en postes (genre)
- **Formation initiale** : ANFA 2024/2025
- **Insertion des apprentis et lycéens** : Inserjeunes, sortants 2023 à 6 mois, certifications spécifiques à la branche
- **Insertion certifications de branche** : ANFA, enquête insertion certifications sortants 2023 à 6 mois
- **Métiers** : INSEE BTS 2022, traitement ANFA, salariés et apprentis uniquement



À PROPOS DE L'ANFA

L'ANFA est chargée par la Commission Paritaire Nationale de la mise en œuvre de dispositifs relevant de la politique nationale de formation de la branche des Services de l'Automobile. À ce titre, l'ANFA :

- anime l'Observatoire des métiers des services de l'automobile (OPMQ de branche) et apporte une expertise dans le cadre de la GPEC,
- propose une ingénierie des dispositifs de formation professionnelle,
- élabore des certifications,
- assure la promotion des métiers,
- développe l'apprentissage, notamment via les réseaux des CFA Pilotes.

Directeur de la publication : Guillaume Faurie
Directrice de rédaction : Valérie Chiron
Rédaction : Philippe Le Gall
Édition et création : Service Communication ANFA

Observatoire ANFA
2, rue Capella - 44470 Carquefou
Tél. : 02 44 76 21 50
observatoire@anfa-auto.fr • www.anfa-auto.fr

